

**PROJECTE
DE GESTIÓ PER AL
CASAL DE BARRI
BAC DE RODA-
POBLENOU**

Índex

1. Presentació de l'entitat	3
2. Trajectòria de l'entitat i característiques de l'entorn	
2.1 Característiques de l'entorn	4
2.2 Trajectòria	6
2.3 Base social de l'entitat	6
3. Objectius	
3.1 Finalitat del projecte	7
3.2 Objectius del projecte	7
4. Elaboració del projecte	8
5. Acció comunitària i relacions amb altres entitats del territori i de Barcelona	9
6. Àmbits d'actuació i tipologia de les activitats proposades	
6.1 Públic al qual ens adrecem	11
6.2 Àmbits d'actuació	11
6.3 Tipologia de les activitats proposades	12
6.4 Cartera de Serveis	
6.4.1 Cartera serveis bàsics	12
6.4.2 Cartera serveis singulars	19
7. Activitats que s'ofereixen en un primer any d'activitat	23
8. Organització interna	25
9. Participació a l'equipament	31
10. Sistema d'avaluació dels resultats i fonts de verificació	33
11. Pla de comunicació del Casal	39
12. Estudi econòmic i financer any 2021	42
Annexos	45

PROJECTE DE GESTIÓ PER AL CASAL DE BARRI BAC DE RODA-POBLENOU

1. PRESENTACIÓ DE L'ENTITAT

Associació Cultural i Social Bac de Roda (Abans Esplai Va Que Roda - CER Bac de Roda)

C/ Bac de Roda, 101 Interior - 08005-Barcelona

Tel. 93 303 24 47

NIF G-65543209

Núm. Reg. Entitats: 45069

Naturalesa jurídica: Associació

Horari habitual: dimarts i dijous, 10 a 13h. Dilluns a divendres, 16 a 21h.

RESPONSABLE DE L'ENTITAT

Carles Iglesias Puigmal

Càrrec: President

Avda. Diagonal, 107, 9e 2a- 08005-Barcelona

Telfs. 93 307 92 47 / 605 863 653

ÀMBIT TEMÀTIC, TERRITORIAL I POBLACIONAL D'INTERVENCIÓ

Àmbit temàtic: Cultura

Benestar Social

Participació ciutadana

Relacions ciutadanes

Joventut

Esports

Àmbit territorial: Barri del Poblenou.

Àmbit poblacional: Població en general. El nostre projecte s'adreça a tot tipus de públic, de totes les nacionalitats, edats i sexe, ja que l'ampli ventall d'activitats que es proposen permet fer participar a qualsevol persona interessada. Les activitats previstes tindran lloc a la ciutat de Barcelona, incidint prioritàriament al barri del Poblenou del Districte de Sant Martí.

2. TRAJECTÒRIA DE L'ENTITAT I CARACTERÍSTIQUES DE L'ENTORN

L'Associació Cultural i Social Bac de Roda (antiga CER Bac de Roda / Esplai Va que Roda) és una entitat fundada el 1980, és a dir, fa 40 anys que treballa pel barri. Quan es va fundar, la nostra zona d'actuació era un sector vell, fabril i degradat del Poblenou amb molt poca oferta de recursos socials i associatius. D'acord a la divisió de barris realitzada, la nostra ubicació actual i, per tant, el nostre àmbit d'acció se situa en la intersecció de 3 barriades, totes elles amb les seves singularitats socioeconòmiques: El Poblenou, Diagonal Mar i el Front Marítim del Poblenou i Provençals del Poblenou i Provençals del Poblenou i Provençals del Poblenou, tal com s'observa en la imatge extreta del mapa cartogràfic de Barcelona.

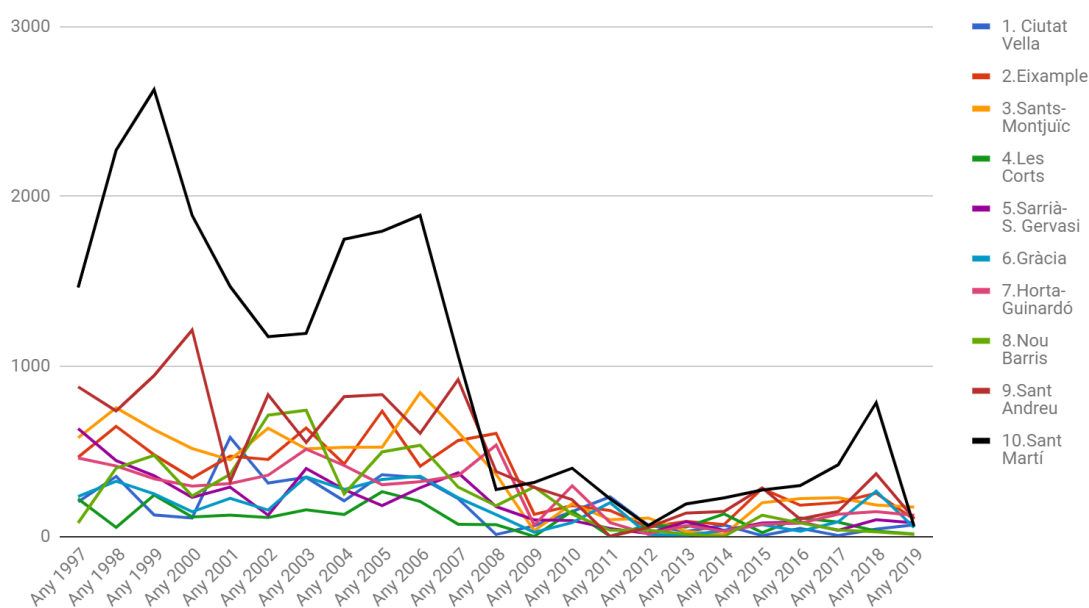


2.1 Característiques de l'entorn

D'acord amb les dades extretes del Departament d'Estadística de Barcelona (ANNEX A: Dades socio-demogràfiques per barris), es pot observar com aquestes tres barriades representen realitats i contextos diversos. Així, podem dir que el Poblenou continua sent un barri obrer, amb una rellevant presència industrial, habitatge antic (anterior al 1960) i una renda més elevada que la mitja de districte, i amb una forta presència turística (12,2%). Conviu, però, amb un barri de característiques socioeconòmiques podríem dir quasi contràries, com seria Diagonal Mar Front Marítim, on l'índex de renda és altíssim (150,1% respecte el 99,9% del Poblenou al 2017), l'índex d'habitatge antic és quasi inexistent (un 2,8% al 2019 respecte un 47% del Poblenou el mateix any), un feble percentatge

d'indústria, i també una forta presència turística i hotelera: 27,3%. A més, completa el nostre àmbit d'actuació Provençals del Poblenou, una zona tradicionalment industrial que en manté l'essència (un 58,6% d'indústria al 2019 respecte un 33% el Poblenou, un 10,9% Diagonal Mar FM sobre una mitjana de districte de 39%), prou habitatge antic (15,2%) i una renda més semblant a la de Poblenou (102,3% índex de renda al 2017). El turisme ha colpit en menor mesura aquesta barriada (2,9%), mentre que l'atur s'hi ha concentrat especialment, com també al Poblenou, que en aquest últim cas fins i tot ha trencat la tendència a la baixa que sí que conserven les altres dues barriades.

Una altra dada a ressaltar és el creixement exponencial en construcció de nou habitatge que ha experimentat el districte de Sant Martí respecte la resta de districtes, des del 1997 fins a dia d'avui, i que només ha frenat la crisi econòmica que patim des del 2010. Les dades per elaborar aquest gràfic s'han extret del departament d'estadística de l'Ajuntament de Barcelona (veure taula 1, ANNEX A):



Aquest augment d'habitatge ha comportat un increment demogràfic important a la nostra zona, tant pel que fa a "canvis de domicili" en la ciutat, com de persones de diverses nacionalitats, segons el barri. Curiosament, mentre que a Barcelona i al Districte de Sant Martí les principals nacionalitats són Itàlia, Pakistan i Xina (en canvia només l'ordre), si ens fixem en els barris la cosa canvia. Tenim, per exemple, Itàlia, França i Xina al Poblenou; Itàlia, Xina i Marroc a Provençals de Poblenou; Itàlia, Rússia i França a Diagonal Mar Front Marítim. Podríem dir, doncs, que tenim principalment nacionalitats europees al nostre entorn. Es posa de relleu, doncs, la importància de la tasca d'integració de nou veïnat que ha portat i segueix portant a terme tant l'Associació com el Casal de Barri.

2.2 Trajectòria de l'entitat

Al llarg d'aquests 40 anys de trajectòria la nostra entitat ha estat observadora en primera persona de totes aquestes transformacions que hem viscut al barri, i hem realitzat activitats socio-culturals en base a les demandes de l'entorn. Inicialment, amb l'objectiu de fomentar la participació ciutadana i fer-la partícip del moviment associatiu, però amb el pas del temps, també de fomentar la cohesió social entre l'antic i el nou veïnat. A més, també hem portat a terme accions perquè aquest creixement i transformació desmesurada tingués en compte els serveis i el benestar de la ciutadania. És per això que la nostra entitat engloba des d'una comissió de Festes que participa del calendari festiu i les tradicions populars del nostre barri com són La Festa Major, les Festes de Maig o la Revetlla de Sant Joan; fins a una Comissió d'Urbanisme per reclamar millores urbanístiques pel veïnat com espais de joc infantils, zona verda, creació d'un hort urbà; com formar part juntament amb altres entitats del barri i del territori d'una Comissió d'Equipaments del Poblenou que liderem, de la comissió de Gènere del Poblenou o de la Xarxa Antirumors als Barris. En resum, de qualsevol procés participatiu i comunitari que comporti una millora de la qualitat de vida de la ciutadania i la foment de la seva participació activa. El Casal de Barri —demanda també de l'entitat des de feia més de 20 anys com a espai de dinamització social— fa de vehicle i altaveu de tots aquests espais de participació i dinamitza aquesta zona del barri per tal del poder assolir els nostres objectius de convivència i cohesió social. El motor, és l'Associació que el gestiona, que a més de tenir entitat pròpia aporta el gruix d'una base social i voluntariat que ajuda a gestionar l'espai.

L'arrelament de l'associació al barri queda reflectit també en les mateixes parets del casal, anomenant les diferents sales de l'equipament amb noms d'antics cinemes desapareguts al Poblenou: Triomf, Aliança, Rellisquin i Califòrnia. Des de fa un temps tenim una crida oberta a la web del Casal (www.cdbacderodap9.org) perquè els veïns i veïnes que tinguin fotografies antigues d'aquestes sales les puguin aportar i poder-les penjar a la zona d'exposicions de forma permanent, mentre no hi hagi cap altra exposició en curs. Volem implicar al recent creat club de fotografia i l'alumnat derivat d'aquests tallers en aquesta tasca.

2.3 Base social de l'entitat

La nostra tasca com a entitat vol incidir en els àmbits de cultura, civisme i convivència, promoció de la participació ciutadana i acció comunitària i associacionisme. El voluntariat, per tant, és la base del funcionament de l'Associació, amb un nombre aproximat de 50 persones implicades en els diferents grups de l'entitat (comissió de festes, comissió d'urbanisme, comissió de gènere, excursions i sortides culturals, grups de teatre —El Portàtil, Res a Veure—, Hort urbà).

D'altra banda, rebem el suport de 236 socis (85 homes/151 dones, segons dades del març 2020) que col·laboren amb una quota de 28€ / anuals (les persones en actiu) i 22€ / anuals (persones en situació d'atur o pensionistes), que a canvi també reben descomptes en tots els actes que organitza l'entitat, així com en alguns comerços de la zona amb qui tenim acords de col·laboració.

3. OBJECTIUS

3.1 Finalitat del projecte

Esdevenir promotors de la vida social i comunitària a partir dels valors que treballa l'entitat gestora com ara la solidaritat, la diversitat, el diàleg, així com fomentar la cohesió social i afavorir la convivència.

3.2 Objectius del projecte

L'objectiu general del projecte és promoure el desenvolupament de la vida social i cultural del veïnat, oferint espais i activitats socioculturals i lúdiques que fomentin la cohesió social i interrelació al nostre entorn, i fomentar la participació activa de la ciutadania promovent les seves idees i projectes.

Els objectius específics són:

- Impulsar la participació ciutadana.
 - Crear espais que permetin la participació del veïnat, tant de la gestió del Centre com de les activitats que es proposen.
 - Fomentar/afavorir el desenvolupament d'idees o projectes d'iniciativa pròpia o col·lectiva amb finalitats socials i comunitàries.
 - Impulsar la participació de la ciutadania als diferents espais de participació i debat al territori.
 - Obrir els espais del Casal de Barri per al desenvolupament d'activitats, idees i projectes de la ciutadania de caire comunitari.
- Programar activitats afins a l'espai i l'entorn per afavorir la cohesió social.
 - Aportar una programació d'activitats de caràcter cultural, social, lúdic i formatiu, que respongui als interessos de l'entorn, facilitant la integració del nou veïnat i afavorint la convivència.
 - Complementar les programacions ja existents amb les entitats i equipaments del territori, treballant en xarxa amb aquests espais per a projectes o activitats comunes.
- Oferir espais de trobada que permetin la interrelació social i fomentin valors de convivència, i aconseguir que esdevingui un mitjà per conèixer inquietuds i interessos col·lectius.
- Potenciar i fomentar el teixit associatiu del barri, oferint la utilització d'espais i infraestructures del centre a la xarxa social, associativa i pública.
- Fomentar la cultura per mitjà de l'autoconeixença del propi patrimoni artístic, dinamitzant l'espai escènic del Casal (teatre-sala polivalent) i fomentant a través d'ella valors com la igualtat de gènere, la diversitat, la inclusió.
 - Possibilitar la cessió de l'espai com a lloc d'assaig, tant pels grups de l'Entitat (actualment El Portàtil i Res a Veure) com per d'altres, establint un conveni de

col·laboració amb els grups perquè participin de manera activa en el projecte de l'entitat i del Casal i, per tant, de la xarxa comunitària.

- Conjuntament amb l'associació, oferir una programació cultural (teatre, música, audiovisual, dansa, espectacles infantils, etc.), donant també cabuda a noves companyies emergents o propostes culturals que sorgeixin de la ciutadania.
- Proposar itineraris, visites i sortides per Barcelona amb finalitat cultural i social, així com programar sortides en grup al teatre/espectacles.
- Fomentar l'ús del Casal com espai d'exposició (artístiques, fotografia, treballs manuals...) potenciant principalment els i les artistes del barri; en segon terme, que tractin El Poblenou en les seves obres; en última instància, que la proposta ofereixi una temàtica social d'acord amb els valors de l'entitat i del Casal.
- Oferir un punt d'informació permanent i d'acompanyament de la ciutadania cap als diferents serveis del barri (en primer terme) i Barcelona (en segon), ja siguin informacions procedents d'ens públics com privats, associacions del barri, així com servei de préstec de llibres i consulta de diverses publicacions.

4. ELABORACIÓ DEL PROJECTE

Pel que fa a l'elaboració del present projecte, aquest s'ha basat en diferents línies de treball:

- Per una banda, una línia més continuista partint de l'experiència d'anys precedents, mantenint allò que considerem que ha funcionat bé segons paràmetres de participació i objectius, i que les enquestes d'avaluació i satisfacció que s'han dut a terme han avalat per part dels i les usuàries. Aquesta també és la línia d'actuació proposada en el Pla Estratègic de Casals de Barri 2015-2018, i assumeix la cartera de serveis i altres projectes que detallarem més endavant, tant bàsics com singulars.
- D'altra banda, aquest projecte recull els suggeriments, millores i propostes sorgides dels diferents processos participatius, en concret, de les assemblees d'usuaris i usuàries i les conclusions derivades del procés participatiu obert a la ciutadania que vam culminar al 2018. Les respostes d'aquest procés, que va tenir diverses fases, van ser diverses però es resumeixen en: proximitat, participació, inclusió i motivació, idees que pensem que recull el present projecte (veure annex B: Resultat informe participació als Casals de Barri de la ciutat).
- Per últim, també hem adequat el projecte al marc de conceptualització de gestió cívica.

5. ACCIÓ COMUNITÀRIA I RELACIONS AMB ALTRES ENTITATS DEL TERRITORI I DE BARCELONA

L'Entitat gestora i el Casal de Barri, treballen i seguiran treballant i col·laborant en la mesura del possible amb altres associacions, col·lectius, taules i equipaments del territori amb la finalitat de participar activament en l'enxarxament i amb els diferents agents del barri. L'objectiu d'aquests espais és fomentar la vida comunitària, millorar la qualitat de vida d'un col·lectiu concret de la població i/o portar a terme activitats, processos i projectes en comú. A causa de la reducció horària dels contractes de les treballadores del Casal, la participació als següents espais es pot veure afectada:

- Amb els Casals de Barri del Poblenou
- Amb la xarxa de Casals de Barri de Districte de Sant Martí
- Amb la xarxa de Casals de Barri de la ciutat
- Amb la Xarxa Antirumors als Barris de la XBCNA
- Amb la Comissió de Gènere del Poblenou
- Amb la Plataforma de Gestió Ciutadana
- Amb la taula de salut del Poblenou i amb el programa de prescripció social dels diferents CAP del Barri (en especial, CAP Ramón Turró), i ara amb especial èmfasi degut a les conseqüències de la crisi sanitària provocada pel COVID-19
- Amb la Taula de dones del Districte
- Amb la Taula Radars i el projecte Radars que treballen en la detecció de casos d'aïllament social per part de persones grans
- Amb la taula d'Habitatge del Districte de Sant Martí
- Amb el Pla Comunitari i les entitats del teixit associatiu de l'entorn
- Amb el Camí Escolar, que treballa en l'autonomia i autosuficiència dels infants en el camí a les escoles
- Amb les escoles i instituts de l'entorn per a projectes comuns
- A qualsevol altre espai de participació comunitària que es proposi i que impacti positivament en la ciutadania

A nivell de barri, a més, l'entitat gestora forma part de la *Coordinadora d'Entitats del Poblenou* a la qual es treballen diferents temes d'interès col·lectiu amb l'objectiu d'enfortir el teixit associatiu i també l'organització conjunta d'activitats durant l'any, participant així del calendari festiu/tradicional del Poblenou. Aquestes activitats són: Carnestoltes, Festes de Maig, Festa Major del Poblenou. També la *Comissió de Festes* de l'entitat forma part de l'*Associació de Comissions de Festes de Carrers del Poblenou* que organitza diferents actes durant l'any (Cavalcada de Reis, Concurs de Sardanes...) i que conjuntament amb la Coordinadora d'entitats coordina les diferents activitats a desenvolupar durant la Festa Major del barri.

Per altra banda, la *Comissió d'Urbanisme* forma part de la Comissió d'Equipaments del Poblenou que lidera la nostra associació, i que fa el seguiment del desenvolupament del Pla d'Equipaments, i també

forma part de la Comissió de Mobilitat i de la Comissió de Sanitat, i de plataformes veïnals com FEM Rambla.

A nivell de districte, el Casal de Barri i l'entitat gestora també participen de manera activa dels Consells de Barri que convoca l'Ajuntament i dels diferents processos participatius (com el recent Decidim Barcelona presentant tres propostes) i fa de canal de difusió amb les seves usuàries per fomentar espais de participació veïnal.

Pel que fa a nivell de Barcelona, l'entitat i el Casal formen part i seguiran col·laborant amb la Xarxa BCN Antirumors, una xarxa que treballa per combatre estereotips culturals i el racisme; la Plataforma de Gestió Cívica per seguir treballant en la unificació i dignificació de la tasca dels Casals de Barri juntament amb entitats i equipaments de Barcelona; el Consorci per la Normalització Lingüística per al suport i difusió de la llengua i cultura catalanes i amb el Voluntariat per la Llengua, i seguirem donant suport els projectes sorgits del veïnat (sempre que la situació sanitària ho permeti): les trobades culinàries en català, l'scrabble en català i les parelles lingüístiques; I per últim, l'entitat gestora participa activament de la FAVB, treballant temàtiques comunes i d'interès per al teixit social i associatiu de la ciutat.

6. ÀMBITS D'ACTUACIÓ I TIPOLOGIA DE LES ACTIVITATS PROPOSADES

6.1 Públic al qual ens adreçem

La nostra activitat va adreçada a **tot tipus de públic** ja que el nostre projecte proposa, per una banda, un espai obert a la ciutadania per desenvolupar qualsevol projecte d'iniciativa col·lectiva que es proposi recollint així àmbits o sectors poblacionals concrets. I per altra banda, proposem activitats per a totes les edats i en diferents formats: des d'activitats familiars amb infants o nadons en format taller o espectacle, passant per xerrades sobre salut i benestar on participen persones de totes les edats o espectacles en cap de setmana freqüentat per tot tipus de públic. Tot i així, cal mencionar que la proximitat amb el Casal de Gent Gran Quatre Cantons, situat a 20 metres del Casal de Barri, fa que no centrem la nostra oferta a aquest col·lectiu sinó que intentem treballar activitats intergeneracionals entre els dos espais. Això no vol dir en cap cas que aquest públic no participi de les nostres activitats ja que hi ha un sector, sobre els 60-65 anys, que no se senten prou "grans" per anar al Casal de Gent Gran i participen d'algunes de les nostres, o fins i tot que complementen les seves activitats diàries venint al teatre o a les sortides culturals que proposem els caps de setmana.

Per tal d'arribar al col·lectiu de joves, que és el col·lectiu que més ens costa que s'apropin al Casal, treballarem en xarxa com fins ara amb equipaments i programes de l'entorn que ja compten amb aquest públic, com per exemple l'Institut Maria Espinalt, el Casal de Joves Can Ricart o el programa Aquí T'escoltem ubicat a Can Felipa identificant temàtiques d'interès per ells, que estiguin treballant de manera curricular o que ens proposin els mateixos equipaments/programes.

6.2 Àmbits d'actuació

Totes les activitats que acull el casal de barri, ja siguin d'iniciativa pròpia o d'iniciativa col·lectiva van en la direcció de fomentar la participació activa de la ciutadania, la cohesió social i la integració del nou veïnat que, com hem vist en l'anàlisi del nostre entorn, a la nostra zona d'actuació és habitual. I en concret, posem especial èmfasi en els següents àmbits:

- **Salut:** La recent crisi sanitària provocada pel COVID19 està posant de relleu la necessitat de treballar amb el sector socio-sanitari per visibilitzar la manca de recursos existents, i planteja també el paper que han de jugar els equipaments de proximitat i les seves entitats gestores garantint i reforçant els espais d'enxarxament col·lectiu i de suport mutu. En aquest sentit, treballarem en xarxa amb la taula de salut del Poblenou i els col·lectius i entitats relacionades proposant accions que vagin en la direcció de posar les cures al centre, a més de participar de programes específics com la prescripció social, ja que cada vegada més el sector sanitari ens deriva persones que necessiten realitzar activitats com a part del seu tractament. També facilitarem espais per dur a terme projectes relacionats amb la salut o informar la ciutadania (Carpeta de Salut o Cicle de Salut Mental).
- **Maternitat i criança:** Les famílies, al nostre casal i al barri del Poblenou, són un col·lectiu molt nombrós i actiu amb inquietuds relacionades amb la maternitat i la criança. Proposarem i

facilitarem espais, ja siguin en format taller o espais oberts de trobada perquè comparteixin coneixements, dubtes, creïn vincles i facin xarxa.

- Diversitat cultural: En col·laboració amb altres entitats del territori, i amb la Xarxa Barcelona Antirumors de la què formem part i la Xarxa Antirumors als Barris, o derivat de qualsevol altre via de participació, o per iniciativa pròpia, proposarem accions que posin de relleu la diversitat cultural del nostre entorn i de crítica al racisme.
- Gènere: En col·laboració amb la Comissió de Gènere del Poblenou, o derivat de qualsevol altre via de participació, o per iniciativa pròpia, proposarem activitats per sensibilitzar sobre matèria de gènere.
- Cultura: En col·laboració amb els grups de teatre del Casal, o derivat de qualsevol altre via de participació, o per iniciativa pròpia, proposarem activitats per al desenvolupament de la vida cultural, ja sigui en format espectacle, com visita o itinerari per Barcelona en coneixença del nostre patrimoni, o sortida en grup al teatre o altres tipus d'espectacle.
- Lleure: El Casal de Barri proposarà activitats de lleure i d'oci, amb l'únic objectiu de proporcionar un espai de relació entre el veïnat.

6.3 Tipologia de les activitats proposades

La tipologia d'activitats que presenta aquest projecte és de caire socio-cultural, amb finalitat inclusiva i participativa per al veïnat. La proposta d'activitats del Casal és "viva" i està en constant canvi, ja que respon a les demandes i propostes de l'entorn, i per altra banda, la continuïtat d'aquestes depèn en gran mesura de la ciutadania. Per altra banda, les nostres activitats estan plantejades per realitzar-se de forma presencial perquè un dels nostres objectius principals és fomentar la interrelació entre el veïnat. No obstant, si l'actual crisi sanitària s'allargués, proposaríem activitats ONLINE tipus xerrades, alguns tallers, alguns espais de trobada com el Club de lectura, que ja fa temps que funcionen mitjançant JITSY, i farem especial atenció a activitats d'alfabetització digital en plataformes relacionades amb el teletreball i reunions online per minimitzar al màxim l'impacte de l'esquerda digital en la participació d'aquestes activitats.

A continuació detallem la cartera de serveis que oferirem al 2021:

6.4 Cartera de Serveis

6.4.1 Cartera de serveis bàsics

Entenem com "bàsics" aquells serveis mínims que han de garantir aquests equipaments de proximitat. Aquests són el servei d'atenció i acompanyament, els espais de trobada, els serveis de promoció i suport a l'associacionisme, la proposta d'activitats socio-culturals, formatives i de lleure.

A) Servei d'atenció i acompanyament a la ciutadania

Acollida i acompanyament del veïnat. Atenció personalitzada tant a nivell d'activitats de Casal, com serveis al barri, com de Barcelona, on intentem orientar la ciutadania en el servei que necessita, en tant que som coneixedors del territori.

B) Espais de trobada

Els espais de trobada són iniciatives sorgides del veïnat, tant a nivell particular com a nivell col·lectiu i autogestionats per ells mateixos. La majoria són espais gratuïts on el veïnat es pot reunir segons interessos comuns, socialitzar, aprendre i conèixer. El nostre projecte planteja la continuïtat dels existents i la promoció de nous, fomentant així la participació en la vida comunitària i en la gestió de l'equipament. Aquest espai és molt dinàmic i la durada de cada activitat i projecte varia en cada cas. Actualment els que tenim en marxa i seguirem recolzant de cara al 2021 són els següents:

- **Punt de creu:** Es troben un cop per setmana (dimecres) per realitzar treballs però no gaudeixen de professora entesa com a tal, sinó d'una persona que té coneixements suficients per guiar en els treballs que es plantegen. L'objectiu últim, però, és socialitzar.
- **Sardanes:** Aquest espai de trobada és dels més estables que tenim. Des de fa un parell d'anys s'ofereix també com a activitat intergeneracional entre el Casal de Gent Gran Quatre Cantons i el Casal de Barri. L'activitat es realitza tots els dilluns de l'any no festius, a l'espai del Casal de Gent Gran Quatre Cantons de 19.30-21h i ho complementen amb sortides i ballades per Barcelona. Els participants s'inscriuen durant el primer trimestre (octubre-desembre) i realitzen l'activitat fins al juny. Aquest és un grup molt ric en capital humà que alhora fomenta la cultura i tradicions catalanes.
- **Club de Lectura:** És una idea proposada pels usuaris i usuàries a l'última jornada participativa, i gestionada íntegrament per elles. Es troben el segon divendres de cada mes, es plantegen diferents lectures que consideren interessants i les comenten. Recentment han ampliat l'activitat i conviden autors per fer comentaris de llibres amb ells. Preveuen ampliar l'activitat del grup incloent sortides a presentacions de llibres i altres actes relacionats.
- **Grup costura creativa:** Aquest grup és un espai obert a tot el públic on trobar-se i fer manualitats de costura creativa, alhora que compartir experiències. És un grup d'unes 10 persones, totes elles dones, que es reuneixen els divendres de 18.30 a 20.30h i gestionen l'espai. Participen també en activitats que proposa l'associació i el Casal de Barri, com les cloendes de final de curs amb una mostra de treballs, o a la festa major amb la mateixa activitat.
- **Parelles lingüístiques:** Aquest projecte, en coordinació amb el CPNL, tracta de fomentar i popularitzar l'ús quotidià de la llengua catalana. Els i les voluntàries que hi participen decideixen el dia i horari de les trobades, i el casal posa a disposició del programa el vestíbul per a realitzar l'intercanvi lingüístic.

- **Espai wiFi:** Espai per a ús públic dotat d'internet i punt elèctric per connectar-se i treballar, o bé per a fer intercanvis (lingüístics o d'altres) i altres iniciatives veïnals.

Si la normativa sanitària ens ho permet:

- **Espai Reiki Solidari:** Espai obert al públic destinat a fer o rebre reiki de manera voluntària. Es reuneixen un cop per setmana, en dijous d'11.30 a 13h. Aquest grup realitza el voluntariat a través de l'Associació Reiki Solidari, i compta amb una mitja de 8-10 persones voluntàries i 10-12 persones per sessió. El projecte va sorgir del mestre de Reiki del nostre Casal, que és qui actualment coordina aquest l'espai juntament amb una persona delegada.
- **Club cosmètica natural, 2 grups:** Aquest grup està coordinat i gestionat per les alumnes dels diferents tallers de cosmètica juntament amb la professora. Des de fa un parell d'anys hem hagut de desdoblar el grup per la limitació d'espai i la quantitat de persones que volen participar del grup. Es reuneixen un divendres al mes, de 18 a 20h. El funcionament d'aquest club es basa en l'autogestió: elles decideixen què elaboren mitjançant una reunió trimestral, designen una secretària i una tesorera que fan les gestions pertinents i el Casal els hi cedeix un espai i la infraestructura necessària. Coordina el grup la mestra dels tallers mencionats, la qual ha format part del Consell de Participació.
- **Trobades culinàries en català:** En col·laboració amb el CPNL i el programa VxL, es realitzen aquestes trobades en grup de parelles lingüístiques per parlar en català mentre es cuinen plats de diferents països, preferiblement dels aprenents de les parelles voluntàries, per després degustar-lo en comú. Es troben el primer dilluns del mes per la tarda, i l'últim divendres del mes al migdia. Gestiona el grup una persona molt activa en llengua i cultura catalanes, i tant el VxL com el CPNL donen difusió a aquesta activitat a través dels seus canals de comunicació. (Aquesta activitat la reprendrem si canvien les restriccions derivades de la normativa sanitària pel COVID19)
- **Juguem a scrabble en català:** Aquesta activitat és oberta a tothom, no només a persones del VxL, i també forma part del grup d'activitats per fomentar l'ús de la llengua catalana. Les participants es reuneixen al casal de barri l'últim dimecres de cada mes en horari 19-20.30h i juguen als mots encreuats en llengua catalana. Aquesta activitat està gestionada pel mateix voluntari que les trobades culinàries, i hi col·labora la FISC (Federació Internacional de Scrabble en Català), que ens ajuden a dinamitzar l'espai i fan difusió a través dels seus canals de comunicació.
- **Espai de criança:** És un espai obert adreçat a mares amb infants de 0 a 12 mesos. En aquest espai intercanvien dubtes i coneixements relacionats amb la maternitat i la criança en un entorn conegut i segur. És un grup autogestionat, tot i que hi ha una persona responsable que fa d'enllaç amb nosaltres. Aquest grup acostuma a ser efímer, ja que dura el temps que les mares estan de baixa per maternitat. (aquesta activitat es reprendrà si la situació econòmica del Casal permet l'ampliació de l'horari d'obertura)

C) Serveis de promoció i suport a l'associacionisme i altres iniciatives veïnals

El Casal cedeix espais a entitats, col·lectius i veïnat que ho necessitin per tal de fomentar el desenvolupament de les seves iniciatives i projectes. Per tal de fer efectiva aquesta tasca i promoure la vida comunitària i el teixit associatiu del barri, el Casal reservarà espais, però treballarà com ha fet fins ara per encaixar qualsevol proposta que ens arribi en la direcció dels valors que fomentem, independentment dels horaris reservats. La proposta d'espais és la següent:

- MATÍ: dimarts i dijous, de 10 a 13h (sales de taller)
- TARDA: dimarts i divendres, de 16 a 20h (sales de taller) / divendres 16-18h (sala polivalent)

Per altra banda, cal mencionar que actualment tenim 2 grups de teatre (El Portàtil i Res a Veure) que fan ús de la sala polivalent fora de l'horari del Casal, concretament de 21 a 00h. El nostre objectiu és que aquesta cessió d'espais i els grups que s'hi acullin esdevinguin part del projecte de l'entitat i del Casal de Barri per extensió, entrant a formar part del teixit associatiu i dels òrgans de decisió i governança, i participant de la programació cultural del Casal de Barri.

La cessió d'espais es fa en base a tres criteris: l'absència de l'ànim de lucre, la proximitat amb l'entitat gestora i el Casal de Barri, i el caràcter col·lectiu de la proposta. Així, establim aquest ordre:

1. Entitats, grups o col·lectius vinculats al Casal o entitat gestora sense ànim de lucre
2. Entitats, grups o col·lectius de l'entorn (barri del Poblenou) sense ànim de lucre
3. Altres entitats, grups o col·lectius no necessàriament del territori sense ànim de lucre
4. En modalitat de lloguer, entitats, grups o col·lectius amb ànim de lucre
5. En modalitat de lloguer, particulars i empreses amb ànim de lucre

Per obtenir la informació que ens permetrà determinar els paràmetres anteriors, l'entitat o col·lectiu ha de reomplir una sol·licitud, en paper o mitjançant un formulari que es troba a la web (www.cdbacderodap9.org/contacta/cessio-lloguer-espais). Aquest formulari consta, per una banda, de la presentació del col·lectiu i, per altra, de la proposta en concret i la finalitat de la mateixa (veure ANNEX C: Formulari de sol·licitud d'espais 2021). Si se n'estableix el pagament, es fa seguint la proposta de preus privats comunicats prèviament validat per l'Ajuntament (adjuntem proposta de preus privats comunicats i condicions per al període 2021 de gestió del Casal, ANNEX D).

D) Servei de promoció al voluntariat

El Casal preveu i fomenta la incorporació de qualsevol persona que vulgui participar de la gestió del Casal, així com en els diferents grups de treball del Casal o l'associació que el gestiona. De fet, intentem a través dels diferents processos participatius (assemblees, jornades, crida directa en els diferents actes que organitzem, etc.) que sorgeixin aquestes iniciatives o, almenys, activitats autogestionades per part dels mateixos usuaris/usuàries del Casal. Per altra banda, fomentem que també els grups de l'entitat (urbanisme, comissió de gènere, comissió de festes...) es gestionin de manera autònoma, utilitzant els processos que considerin adequats i esdevenint el Casal un acompanyant del projecte realitzant tasques de suport com podria ser la comunicació i difusió de l'activitat d'aquests grups.

E) Servei d'activitats socio-culturals, formatives i de lleure

E.1 Tallers

A l'hora de programar aquestes activitats ens proposem fomentar la participació ciutadana així com afavorir la integració del nou veïnat, oferint una programació que respongui a les demandes i interessos de l'entorn. També ens plantegem una oferta innovadora, actual i amb especial atenció a temes de salut, benestar i sostenibilitat. Amb la nova situació derivada de la crisi sanitària, introduïrem també formats d'activitats online per tal d'incloure el col·lectiu vulnerable en la vida cultural i social del Casal. La idea és que qualsevol persona que arribi al Casal trobi una activitat per fer. Els tallers són un reclam perquè el veïnat entri a l'equipament i poc a poc pugui esdevenir actor principal d'allò que succeeix al Casal.

Branques temàtiques

Pel que fa a les temàtiques, les classifiquem en quatre grans branques ja mencionades, tot i que algunes activitats poden confluïr en més d'una branca. Per altra banda, també farem especial èmfasi a la branca del benestar, donada la situació actual, la col·laboració habitual amb el CAP de Ramón Turró i el programa de prescripció social, i la taula de salut del Poblenou de la qual també participem:

- Cos, salut i benestar: Proposem activitats relacionades amb el benestar físic i emocional, com podrien ser la cosmètica natural, xerrades sobre plantes medicinals, osteopatia, salut mental i acompanyament, *coach*... o activitats com ioga, feldenkrais, etc.
- Coneixements: Proposem activitats que promouen l'intel·lecte i la capacitació, com els idiomes (inclosa la llengua catalana), la cuina –vegana, sense gluten...-, la fotografia...
- Artístics: Proposem activitats relacionades amb l'art i el treball manual, com la pintura o el patchwork.
- Reciclatge i autosuficiència: Proposarem activitats que fomentin la cultura del reciclatge i l'autosuficiència, com serien totes les activitats de cosmètica natural (zero residus, farmaciola natural, sabons, etc), la confecció i arranament de roba o la restauració de mobles.
- Balls i moviment: Proposem activitats relacionades amb l'esbarjo i l'oci, com el zumba, el bollywood o activitats en parella com salsa i balls de saló.
- Noves tecnologies: Proposem activitats relacionades amb les TIC amb l'objectiu de formar, ja sigui en programari relacionat amb la feina, en les plataformes de reunions online, amb el dia a dia de les persones usuàries com per exemple la plataforma Google i les seves possibilitats, smartphones i apps útils, paquet office, etc.

Franges horàries

Adreçarem aquestes activitats a les franges horàries més adients per cada col·lectiu, d'acord als suggeriments i inputs que rebem de l'entorn. Aquestes franges horàries són:

- matins, amb activitats principalment adreçades al col·lectiu de mares i pares de baixa maternal, de persones amb horaris feiners de tarda, persones en situació d'atur o persones laboralment inactives.
- tardes, primeres franges horàries amb activitats principalment adreçades a famílies amb infants d'1 a 5 anys, doncs els progenitors ens comenten que és la millor hora tenint en compte els horaris de les escoles bressol, i els horaris de la logística familiar.
- tardes, últimes franges horàries amb activitats principalment adreçades al gruix de persones treballadores que venen a fer activitat un cop surten de la feina.

Diversitat en el format dels tallers

Al llarg dels anys hem fomentat formats alternatius de taller, des de monogràfics d'un dia a activitats de 5 dies, fins i tot en dies/setmanes alternes, ja que hi veiem molts avantatges respecte els tallers regulars de 9 a 10 sessions. Ara, també inclourem el format online com a nou format degut la situació de crisi sanitària que estem vivint, i amb la finalitat d'incloure els col·lectius vulnerables del Casal. En ambdós tipus d'activitat, presencial o online, poden coexistir les diferents durades del tallers (regulars o monogràfics). Aquesta varietat i en especial els monogràfics ens faciliten la tasca de programació perquè, en primer lloc, ens permet programar "a posteriori" en espais buits de programació (tallers que finalment no s'han realitzat per manca de participants, cessió d'espais...), amb la qual cosa aprofitem molt més les sales de què disposem, que al ser poques hem d'ajustar al màxim. En segon lloc, el format curt i desplaçat en l'inici del trimestre ens permet fer una difusió específica via *mailing*, xarxes socials, etc. servint aquests com a "recordatori" i tenint una efectivitat en l'usuari/a bastant alta. I en tercer lloc, al ser més curts, són més econòmics i impliquen menys compromís temporal a l'usuari/a, la qual cosa fomenta la participació. Per tot això diem que la programació del Casal és dinàmica, perquè està en constant moviment.

Calendari bàsic de l'any

Els tallers regulars es repartiran de manera trimestral durant l'any:

- 1r Trimestre: gener a març. Dimarts i dijous matí, dilluns a divendres tarda. (Correspondrà, en realitat, al nostre 2n trimestre de programació).
- 2n Trimestre: abril a juny. Dimarts i dijous matí, dilluns a divendres tarda. (Correspondrà, en realitat, al nostre 3r trimestre de programació).
- Juliol: Durant els dies laborables en horaris de matí i tarda, però s'oferiran molts menys tallers que en un trimestre regular ja que la participació baixa considerablement.
- 3r Trimestre: octubre a desembre. Dimarts i dijous matí, dilluns a divendres tarda. (Correspondrà, en realitat, al nostre 1er trimestre de programació).

Com hem comentat anteriorment, els monogràfics es repartiran de manera irregular dins dels trimestres de programació. Aquests criteris de diversitat d'àmbit temàtic, reforç a col·lectius vulnerables i calendarització de l'activitat també afecta a la proposta de xerrades que oferim.

E.2 Xerrades i conferències

Per al 2021 volem seguir oferint una programació regular de xerrades i conferències de temàtiques relacionades amb el benestar social, la cultura, la salut, la sostenibilitat... Aquesta activitat també pot complementar altres, com per exemple exposicions, documentals, etc. Arriben a nosaltres per diferents vies:

- A petició dels usuaris i usuàries, que ho poden fer a través dels diferents canals previstos per a les propostes i suggeriments, i el Casal fa la feina de buscar la persona o col·lectiu empoderat en la matèria.
- A proposta dels propis organitzadors a títol individual / col·lectiu no organitzat / entitat en matèria competent per donar a conèixer un servei, tema, casuística, etc.
- A través de la cerca pròpia del Casal, o d'aprofitament de recursos/programes ja existents al territori per part d'entitats o ens públics, com el propi Ajuntament.

Aquest també és un espai idoni per a ens públics que volen exposar projectes de manera local per fer-los arribar a la ciutadania de manera més directa, com és el cas de La carpeta "La Meva Salut" de CATALUNYA. Aquestes xerrades seran majoritàriament gratuïtes. Aquesta és una altra de les activitats que proposarem en format *online*.

F) Servei de festes i tradicions

El Casal participarà en les principals festes i tradicions del calendari festiu del Poblenou (i de Barcelona), donat que l'entitat gestora ja assumeix aquestes activitats dins dels seus objectius i estatuts. Per exemple, conjuntament amb altres entitats del territori, sempre que la normativa sanitària ho permeti, participarem de:

- La cavalcada de Reis
- Les Festes de Maig
- La Revetlla de Sant Joan
- La Festa Major

En totes aquestes activitats, a més, el Casal farà d'altaveu, promovent la seva participació tan des de l'organització dels actes com la participació final als mateixos. També participarà d'altres festivitats com la Festa de Nadal que organitzem tradicionalment oberta al barri, o del Dia de la dona, participant d'activitats que es proposin al territori o bé organitzant activitats col·lectives juntament amb altres entitats i equipaments de l'entorn, que fomentin la igualtat de gènere.

G) Servei de préstec de material

El Casal disposa d'una petita biblioteca on s'hi poden trobar en servei de préstec llibres clàssics, juvenils, infantils i novel·la actual.

6.4.2 Cartera de Serveis Singulars

Entenem per singulars aquells serveis que podem oferir com a resultat d'una particularitat pròpia del nostre casal o de l'entorn on estem situats, com serien la dinamització de l'espai escènic Bac de Roda, el conveni de col·laboració amb el Casal de Gent Gran Quatre Cantons, l'espai d'exposicions, les visites i sortides culturals i el projecte d'Hort Urbà.

A) Espai Escènic Bac de Roda (es presenta projecte subvenció apart)

La nostra entitat entén la cultura com un dret bàsic a preservar i garantir, de cara a generar cohesió social i capacitat crítica de la ciutadania. Per això, la nostra proposta inclou la dinamització d'aquest espai escènic mitjançant una programació cultural, dins del petit teatre de 40 localitats de què disposa el Casal de Barri, on s'hi programaran espectacles per tot tipus de públic.

A més, aquest projecte té també altres objectius: en primer lloc, posar en valor i reconèixer la tasca de projectes de proximitat permetent a col·lectius i companyies amateurs mostrar la seva feina: incloem aquí els grups residents en el casal de barri, que col·laboraran en la programació d'espectacles del Casal exposant les seves obres. En segon lloc, aquest projecte ens permet treballar des de la vessant cultural aspectes com la igualtat de gènere, la diversitat cultural o l'atenció a la diversitat funcional, a més dels valors que persegueix l'entitat gestora. Per altra banda, també incorporem en aquest projecte la celebració de festivitats del calendari tradicional com ara el dia de la Dona, la Castanyada, Sant Jordi o la Festa de Nadal.

La línia que segueix la programació d'espectacles és la mateixa des de que vàrem iniciar en el seu dia quan vàrem posar en marxa la programació d'espectacles:

- Diversitat en el gènere o branca escènica: al casal s'ofereixen des de concerts de cantautors, passant per teatre comèdia i drama, fins a conta-contes, màgia, titelles o monologuistes.
- Diversitat en el públic objectiu: la programació va dirigida a diferents col·lectius, des d'infants amb famílies, a persones adultes i gent gran.
- Diversitat en els grups que hi actuen: fomentar la cultura i el teixit associatiu està entre els nostres objectius. És per això que a la programació del casal hi tenen cabuda tot tipus de companyies, també grups amateurs que inicien la seva carrera artística i busquen un lloc on mostrar la seva obra.

A més, al 2018 ja vam incorporar a la programació d'espectacles els següents criteris que seguirem treballant de cara al 2021:

- Atenció a la diversitat cultural amb una proposta d'espectacles que combati els rumors, estereotips i les actituds discriminatòries, en ocasions en col·laboració amb la Xarxa Antirumors als barris de la XBCNA en la qual participem activament.
- Atenció a la perspectiva de gènere, proposant espectacles que treballin el gènere des d'una vessant més lúdica i fomentin la reflexió. Però també sent atents als missatges que transmetem en els espectacles en general, fent partícips d'aquesta reflexió també a artistes i companyies (veure ANNEX E: Fitxa tècnica espectacle).
- Atenció a la diversitat funcional, incloent propostes culturals accessibles.

L'execució d'aquesta activitat s'inclourà prioritàriament dins la programació d'activitats regular entre setmana (de dilluns a divendres).

Pel que fa a l'oferta cultural, el nostre objectiu és formar part d'una programació cultural estable de l'Ajuntament de Barcelona.

B) Col·laboració amb Casal de Gent Gran Quatre Cantons

A l'octubre de 2012 vam iniciar un acord de col·laboració amb el Casal de Gent Gran Quatre Cantons situat a 20 metres de nosaltres i amb la complicitat de l'Ajuntament. Aquest acord ens permet fer ús de la sala polivalent del Casal d'avis, realitzant-hi activitats de dilluns a divendres en horari de 19.30-21h o 20-21h, dependent del dia, després del seu horari de tancament quan ells ja no tenen activitat. A canvi d'aquest espai, el nostre Casal programa a les seves sales (i n'assumeix el cost) activitats per al seu públic com xerrades, tallers, visites culturals per Barcelona i actuacions diverses, d'acord a les necessitats que ens transmet la seva dinamitzadora. Però també programem activitats conjuntes i intergeneracionals per fomentar la relació entre els públics existents en els dos equipaments i també en algunes ocasions fan extensibles al nostre públic algunes de les seves activitats gratuïtes (com les actuacions). Aquestes activitats intergeneracionals generalment es duen a terme dins el seu equipament.

C) Exposicions

Aquesta proposta respon a l'objectiu de visibilitzar les feines i projectes que fan persones, entitats i col·lectius de caire local, i que no poden exposar-la al circuit convencional d'exposicions. L'absència de la finalitat de lucre és requisit indispensable per formar part de la programació d'exposicions. Davant l'existència de més d'una proposta, la prioritització que fem serà la següent:

- en primer terme, projectes sorgits de persones, entitats i col·lectius que formen part del Casal de Barri i l'entitat gestora. Per exemple, exposicions dels treballs resultants de grups com les trobades fotogràfiques o el taller de dibuix i pintura del Casal.
- En segon terme, iniciatives sorgides de persones, entitats o col·lectius de l'entorn immediat, o que tractin el Poblenou en la seva proposta. Un exemple serien les exposicions del FOTOCLUB

Poblenou, o l'exposició col·lectiva de diorames organitzada per un veí del barri que engloba diferents artesans.

- Finalment, projectes els objectius dels quals siguin també els que persegueix el casal de barri i l'entitat gestora, per part d'entitats i col·lectius sense ànim de lucre i no necessàriament del territori. Seria un exemple la mostra poètica sobre la fibromiàlgia que vam haver de cancel·lar el trimestre abril-juny 2020, complementada amb una xerrada sobre Malalties de Sensibilització Central.

L'espai previst per a aquesta activitat és el vestíbul del Casal, l'espai més transitat, però si l'exposició és més llarga, l'espai que oferim s'allarga fins al final de l'equipament.

La periodicitat amb què realitzarem les exposicions és variable, donat que depèn dels mateixos "artistes" que s'ofereixen per exposar les seves obres, tot i que ens proposem fer-ne una per trimestre. Aquestes exposicions poden anar acompanyades d'activitats complementàries com xerrades, projecció de documentals... I sempre conclourem l'acte d'inauguració amb un petit *bernisage*, per comentar l'exposició en un espai més informal i fer una mica de xarxa.

La informació d'aquest espai obert d'exposicions es publicarà com fins ara als diferents programes d'activitats que imprimim, així com a la web del Casal de Barri, cartelleig i TAM exterior del Casal.

D) Sortides i visites culturals

Aquesta activitat respon a l'objectiu de fomentar la cultura dins i fora de l'equipament. Per això el nostre projecte contempla la realització de visites i sortides preferentment entre setmana de diferents tipus i formats:

- Itineraris per barris i zones concretes de Barcelona amb l'objectiu de conèixer la seva història, cultura, tradicions... Aquestes visites les realitza un col·lectiu o guia/historiadora especialitzada en la temàtica concreta. La durada d'aquestes visites serà de 2 hores aproximadament, i intentem que s'inclouï una cloenda comuna amb refrigeri per fomentar l'aspecte social.
- Visites al propi patrimoni aprofitant els programes ja existents a Barcelona, i que afavoreixen el coneixement de la ciutat des del punt de vista de la sostenibilitat i l'arquitectura, com les que proposa La Fàbrica del Sol relatives a la sostenibilitat com *Els engranatges de la Font Màgica* o *El Parc de Diagonal Mar*, el Refugi 307 del MUHBA, i altres que hem realitzat com la Catedral o la Casa de les Punxes.
- Visites d'un dia sencer fora de Barcelona, activitat gestionada juntament amb l'entitat gestora però que es fan extensibles al Casal. Es realitzen el primer diumenge del mes i proposem visitar indrets de Catalunya amb particular èmfasi cultural i històric, com podria ser la visita a la Colònia Rusiñol, Sallent o la Casa Museu Torres Amat. Per aquesta activitat hi col·labora una agència de viatges del Poblenou.
- Sortides en grup al teatre, podent gaudir així de preus per grups més ajustats i facilitant el retrobament de persones amb els mateixos interessos i inquietuds. En aquest sentit hem

establert un acord de col·laboració amb la Sala Beckett per afavorir la nostra participació a les seves propostes culturals.

La calendarització que proposem per aquesta activitat és fer una sortida (del tipus que sigui) cada mes, combinant els itineraris amb les visites de programes públics de preus més ajustats.

Totes aquestes activitats persegueixen el mateix objectiu: facilitar un espai d'interrelació que possibiliti fer vincles amb el veïnat, afavorint la cohesió del mateix. En definitiva, fer xarxa al barri.

E) Hort dels Pebrots

Aquest és un projecte comunitari de l'entitat gestora en què el Casal de Barri dóna suport en matèria de comunicació, gestió de l'hort i propostes de formació relacionada. Aquest projecte incideix directament en valors com l'ecologia, l'autogestió, el respecte al medi ambient, la convivència i el foment de les relacions intergeneracionals, tot mitjançant la pràctica de l'agricultura ecològica. A més, serveix de suport per als projectes educatius de les escoles i altres equipaments veïns.

L'emplaçament d'aquest hort es trobava al carrer Fluvià 76, però actualment estem esperant la seva reubicació al solar comprès entre els carrers Provençals-Veneçuela-Selva de Mar, ja que a finals del 2019 l'Ajuntament va desmantellar-lo per reactivar el pla urbanístic comprès en aquesta zona.

Pel que fa al seu funcionament, l'hort el formaven 89 parcel·les de 9 m² aproximadament i fins al moment del seu tancament l'hort va funcionar de manera assembleària en la presa de les decisions: Cada grup de parcel·les tenia designat un responsable que formava part de la comissió de gestió i també era la persona que facilitava el pagament de les quotes de l'aigua, de socis/es i vehiculava totes les qüestions amb l'entitat. A més, una de les persones responsables de l'hort formava part de la junta de l'entitat gestora, involucrat doncs en la presa de decisions de l'entitat. El projecte que presentem proposa la continuïtat d'aquest hort i la possibilitat de reservar dues parcel·les per ús de l'entitat gestora i dels projectes comunitaris que puguem establir amb entitats o escoles veïnes.

També volem, en el moment que puguem recuperar el nou espai i reprendre l'activitat, seguir oferint formacions relacionades amb l'agricultura ecològica, el compostatge i temes relacionats amb la sostenibilitat a les llars, així com fomentar aquest espai com a espai de visita per les diferents escoles de l'entorn.

A dia d'avui, seguim sense saber res de la reubicació d'aquest projecte i la data de represa del mateix.

7. ACTIVITATS QUE S'OFEREIXEN EN UN PRIMER ANY D'ACTIVITAT

Seguint amb la trajectòria actual i d'acord als grups i activitats funcionant actualment, proposem un programa d'activitats similar al que s'adjunta en l'Annex F: Programes realitzats durant l'any 2019. En una graella, quedaria de la següent manera:

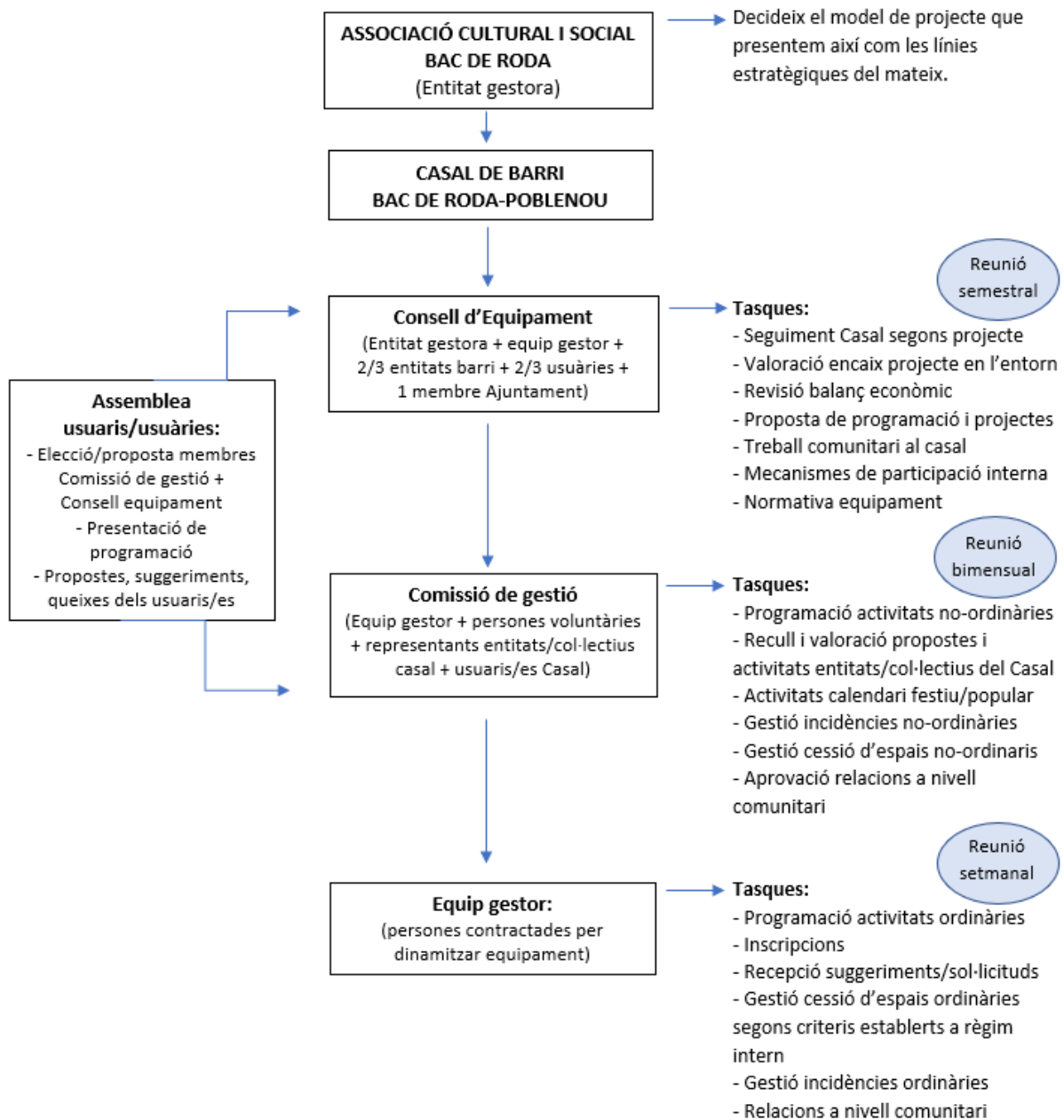
	ADULTS (+18)	JOVES (+13)	FAMILIARS/INF.	MATI	TARDA	DISSABTE ¹	REGULAR	MONOGRÀFIC	GRATUIT
TALLERS: COS, MENT, SALUT I BENESTAR									
Nutrició, mindfulness	x				x	x		x	
Pilates, ioga, feldenkrais, GAC, hipopressius...	x	x		x	x		x		
TALLERS: CONEIXEMENTS									
Idiomes (anglès, italià, francès)	x				x		x		
Coach: Eines per millorar la comunicació / tècniques per parlar en públic / etc.	x	x			x		x	x	
Cuina: rebosteria, sense gluten, vegetariana...	x				x		x	x	
Fotografia, noves tecnologies	x	x			x	x	x	x	
TALLERS: AUTOSUFICIÈNCIA									
Formació en hort urbà	x					x		x	
Cosmètica natural, elaboració del propi sabó, zero waste...	x			x	x	x	x	x	x/-
Ús de plantes medicinals a la llar	x				x	x		x	x
Restauració de mobles	x					x	x		
Confecció i patronatge	x	x			x		x		
TALLERS: FAMILIARS									
Primeres notes			x	x	x		x		

musicals (0 a 3 anys)									
Massatge infantil			x	x				x	
loga en família			x		x			x	
TALLERS: BALLS I MOVIMENT									
Individual; Zumba, dansa africana, bollywood, country, salsa, danses urbanes (+13), etc.	x	x			x	x		x	x/-
En parella: Balls de saló, salsa	x				x			x	
TALLERS: HAB. ARTÍSTIQUES									
Patchwork	x			x				x	
Guitarra	x	x			x			x	
Pintura i dibuix	x	x			x			x	
XERRADES	x	x	x	x	x			x	x
ESP AIS DE TROBADA									
Reiki ²	x			x				x	x
Sardanes	x				x			x	x
Punt de creu	x				x			x	x
Club cosmètica ²	x				x			x	
Club lectura	x				x			x	x
Parelles lingüístiques	x			x	x			x	x
Espai de criança ²			x	x				x	x
Scrabble en català ²	x	x			x			x	x
Costura creativa	x	x			x			x	x
Trobades culinàries ²	x			x	x			x	x
VISITES CULTURALS	x		x		x	x		x	
ESPECTACLES	x	x	x		x	x		x	x/-
EXPOSICIONS	x				x			x	x

¹ La realització d'activitats en dissabte matí queda temporalment suspesa d'acord a la Reformulació del projecte derivada de la nova situació econòmica i social.

² La realització d'aquestes i altres activitats queda subjecte a la normativa sanitària vigent.

8. ORGANITZACIÓ INTERNA



Per al quotidià del funcionament del Casal i la resolució d'incidències bàsiques, **l'equip gestor** solventa les tasques del dia a dia, clarament definides d'acord al règim intern. L'equip gestor el formen les persones contractades per gestionar i dinamitzar el Casal de Barri.

Davant noves propostes, qüestions relatives als usuaris o la cessió d'espais no-ordinàries, recull de propostes d'activitats dels grups/col·lectius allotjats al Casal, etc., es realitzaran reunions bimensuals amb la **Comissió de Gestió**. Aquesta comissió de gestió està formada per:

- Les tres persones que gestionen diàriament el casal de Barri (equip gestor)

- Les persones voluntàries que ens ajuden a les tardes (que poden o no formar part de l'entitat)
- Representants de les entitats/col·lectius que fan ús del Casal de Barri
- Usuaris i usuàries del Casal

Per tal de valorar l'assoliment d'objectius a nivell conceptual, l'encaix del projecte entre el veïnat i revisar el balanç econòmic, entre d'altres, es realitzaran dues reunions anuals per part del **Consell d'Equipament**, amb els següents participants:

- 1 representant de l'equip gestor
- 2 representants de l'Entitat Gestora de l'equipament
- 1 persona en representació de l'Ajuntament (Districte)
- 2/3 entitats/col·lectius del barri
- 2/3 persones usuàries

A més, la **Comissió de seguiment** es reunirà anualment d'acord al que s'estableix a la base 19a de les bases de concurrència.

Alguns aspectes de l'organització i funcionament, com per exemple els horaris d'obertura i el personal contractat, han variat al llarg dels anys i depenent de les necessitats del veïnat. La proposta per al 2021 serà la següent:

Horaris

Per tal de complir amb les activitats proposades, el Casal obrirà les seves portes en l'horari següent:

- **Matí:** Dimarts i dijous, de 10 a 13h.
- **Tarda:** De dilluns a divendres, de 16 a 21h.

En aquest horari, a més de dur-se a terme les diferents activitats que es proposen, també hi haurà servei d'atenció al públic, ja sigui per les persones contractades o per les persones voluntàries del Casal, podent realitzar l'usuari qualsevol dels tràmits que tenia previstos: sol·licitar informació, inscriure's a una activitat, etc.

Tot i aquest horari d'obertura, les persones contractades per l'entitat complementen el seu horari laboral amb hores de treball intern per a gestió i resolució d'altres assumptes. Aquestes hores s'acumulen als migdies i en els horaris de tancament. A partir de les 18h, ens ajuden en les tasques de gestió persones voluntàries vinculades al Casal i l'entitat gestora.

Personal

L'entitat gestora ha fet un gran esforç fins a data d'avui, sobretot econòmic, per tal de complir al màxim amb l'estructura organitzativa prevista en el Pla Estratègic de Casals de Barri per al 2015-2018 consensuat juntament amb Participació Ciutadana de l'Ajuntament, arribant a assumir al 90% amb

aquesta estructura, on s'indica: "*Personal de referència per garantir la qualitat del servei als Casals de Barri*:"

- *Una persona de Coordinació (a temps complet)*
- *Una persona de Dinamització (una persona a temps complet o dues mitja jornada)*
- *Una persona d'Administració i informació (una persona a temps complet)*

Considerem que aquesta estructura hauria d'estar garantida mitjançant la dotació econòmica del conveni, a fi d'assegurar la nostra tasca comunitària i com a equipaments de proximitat que som.

Però, davant la incertesa econòmica i de participació per part del veïnat a la qual ens enfrontem, i d'acord a la dotació econòmica prevista per aquest conveni, l'entitat gestora proposa les següents jornades parcials per davant de l'acomiadament de cap treballadora. Si durant l'any hi ha una millora de la prospectiva econòmica, es veurà reflectit en l'ampliació d'hores del contracte i d'obertura del Casal. De moment, la proposta, és següent:

- Un coordinador/a del Centre, a mitja jornada. Desenvolupa les tasques següents*:
 - Coordinar els diferents espais de participació i governança del Casal i l'entitat gestora.
 - Participació conjunta amb l'equip de gestió del seguiment del projecte amb l'Ajuntament i altres òrgans de governança (valoració, presentació documentacions, nous projectes a presentar, etc).
 - Seguiment econòmic del projecte.
 - Tasques administratives i comptables relacionades amb facturació de talleristes i altres proveïdors/serveis; relació amb el banc i disponibilitat d'efectiu a les caixes.
 - Recepció de propostes i trobades amb persones i projectes que es presenten.
 - Revisió i valoració conjunta de propostes d'activitats (tallers, xerrades...).
 - Cerca d'espectacles/grups/artistes per a la programació cultural del Casal: contacte i negociació per a la concreció d'espectacles.
 - Acollida del voluntariat.
 - Seguiment dels serveis de neteja i manteniment (amb el personal de neteja, amb l'empresa i amb l'Ajuntament).
 - Relació amb la gestoria (conjuntament amb la persona tesorera de l'associació).
 - Participació en actes Ajuntament (processos participatius, òrgans de participació, reunions varies...).
 - Participació reunions xarxa comunitària Poblenou i de ciutat.
 - Atenció persones usuàries.

* Aquestes tasques poden veure's retallades/alterades d'acord a la reducció d'hores del contracte.

- Una dinamitzadora/coordinadora de projectes/activitats, a mitja jornada. Desenvolupa les tasques següents*:
 - Atenció a l'usuari: presencial, telèfon, correu electrònic, xarxes.
 - Coordinació d'activitats i calendari.

- Coordinació amb professorat.
- Comunicació interna del Centre: seguiment activitats amb persones usuàries, elaboració i enviament enquestes, actualització d'informació dels diferents grups i col·lectius a la web del Casal, imatge gràfica formularis i altres, etc.
- Comunicació externa i pública del Centre: Elaboració de productes impresos i multimèdia com programes d'activitats i espectacles, elaboració de díptics, flyers i cartelleria, actualització de la pàgina web del Casal i entitat gestora, gestió de xarxes socials i Telegram, elaboració de material digital per *mailchimp*, altre material multimèdia a demanda, enviament informació portals Ajuntament, Districte i Casals.
- Informació i acompanyament a l'usuari/usuària.
- Seguiment base de dades.
- Realització inscripcions activitats i espectacles.
- Redacció de projectes i subvencions.
- Suport tècnic a tallers.
- Participació reunions xarxa comunitària Poblenou i de ciutat.

* Aquestes tasques poden veure's retallades/alterades d'acord a la reducció d'hores del contracte.

- Una informadora a mitja jornada. Desenvoluparà les tasques següents*:

- Atenció a l'usuari: presencial, telèfon i correu electrònic.
- Informació i acompanyament al usuari/usuària.
- Seguiment base de dades.
- Suport tallers.
- Tasques administratives i arxiu.
- Suport organització activitats.
- Suport tècnic espectacles.
- Gestió incidències.
- Suport, manteniment i actualització material difusió.
- Suport, manteniment, muntatge i desmuntatge espais.
- Realització inscripcions tallers.
- Venda entrades espectacles.
- Participació reunions xarxa comunitària Poblenou i de ciutat.

* Aquestes tasques poden veure's retallades/alterades d'acord a la reducció d'hores del contracte.

I per últim, persones voluntàries que ajuden en tasques de distribució d'informació, atenció al públic en diferents horaris, suport en el control dels espectacles, suport administratiu... entre d'altres feines del Casal.

Atenció al públic

Pel que respecta als tràmits que realitza la persona usuària, que poden ser tots els detallats en la cartera de serveis (sol·licitar informació, inscriure's a una activitat, proposar un projecte) es preveuen diferents metodologies:

- Sol·licitud d'informació: els i les usuàries poden sol·licitar informació tant de manera presencial dins l'horari establert, com per correu electrònic, per telèfon, a través de l'apartat CONTACTA de la web o les diferents xarxes socials. Al Casal hi podran trobar informació de tot tipus, ja siguin d'esdeveniments i processos relatius al Casal i entitat gestora, com del barri, com de la ciutat de Barcelona.
- Inscripció a les activitats: Pel que fa a les activitats pròpies del Casal i a l'inscripció d'aquestes, es pot fer de diferents maneres, depenent de l'activitat i si aquestes tenen un cost econòmic o no. Per exemple:
 - Tallers o formacions amb cost econòmic: es fa de manera presencial i per estricte ordre d'arribada, ja que el pagament s'ha de fer al Casal en efectiu o targeta de crèdit. Puntualment, si la persona és de fora del barri o té problemes per apropar-se al Casal, s'ofereix la possibilitat d'inscripció *online* i pagament amb transferència bancària.
 - Xerrades, espais de trobada i altres activitats sense cost econòmic: ho poden fer de manera presencial, per correu electrònic o per telèfon. En especial amb les xerrades, si se'n fa difusió per correu electrònic i preveiem aforament limitat, demanem inscripció i dades mínimes de contacte (veure annex G: Formulari d'inscripció online activitats puntuals).
 - Visites culturals i altres sortides: donat que s'espera gent d'arreu, es facilita la inscripció i el pagament de la ruta per transferència bancària, a més de manera presencial al Casal de Barri.
 - Espectacles en cap de setmana: s'ha de fer de manera presencial i només en efectiu ja que no podem assumir costos de comissions del banc.

Per a totes les activitats indicades, excepte en els espectacles, se'ls fa omplir les butlletes d'inscripció mencionades anteriorment, per tal de portar un control i obrir fitxa de l'usuari a la base de dades, així com el consentiment per enviar informació per correu electrònic del butlletí del Casal. En els espectacles en concret i amb la finalitat d'acomplir amb els protocols de prevenció del COVID 19 es recolliran algunes dades de contacte en un excel, d'acord a la proposta que s'adjunta en l'annex H: Recull dades espectacles.

- Sol·licitud d'espais: els i les usuàries i col·lectius/entitats poden sol·licitar espais de manera presencial al Casal de Barri, o bé via correu electrònic, o mitjançant l'apartat CESSIÓ I LLOGUER D'ESPAIS de la web. En tots els casos se'ls fa complimentar un formulari per avaluar necessitats, i per poder tractar amb l'òrgan pertinent aquesta cessió d'espai: amb l'equip de gestió del Casal si és una cessió puntual o ordinària, o amb la comissió de gestió si

és una cessió d'espai de diversa índole: Veure ANNEX C: Formulari sol·licitud d'espais. Aquest formulari es pot descarregar a la web. En base a això es valora la cessió o eventual lloguer, i es concreta una trobada amb el col·lectiu per ampliar informació o comentar el condicionat d'aquesta cessió/lloguer.

- Proposta de projectes: els i les usuàries i col·lectius/entitats poden proposar projectes per portar a terme al Casal de Barri. Ho poden fer de manera presencial o per correu electrònic: En tots els casos es demana una descripció per escrit de la proposta, a fi de poder tractar amb l'òrgan pertinent la inclusió de la mateixa. Normalment abans d'aquesta reunió a un nivell més alt de decisió, l'equip gestor organitza una trobada amb el col·lectiu o entitat per ampliar informació.

9. PARTICIPACIÓ A L'EQUIPAMENT

El projecte que proposem planteja la participació del veïnat des de tres vessants, i és aquesta la trajectòria que seguim des de fa anys: Com a usuaris/es finals; com a promotors/es d'activitat portant a terme idees i projectes; com a part de la gestió del Casal formant part dels diferents òrgans de governança i de la presa de decisions.

Com a usuaris i usuàries finals

Aquest és el nivell més baix d'implicació ja que planteja la participació des del punt de vista del gaudi de les activitats. Les activitats en sí mateixes són la porta a través de la qual el veïnat ens coneix i pot esdevenir, mica en mica, part activa del projecte. Per altra banda, les activitats que plantejem volen fomentar la relació social i la inclusió del nou veïnat (un dels nostres objectius com a Casal de Barri i entitat gestora) ja que sovint les activitats lúdiques esdevenen un mitjà per conèixer gent.

Com a promotors i promotores d'activitat

El Casal de Barri posa a disposició del veïnat els seus espais perquè la ciutadania pugui desenvolupar les seves idees i projectes amb finalitat social i col·lectiva. Aquest és un nivell d'implicació més alt pel qual la ciutadania s'organitza i fa ús de l'equipament per a finalitats comunitàries. Actualment oferim espais d'aquestes característiques (per exemple, tots els espais de trobada) i es contempla en el present projecte seguir fomentant aquests espais, ja que promocionar la participació activa està entre els objectius del Casal de Barri i l'entitat gestora, i perquè aquestes persones són la força que garanteixen i generen accions concretes al nostre entorn.

Com a gestors i gestores del Casal de Barri

I finalment, el Casal fomentarà la participació en el seu nivell d'implicació més alt, el de la gestió del centre, formant part dels diferents òrgans de governança i de la presa de decisions tal com esquematitzat a l'anterior punt. En concret, es proposen tres òrgans de participació:

- Assemblea d'usuaris i usuàries del Casal
- Comissió de gestió del Casal
- Consell d'equipament

La participació a la Comissió de gestió del Casal és oberta a qualsevol usuari, i es farà extensible a les assemblees d'usuaris i usuàries del Casal, però es proposarà amb especial èmfasi a aquells grups i col·lectius que fan ús del Casal habitualment, ja que considerem que aquesta podria ser una bona contrapartida en tant que ja gestionen grups d'activitats, i hi tenen molt a dir del funcionament del Casal de Barri.

Per altra banda, la ciutadania també disposa de canals continus de participació i suggeriments, de menys implicació personal però també prou efectius, com serien:

- Mitjançant correu electrònic
- A través de l'apartat suggeriments de la web

- A través de la graella de suggeriments situada al taulell del Casal
- A través de les enquestes de satisfacció realitzades trimestralment als usuaris mitjançant *google forms* (veure ANNEX I: Model d'enquesta d'avaluació)
- A través d'enquestes puntuals a la web i xarxes sobre els interessos i inquietuds del veïnat
- De manera personal, fent el suggeriment a les persones que atenen al taulell, ja que l'equip gestor és molt proper i accessible

10. SISTEMA D'AVALUACIÓ DELS RESULTATS I FONTS DE VERIFICACIÓ

Per valorar el seguiment d'aquestes activitats ens basarem en indicadors objectius i subjectius. Els objectius es tradueixen en indicadors numèrics i els subjectius, amb el grau de satisfacció del veïnat respecte les activitats del Casal i en el grau de compliment del projecte en diferents òrgans de governança.

Indicadors quantitius

Durant els últims dos anys s'han implementat uns indicadors per part de l'Ajuntament de Barcelona i la Plataforma de Gestió Cívica que pretenen recollir diferents ítems, tant numèrics com qualitius, de totes les activitats que portem a terme al Casal, fent més èmfasi en la qualitat del projecte que en els aspectes numèrics. El procés de recollida de dades és numèric però se n'extreuen conclusions qualitatives. Aquests nous indicadors recullen trimestralment dades sobre l'escolta, l'accessibilitat i la metodologia comunitària en els processos i projectes del Casal, i aquests són els indicadors amb què avaluarem el projecte del casal en el període que afrontem (2021+).

DIMENSIONS	INDICADORS
SOBRE L'ESCOLTA	
A.1. Pro-activitat	- Nombre d'òrgans de participació i espais de trobada als que s'ha assistit en el trimestre en representació del Casal (a nivell de barri, districte i Ciutat).
A.2. Plural	- Nombre de persones diferents que han participat alguna vegada en el darrer any en tasques d'organització de les activitats programades pel Casal, segons franja d'edat (es consideren les següents franges d'edat: 0-30 anys, 31-60 anys, 60 anys i més), sexe, i lloc de naixement (espanyol, estranger).
A.3. Resposta	- Nombre d'activitats programades. - Nombre d'activitats programades pròpies i en col·laboració. Es tradueix en %.
SOBRE L'ACCESSIBILITAT	
B.4. Inclusió de persones diverses	- Nombre de persones diferents que han participat alguna vegada en el darrer any en tasques d'organització de les activitats programades pel Casal, segons franja d'edat (es consideren les següents franges d'edat: 0-30 anys, 31-60 anys, 60 anys i més), sexe i lloc de naixement (espanyol, estranger).
B.5. Us per part d'entitats, grups i serveis	- Nombre de demandes de cessió d'espais rebudes en el trimestre, desglossant si han tingut o no contraprestació.
B.6. Pluralitat d'oferta	- Nombre de cursos i tallers realitzats. Es tradueix en %. - Nombre de xerrades, exposicions, espectacles i altres activitats realitzades. Es tradueix en %.

SOBRE L'AUTONOMIA	
C.7. Auto-organització usuaris/es	- Nombre de persones diferents que han participat alguna vegada en tasques d'organització de les activitats programades pel Casal, segons franja d'edat (es consideren les següents franges d'edat: 0-30 anys, 31-60 anys, 60 anys i més), sexe, i lloc de naixement (espanyol, estranger).
C.8. Metodologia comunitària	- Nombre d'activitats del Casal del trimestre realitzades amb metodologia comunitària.
C. 9. Incorporació d'usuaris/es i projectes als espais de presa de decisions del Casal	- Nombre de persones diferents que han participat en la gestió del Casal en el darrer any, segons franja d'edat (es consideren les següents franges d'edat: 0-30 anys, 31-60 anys i 60 anys i més), sexe i lloc de naixement (espanyol, estranger).

Per poder recollir amb eficàcia aquests indicadors disposem, en primer terme, d'un formulari d'inscripció que sol·licita dades de contacte, activitat a la qual es vol participar, autorització de representant legal (si s'escau), consentiment de política de privacitat i mentre duri l'actual situació sanitària, declaració responsable de prevenció de COVID19 (veure annex J: Formulari inscripció i Formulari inscripció en temps de COVID). Aquest formulari també es pot descarregar de la nostra pàgina web en l'enllaç:

https://www.cdbacderodap9.org/documents/cdb_fullinscripcio_grpd_2018_A4.pdf

I, en segon terme, comptem amb una base de dades feta a mida que ens permet portar un control acurat sobre les activitats que s'ofereixen i que requereixen inscripció prèvia, i els/les usuàries inscrites a les mateixes amb informació de contacte, edat, gènere i si han signat o no la política de privacitat. Concretament s'inclouen a la base de dades tot allò relatiu a tallers, xerrades, espais de trobada, itineraris... A la base de dades introduïm la informació obtinguda del procés d'inscripció i de les mateixes activitats:

DADES RELATIVES A LES ACTIVITATS



Casal de Barri
Bac de Roda - Poble Nou

Alta i manteniment de cursos

CODI CURS: CURS ANULAT

NOM CURS:

IMPORT DEL CURS:

IMPORT MATERIALS:

MATERIALS CURS:

HORARI DEL CURS:

ANY DEL CURS: **TRIMESTRE:**

TIPUS DE CURS:

MAXIM ALUMNES:

TOTAL SESSIONS:

DATA D'INICI: **DATA FINAL:**

EDAT ALUMNES:

OBSERVACIONS_CURS:

DNI PROFESSOR:

NOM PROFESSOR:

TELEFON CONTACTE:

EMAIL CONTACTE:

ADREÇA POSTAL:

CODI POSTAL:

POBLACIÓ:

COST PER SESSIO:

TIPUS PAGAMENT:

COST MATERIAL CASAL:

COST TOTAL DEL TALLER:

OBSERVACIONS_PROFESSOR:

NOM ALUMNE

COGNOMS ALUMNE

TEL1

TEL2

ADREÇA CORREU

gistro: 1905 de 1905 Sin filtrar

DADES RELATIVES ALS I LES USUÀRIES

Casal de Barri
Bac de Roda - Poblenou **Alta i manteniment d'alumnes**

DNI: GÈNERE:

NOM I COGNOMS:

DATA NADAMENT: MENOR D'EDAT?:

eMAIL:

TEL.1:

TEL.2:

ADREÇA:

CODI POSTAL:

POBLACIÓ:

SUBS. WEB RGPD:

SIGNAT RGPD:

OBSERVACIONS:

CODI CURS	NIL	NOM DEL CURS	IMPORT	PROFESOR	D D D D D D L M X J V S M	HORARI	TIPUS CURS
<input type="text"/>	<input type="text"/>	<input type="text"/>	0,00 €	<input type="text"/>	<input type="text"/>	<input type="text"/>	<input type="text"/>

gistro: 4764 de 4764 Sin filtrar Buscar

Amb aquestes dades que recollim, l'actual base de dades permet dos tipus d'accions; fer consultes i imprimir llistats sobre:

- Participants totals per període + dades associades
- Participants totals per curs + dades associades
- Nombre d'activitats per període + dades associades
- Nombre de cursos fets per els/les usuàries
- Llistes d'inscripció a activitats
- Llistes de control d'assistència per avaluar l'evolució de la participació durant el desenvolupament del taller
- Llistat d'activitats per balanç econòmic

I altres dades no rellevants per a l'avaluació d'aquests indicadors concrets com nombre de professors per període, usuaris i usuàries que evolucionen de persones interessades a participants, llistat d'emergència per comunicar incidències sobre el taller, etc.

Això, però, no permet recopilar tota la informació necessària per elaborar els indicadors i per tant es completarà la recollida d'informació amb un full d'excel amb altres dades que necessitem tractar, en concret:

- nombre d'espais en què participa el casal al territori
- nombre de voluntaris/es diverses que participen de la gestió del casal

- nombre d'activitats realitzades amb metodologia comunitària
- nombre de demanda de cessió d'espais

Actualment ja comptem amb un full de càlcul que recopila la informació adient respecte les activitats que s'ofereixen i els participants a les mateixes (espectacles, xerrades, espais de trobada...); ara l'hem adaptat a les noves necessitats. Per altra banda, per al control i seguiment de peticions d'ús d'espai, comptem amb un registre (excel) de cessió d'espais que qualifica la tipologia de la cessió, l'entitat o col·lectiu que ha fet la petició, els dies, i si se n'ha derivat una cessió gratuïta o pagament (veure annex K: Control de cessió d'espais).

A dia d'avui, aquesta base de dades no recull els indicadors d'activitats que no requereixen inscripció prèvia com serien les exposicions, els espectacles que conformen el projecte de Dinamització de l'espai Escènic, i puntualment alguna xerrada. Per aquestes activitats es fa un control numèric en els primers dos casos, i en el segon, es fa el recompte mitjançant el control de la venda d'entrades (o invitació, si l'espectacle és gratuït). De cara al 2021 i com comentat amb anterioritat, requerirem també dades personals a les persones assistents als espectacles per complir amb la normativa sanitària pel COVID19.

Indicadors qualitius

Per altra banda, al Casal posem especial interès als indicadors subjectius, que representen el grau de satisfacció de l'usuari / usuària respecte el Casal i les activitats que ofereix. Per copsar aquesta informació ho fem (i seguirem fent) de la següent manera:

- A. Enquestes d'avaluació de les diferents activitats.
- B. Assemblea d'usuaris i usuàries per vehicular propostes, idees, projectes, suggeriments.
- C. Un *feedback* directe amb els/les participants respecte la qualitat de les activitats proposades.
- D. Un *feedback* amb el professorat / col·lectiu que realitza l'activitat.
- E. Reunions amb la Comissió de Gestió i el Consell d'Equipament per valorar assoliment d'objectius i execució del projecte.
- F. Seguiment del projecte amb diferents espais de participació: Taula de Casals de Districte.

A) Enquestes d'avaluació

Aquestes enquestes es passen a totes les activitats noves com tallers, xerrades (si s'ha requerit inscripció prèvia), itineraris i visites, algun espectacle/projecció documental que hagi requerit inscripció prèvia i, aleatòriament, a activitats que ja funcionen des de fa temps. Avaluen el grau de satisfacció dels i les usuàries respecte l'activitat que han realitzat i n'obtenim un informe detallat amb gràfics dels diferents ítems que s'avaluen, i dels comentaris addicionals que s'hi realitzen. A posteriori analitzem aquests resultats amb l'equip de gestió. Aquesta enquesta s'envia en format digital i ens permet avaluar els següents ítems:

- Avaluació de professorat
- Avaluació del contingut

- Avaluació d'instal·lacions i mitjans + què s'hauria de millorar
- Impressions generals + valoració taller + observacions
- Centre promotor, comunicació i procés d'inscripció

Veure ANNEX I: model d'enquesta d'avaluació.

B) Assemblea d'usuaris i usuàries del Casal

Les assemblees pretenen ser un canal bidireccional on els i les usuàries puguin proposar idees i portar-les a terme, fer suggeriments o queixes. I per part del Casal explicar la situació actual i com estan anant les coses, a més de ser un mitjà d'elecció de les persones que formaran part del Consell d'Equipament, fomentar la participació a la comissió de gestió, entre d'altres. El repte és que la participació a les assemblees sigui més alta que actualment.

La comunicació d'aquesta assemblea es farà com fins ara per correu electrònic, amb cartells a totes les aules i de manera personal en la majoria de les activitats que tenim en curs per tal d'aconseguir la màxima participació possible.

C) Feedback amb els usuaris

Aquest indicador subjectiu i més informal el rebem de les activitats de les quals no demanem dades, com serien els espectacles, algunes xerrades, les exposicions, etc. Amb aquestes activitats preguntem de manera directa a les persones què els hi ha semblat l'espectacle o l'activitat que han fet. De vegades, aquest feedback amb la gent es tradueix amb interaccions a les xarxes socials, mitjançant comentaris o agradaments a *Facebook* i *Google*.

D) Feedback amb el professorat i coordinadors de grups

Periòdicament, normalment coincidint amb l'inici del curs lectiu, es proposa una trobada amb tot el professorat i els/les coordinadores de grups/espais de trobada, amb un pica pica de cloenda. L'objectiu d'aquestes trobades és fomentar el sentit de pertinença al Casal, la relació entre el professorat i l'equip de gestió, i posar en comú funcionament bàsic del centre en un ambient distès. En definitiva, fomentar un bon ambient al Casal i entre les persones que gestionen els diferents col·lectius.

E) Amb l'equip de gestió i el Consell d'Equipament

El projecte també s'avalua qualitativament amb l'equip de gestió del Casal, que és l'òrgan més operatiu del casal i el més dinàmic, ja que és el que avalua en primera persona el grau de satisfacció de les activitats (resultat de les enquestes que enviem als usuaris o dels comentaris que ens fan arribar de manera directa).

Per altra banda, en un nivell superior i conjuntament amb membres de l'Ajuntament, el Consell d'Equipament valora l'adequació d'aquestes propostes al projecte global del Casal de Barri, a més d'altres funcions com valorar i aprovar pressupostos, engegar projectes, canalitzar idees dels i les usuàries o decidir línies d'acció del Casal.

F) Amb la taula de Casals de Barri del Districte de Sant Martí i els tècnics corresponents

Un altre òrgan d'avaluació i seguiment del projecte són les reunions de la taula de Casals de Barri del Districte. En aquestes taules es fa tramesa d'informació comuna al Districte com dates de presentació de sol·licituds, memòries i llicències, s'informa sobre els referents en determinats temes, es fa seguiment de convenis, s'informa sobre assegurances, inversions previstes, comunicació, etc. alhora que compartim programacions, inquietuds i problemes normalment relacionats amb temes de Districte. Aquestes reunions acostumen a tenir una àmplia representació per part dels Casals perquè acostumen a ser molt operatives. També serveix per vehicular peticions, dubtes o fins i tot queixes per part dels Casals de Barri.

11. PLA DE COMUNICACIÓ DEL CASAL

Des de l'inici de gestió d'aquest projecte, el Casal ha donat molta importància a la comunicació, ja sigui interna (amb l'usuari/usuària), ja sigui externa (amb el nou veïnat / comerços / entitats veïnes / Ajuntament), i tant a través de suports impresos com digitals. De fet, nosaltres donem molta importància al material imprès i és per això que hi dediquem forces recursos econòmics, cosa que seguirem fent al proper període de gestió, tant per informar correctament als nostres usuaris i usuàries com per donar-nos a conèixer al barri: l'ubicació del Casal no afavoreix que la gent ens conegui i per això fa que aquest aspecte sigui tant indispensable per nosaltres.

La qualitat de la comunicació també és un punt molt important en la nostra difusió i intentem treballar contínuament per millorar aspectes a nivell gràfic i comunicatiu, incorporant noves plataformes digitals en l'elaboració d'aquest material, com seria el CANVA. Respecte la comunicació interna i externa, el Casal treballa de manera especial els següents aspectes:

- **Una base de dades actualitzada:** Considerem que la base per una bona comunicació i un bon anàlisi és una bona base de dades on arxivar la informació, tant de tallers, com d'usuaris/es, com col·laboradors/es i professorat. Per part nostra disposem d'una feta a mida i que hem anat adaptant a mesura que les necessitats han canviat i que, a més de catalogar els nostres usuaris, ens permet fer llistes d'incidències, de control d'usuaris/es, d'usuaris/es amb correu electrònic, o sense, per trimestre o anuals... Per altra banda, també està actualitzada pel que fa a la política de privacitat de dades de les persones usuàries.
- **Correu electrònic:** El correu electrònic és una de les dades bàsiques que recollim en el procés d'inscripció. Aquesta és bàsica per adreçar informacions a un col·lectiu en concret de qualsevol tipus: informatiu (recordeu portar carmanyola), d'incidències (canvi de dia del club de lectura), o les enquestes d'avaluació de les diferents activitats.
- **Notificacions urgents per SMS:** Per tal d'agilitzar la comunicació amb l'usuari de possibles incidències o avisos varis immediats, utilitzarem també l'enviament de SMS mitjançant escriptori virtual com a via principal donats els bons resultats que ha ofert fins ara. Durant aquests anys hem explotat al màxim aquesta via de comunicació i podem concloure que és molt efectiva i l'estalvi de temps per fer les gestions és realment significatiu.
- **A través del professorat o el mateix equip gestor:** Potser la manera més tradicional però també més efectiva, que és el boca a boca. Determinats esdeveniments importants com l'inici d'inscripcions, la Festa de cloenda o les assemblees d'usuaris es transmeten al professorat perquè ho comentin a classe, o des del mateix taulell d'informació. En alguns casos, activitats concretes on es generen forts vincles amb el professorat, aquests participen col·lectivament en les diferents activitats que es proposen des del Casal.
- **Mitjançant els plafons informatius de cada aula:** El Casal, a més d'utilitzar tots els aspectes anteriors per fer arribar la informació als i les usuàries del Casal, també fa ús dels plafons de suro que hem incorporat a cada aula on pengem de manera impresa totes les informacions rellevants que succeiran al casal pròximament: Dates de l'assemblea, crida per demanar

persones voluntàries per una activitat concreta, cartell del proper espectacle, plans d'evacuació o la prevenció de riscos del Centre.

Comunicació pública amb el veïnat, comerços i entitats del territori

Per tal de donar a conèixer les nostres activitats a l'exterior, utilitzarem els següents recursos, ja siguin digitals com en paper (no oblidem que una part de la ciutadania segueix preferint el paper com a suport de les publicacions):

- Pàgina web informativa amb les diferents activitats i processos que esdevenen al Casal, al barri i al Districte (www.cdbacderodap9.org). Periodicitat d'actualització diària.
- Difusió a les xarxes socials (facebook). Periodicitat diària: facebook.com/casalbarribacderoda
- Mailing als nostres associats de tots els actes que organitza el Casal, a través de l'eina *mailchimp*. És la nostra principal eina de comunicació amb la qual fem la tramesa d'informació mitjançant la llista de distribució que permet incloure tant a usuaris/es actuals com veïnat interessat en rebre informació, la qual aporta fiabilitat, possibilitat de seguiment d'entregues i aporta un plus gràfic als correus que s'envien. Actualment disposem de la versió de pagament per haver superat el nombre de persones subscrietes al *newsletter* en la conta bàsica, la qual aporta algunes novetats com estadístiques, seguiment de correus per determinar millor hora d'enviaments, auto-respostes personalitzades, etc. Periodicitat: una setmana abans de cada esdeveniment i/o activitat, o sigui, 3/4 enviaments a la setmana.
- Canal Telegram t.me/acsbacderoda amb l'objectiu d'informar amb immediatesa i privacitat de les activitats que es desenvolupen al Casal de Barri i l'entitat gestora.
- Material imprès:
 - Programes de tallers (2500 exemplars), programa d'espectacles (1200-1500 exemplars). Es farà bustieg a escales del nostre àmbit d'actuació (canviant de zona cada trimestre per abarcar el màxim territori possible) així com a comerços de l'entorn. Periodicitat trimestral.
 - Cartells per penjar per la zona, 20 unitats en format A4 o A3 de cada activitat puntual que generem. Per exemple: espectacles, xerrades, projecció d'un documental. Periodicitat: quinzenal.
- Vidres del Casal, mostrador i expositor. Els vidres del Casal són un expositor cap a l'exterior de cara al veïnat que passeja pel nostre carrer. Aquí s'inclouen les activitats del Casal i també totes aquelles que equipaments, entitats i Ajuntament ens fan arribar. A l'interior del Casal també disposem de dos expositors i un banc d'informació tant nostra com aliena.
- TAM exterior ubicat a la cruïlla Camí Antic de València amb Espronceda, col·locant un cartell imprès per als vianants que baixen pel c/Espronceda.

Amb l'objectiu de donar a conèixer les activitats a l'exterior però també de participar del manteniment informatiu d'altres plataformes, el Casal enviarà informació constant de tots els actes que realitzem a diferents ens públics:

- Comunicació de Sant Martí, els quals elaboren un enviament setmanal amb un butlletí d'activitats rellevants del Districte.
- Bigestió, que actualitza la guia.barcelona.cat, i on tenim fitxa oberta i actualitzada de les activitats que realitzem. (http://guia.barcelona.cat/ca/detall/casal-de-barri-bac-de-roda-poblenou_99400239106.html)
- Web de Casals de Barri de Barcelona, on també enviem la informació de què disposem amb l'objectiu de participar de la dinamització de la mateixa.
- Banc de Recursos de Casals, que és també un espai de suport mutu i intercanvi de coneixements i propostes entre els diferents casals de la ciutat.

Perquè la comunicació digital sigui efectiva, el casal treballarà amb especial èmfasi, com fins ara, el **posicionament SEO de la web i xarxes**. Això vol dir que per mantenir una bona indexació als cercadors, se segueixen les següents accions:

- Manteniment acurat de la web (*wordpress*) mitjançant servidor local i amb millor servei, que solventa incidències amb servidors de l'Ajuntament i de Hotmail.
- Acurada gestió de les meta-etiquetes i dels continguts de la web.
- Programació i calenderització dels continguts a xarxes socials i pàgina web.
- Seguiment del Casal a *Google My Bussines* i *Google Analytics*, per facilitar el posicionament a Google, el buscador per excel·lència, fomentar el tràfic a la web i fer un seguiment de les valoracions i opinions dels usuaris.

La contínua publicació de continguts a les diferents xarxes ens assegura visibilitat i tràfic a la web i poc a poc fer-nos un lloc en l'imaginari col·lectiu del veïnat.

12. ESTUDI ECONÒMIC I FINANCER ANY 2021

A continuació detallem l'estudi econòmic previst per a l'any 2021, que farem extensiu a la resta del període de gestió:

Relació despeses classificades per concepte

DESPESES	
Recursos humans (personal propi)	39750
Comunicacions	800
Adquisició material fungible	600
Publicitat i propaganda	2100
Assegurances	500
Treballs realitzats per empreses externes	46500
Altres despeses (gestoria, PRL, PD...)	3550
TOTAL DESPESES	93800

Relació d'ingressos classificats per fons de finançament

INGRESSOS	
Subvenció municipal	50000
Taquillatge (venda entrades teatre)	-
Inscripcions activitats	43600
Venda productes (lloguer espais)	200
TOTAL INGRESSOS	93800

Despeses:

Cal tenir en compte que l'import de Recursos Humans s'ha ajustat a la situació d'ERTO parcial de les tres persones contractades per a la gestió del Casal (50% jornada), que s'haurà de prorrogar durant tot

l'any adaptada a la normativa laboral que correspongui i d'acord amb les condicions econòmiques que es donin durant l'any.

Per la resta de partides hem considerat les despeses generades en l'exercici del 2019 amb un ajust significatiu de les factures de talleristes per la reducció de tallers i aforaments, en compliment de les mesures sanitàries de prevenció pel COVID19.

Ingressos:

Preveiem una reducció important de les inscripcions a les activitats i també dels lloguers d'espais del Casal, ja que la pandèmia provocada pel COVID19 creiem afectarà tot el 2021.

Pel que fa als ingressos per venda d'entrades per espectacles, hem considerat important oferir aquesta activitat de manera gratuïta amb finalitat de fomentar la participació i la cultura, i per tant no tindrem cap ingrés durant l'any.

Si la situació sanitària millora durant l'any i aquesta millora també afecta el casal, haurem d'ajustar els aspectes econòmics i laborals de la situació.

Proposta de preus per a les activitats

Els preus del Casal son preus privats comunicats prèviament consensuats amb l'Ajuntament de Barcelona. Aquests són els preus orientatius que proposem:

TALLERS:

- Tallers de 10h: 54€
- Tallers de 15h: 58€
- Tallers de 20h: 60€

El preu/hora màxim per classe surt a 5,40€ aproximadament.

ESPAIS DE TROBADA:

La majoria són gratuïts amb alguna excepció, que tenen un preu simbòlic:

- Sardanes: 10€ / any (d'octubre a juny)
- Punt de creu: 30€ / anuals (d'octubre a juny)
- Club cosmètica: 30€ / trimestre

VISITES CULTURALS:

- Entre 12-14€, depenent si inclou audioguies.
- Sota preu públic, 3€ (Laberint d'Horta, Refugi 307, etc).

XERRADES I CONFERÈNCIES:

- Gratuït

EXPOSICIONS:

- Gratuït

REVALORITZACIÓ DEL PROJECTE

El projecte es podria veure alterat davant d'una nova crisi sanitària o a causa del compliment de les normatives de prevenció i seguretat que d'aquesta se'n derivin.

13. ANNEXOS

Annex A: Dades socio-demogràfiques per barris

Annex B: Resultat informe participació als Casals de Barri de la ciutat

Annex C: Formulari de sol·licitud d'espais 2021

Annex D. Graella de preus privats comunicats 2021

Annex E: Fitxa tècnica espectacle

Annex F: Programes realitzats durant l'any 2019

Annex G: Formulari d'inscripció online activitats puntuals

Annex H: Recull dades espectacles

Annex I: Model d'enquesta d'avaluació activitats

Annex J: Formulari inscripció i Formulari inscripció en temps de COVID

Annex K: Control de cessió d'espais

També s'adjunta, per completar el projecte:

Annex L: Normativa interna del Casal de Barri (Règim intern, pendent validar per la Comissió de Gestió)

Annex M: Acord de col·laboració amb entitats i col·lectius del Casal de Barri

Barcelona, 4 novembre 2020