

**PROJECTE
DE GESTIÓ PER AL
CASAL DE BARRI
BAC DE RODA-
POBLENOU**

Índex

1. Presentació de l'entitat	3
2. Trajectòria de l'entitat i característiques de l'entorn	
2.1 Característiques de l'entorn	4
2.2 Trajectòria	6
2.3 Base social de l'entitat	7
3. Objectius	
3.1 Finalitat del projecte	8
3.2 Objectius del projecte	8
4. Elaboració del projecte	9
5. Acció comunitària i relacions amb altres entitats del territori i de Barcelona	10
6. Àmbits d'actuació i tipologia de les activitats proposades	
6.1 Públic al qual ens adrecem	12
6.2 Àmbits d'actuació	12
6.3 Tipologia de les activitats proposades	13
6.4 Cartera de Serveis	
6.4.1 Cartera serveis bàsics	14
6.4.2 Cartera serveis singulars	21
7. Activitats que s'ofereixen en un primer any d'activitat	27
8. Organització interna	29
9. Participació a l'equipament	33
10. Sistema d'avaluació dels resultats i fonts de verificació	36
11. Pla de comunicació del Casal	42
12. Estudi econòmic i financer any 2021	48
Annexos	51

PROJECTE DE GESTIÓ PER AL CASAL DE BARRI BAC DE RODA-POBLENOU

1. PRESENTACIÓ DE L'ENTITAT

Associació Cultural i Social Bac de Roda (Abans Esplai Va Que Roda - CER Bac de Roda)

C/ Bac de Roda, 101 Interior - 08005-Barcelona

Tel. 93 303 24 47

NIF G-65543209

Núm. Reg. Entitats: 45069

Naturalesa jurídica: Associació

Horari habitual: dimarts a dissabte, 10 a 13h. Dilluns a divendres, 16 a 21h.

RESPONSABLE DE L'ENTITAT

Carles Iglesias Puigmal

Càrrec: President

Avda. Diagonal, 107, 9e 2a- 08005-Barcelona

Telfs. 93 307 92 47 / 605 863 653

ÀMBIT TEMÀTIC, TERRITORIAL I POBLACIONAL D'INTERVENCIÓ

Àmbit temàtic: Cultura

Benestar Social

Participació ciutadana

Relacions ciutadanes

Joventut

Esports

Àmbit territorial: Barri del Poblenou.

Àmbit poblacional: Població en general. El nostre projecte s'adreça a tot tipus de públic, de totes les nacionalitats, edats i sexe, ja que l'ampli ventall d'activitats que es proposen permet fer participar a qualsevol persona interessada. Les activitats previstes tindran lloc a la ciutat de Barcelona, incidint prioritàriament al barri del Poblenou del Districte de Sant Martí.

2. TRAJECTÒRIA DE L'ENTITAT I CARACTERÍSTIQUES DE L'ENTORN

L'Associació Cultural i Social Bac de Roda (antiga CER Bac de Roda / Esplai Va que Roda) és una entitat fundada el 1980, és a dir, fa més de 40 anys que treballa pel barri. Quan es va fundar, la nostra zona d'actuació era un sector vell, fabril i degradat del Poblenou amb molt poca oferta de recursos socials i associatius. D'acord a la divisió de barris realitzada, la nostra ubicació actual i, per tant, el nostre àmbit d'acció se situa en la intersecció de 3 barriades, totes elles amb les seves singularitats socioeconòmiques: El Poblenou, Diagonal Mar i el Front Marítim del Poblenou i Provençals del Poblenou, tal com s'observa en la imatge extreta del mapa cartogràfic de Barcelona.

> Figura 1. Mapa cartogràfic de Barcelona i Ubicació el Casal de Barri



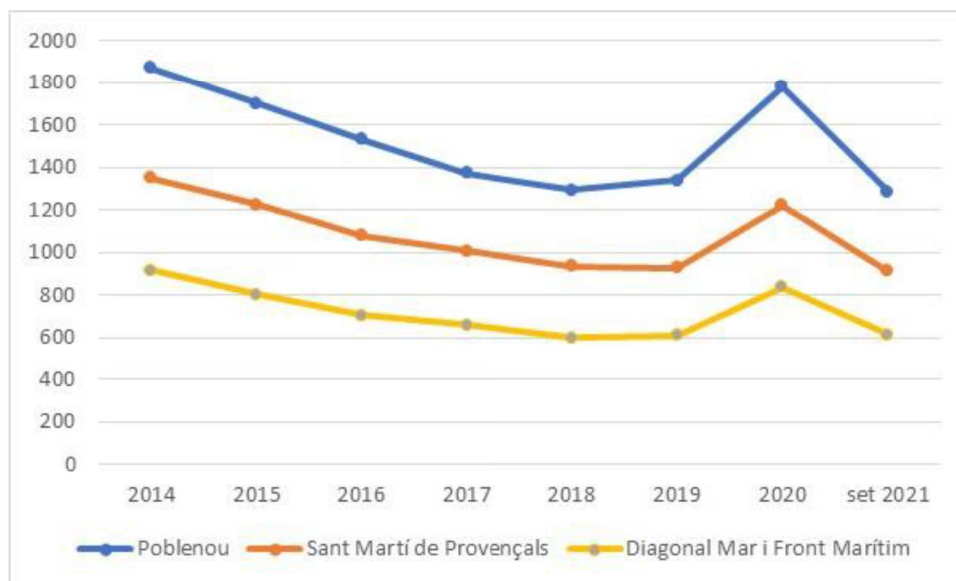
2.1 Característiques de l'entorn

D'acord amb les dades extretes del Departament d'Estadística de Barcelona (annex A: Dades socio-demogràfiques per barris), es pot observar com aquestes tres barriades representen realitats i contextos diversos. Així, podem dir que el Poblenou continua sent un barri obrer, amb una rellevant presència industrial (33,2% al 2020), habitatge antic (anterior al 1960) en un 46,2%, una renda equiparada a la mitjana de Barcelona (100), i amb una forta presència turística (12,3% al 2020), alterada en aquests dos últims anys com a conseqüència de la COVID-19. Conviu, però, amb un barri de

característiques socio-econòmiques podríem dir quasi contràries, com seria Diagonal Mar Front Marítim, on l'índex de renda és altíssim (112 respecte el 100 del Poblenou i Barcelona al 2018¹), l'índex d'habitatge antic és quasi inexistent (un 2,8% al 2020), un feble percentatge d'indústria (11%), però sí una forta presència turística i hotelera, que podria considerar-se un punt en comú: 27,5% al 2020. A més, completa el nostre àmbit d'actuació Provençals del Poblenou, una zona tradicionalment industrial que en manté l'essència (un 58,4% d'indústria al 2020 sobre una mitjana de districte del 35,3%), prou habitatge antic (15,2%) però, sobretot, forta construcció recent (41,6%), i una renda per sota de la mitja de Poblenou i Barcelona (0,93 índex de renda al 2018). El turisme també ha colpit en menor mesura aquesta barriada 3,2% al 2020.

Pel que fa a l'atur, aquest ha augmentat considerablement des de 2019 en les tres barriades, però especialment al Poblenou, entenem que per motius de la crisi sanitària derivada de la COVID-19. Però sembla que s'està estabilitzant, si tenim en compte les últimes dades publicades de setembre de 2021. Aquesta seria l'evolució dels tres barris des de 2019:

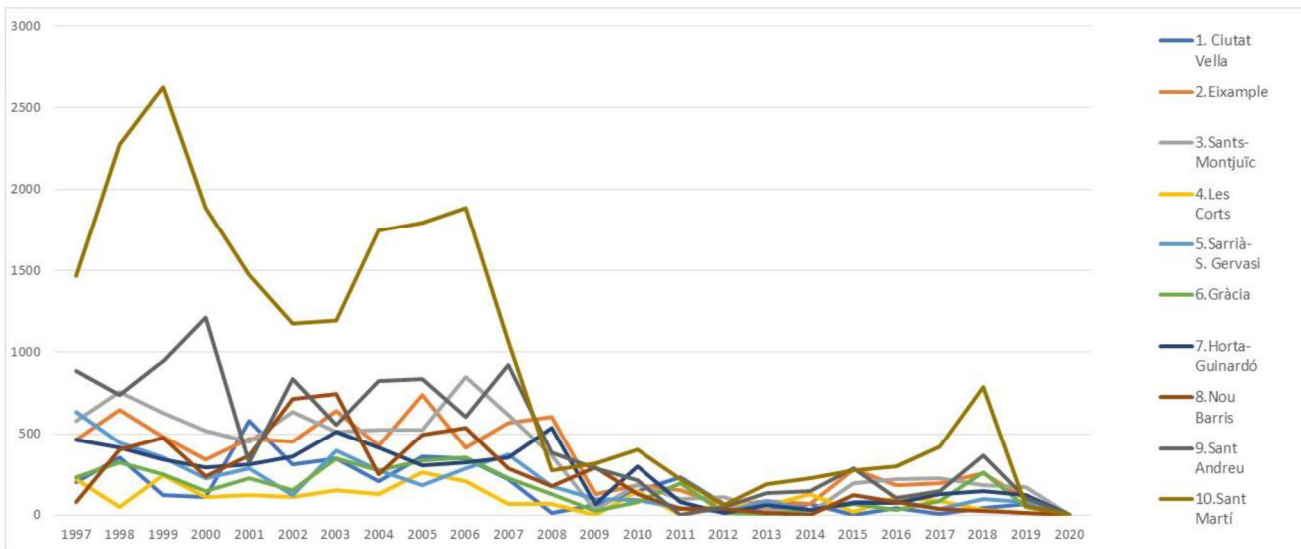
> Figura 2: Evolució de l'atur des de 2014 fins setembre 2021



Una altra dada a ressaltar és el creixement exponencial en construcció de nou habitatge que ha experimentat el districte de Sant Martí respecte la resta de districtes, des del 1997 fins a dia d'avui, i que només ha frenat la crisi econòmica que patim des del 2010. Les dades per elaborar el següent gràfic s'han extret del departament d'estadística de l'Ajuntament de Barcelona (veure taula 1, annex A):

¹ Últimes dades disponibles: 2018.

> Figura 3: Evolució dels habitatges iniciats (obra nova), per districtes



Aquest augment d'habitatge ha comportat un increment demogràfic important a la nostra zona, tant pel que fa a "canvis de domicili" en la ciutat, com de persones de diverses nacionalitats, segons el barri. Curiosament, i per primer cop des del 2014, les principals nacionalitats existents al Poblenou han canviat, essent les europees les més nombroses: mentre que fins ara eren Itàlia, França i Xina, ara tenim Itàlia, França i Regne Unit. Pel que fa a les altres dues barriades, s'han mantingut les nacionalitats existents dels altres anys; Itàlia, Xina i Marroc a Provençals de Poblenou; Itàlia, Rússia i França a Diagonal Mar Front Marítim. Podríem afirmar, doncs, que tenim majoritàriament nacionalitats europees al nostre entorn.

Es posa de relleu, doncs, la importància de la tasca d'integració de nou veïnat que ha portat i segueix portant a terme tant l'Associació com el Casal de Barri.

2.2 Trajectòria de l'entitat

Al llarg d'aquests 41 anys de trajectòria, la nostra entitat ha estat observadora en primera persona de totes aquestes transformacions que hem viscut al barri, i hem treballat sempre en dues vies: la primera, millorar el nostre entorn davant la transformació urbana accelerada, tenint en compte els serveis i benestar de la ciutadania i fent-la particip del moviment associatiu per aconseguir aquests canvis. Però també realitzant activitats socio-culturals en base a les demandes de l'entorn i, amb el pas del temps, fomentar la cohesió social entre l'antic i el nou veïnat.

És per això que la nostra entitat engloba des d'una Comissió de Festes que participa del calendari festiu i les tradicions populars del nostre barri com són La Festa Major, les Festes de Maig o la Revetlla de Sant Joan; fins a una Comissió d'Urbanisme per reclamar millores urbanístiques pel veïnat com espais de joc infantils, zona verda o la creació d'un hort urbà; com formar part juntament amb altres entitats del barri i del territori d'una Comissió d'Equipaments del Poblenou que liderem, de la Comissió de

Gènere del Poblenou o de la Xarxa Antirumors als Barris. En resum, de qualsevol procés participatiu i comunitari que comporti una millora de la qualitat de vida de la ciutadania i el foment de la seva participació activa.

El Casal de Barri —demanda també de l'entitat des de feia més de 20 anys com a espai de dinamització social— fa de vehicle i altaveu de tots aquests espais de participació i dinamitza aquesta zona del Poblenou per tal d'assolir els nostres objectius de participació i cohesió social. El motor és l'entitat que el gestiona, l'Associació Cultural i Social Bac de Roda, que a més de tenir entitat pròpia aporta el gruix d'una base social i voluntariat que ajuda a gestionar l'espai.

2.3 Base social de l'entitat

La nostra tasca com a entitat vol incidir en els àmbits de cultura, civisme i convivència, promoció de la participació ciutadana i acció comunitària i associacionisme. El voluntariat, per tant, és la base del funcionament de l'Associació, amb un nombre aproximat de 50 persones implicades en els diferents grups de l'entitat (comissió de festes, comissió d'urbanisme, comissió de gènere, comissió de salut, excursions i sortides culturals, grups de teatre —El Portàtil, Res a Veure—, Hort urbà).

D'altra banda, rebem el suport de 206 socis (138 dones / 68 homes al setembre 2021) que col·laboren amb una quota de 28€ anuals (les persones en actiu) i 22€ anuals (persones en situació d'atur o pensionistes), que a canvi també reben descomptes en tots els actes que organitza l'entitat.

3. OBJECTIUS

3.1 Finalitat del projecte

Esdevenir promotors de la vida social i comunitària a partir dels valors que treballa l'entitat gestora com ara la solidaritat, la diversitat, el diàleg, així com fomentar la cohesió social i afavorir la convivència.

3.2 Objectius del projecte

L'objectiu general del projecte és promoure el desenvolupament de la vida social i cultural del veïnat, oferint espais i activitats socioculturals i lúdiques que fomentin la cohesió social i interrelació al nostre entorn, i fomentar la participació activa de la ciutadania promovent les seves idees i projectes.

Els objectius específics són:

- Impulsar la participació ciutadana.
 - Crear espais que permetin la participació del veïnat, tant de la gestió del Centre com de les activitats que es proposen.
 - Fomentar/afavorir el desenvolupament d'idees o projectes d'iniciativa pròpia o col·lectiva amb finalitats socials i comunitàries.
 - Impulsar la participació de la ciutadania als diferents espais de participació i debat al territori.
 - Obrir els espais del Casal de Barri per al desenvolupament d'activitats, idees i projectes de la ciutadania de caire comunitari.
- Programar activitats afins a l'espai i l'entorn per afavorir la cohesió social.
 - Aportar una programació d'activitats de caràcter cultural, social, lúdic i formatiu, que respongui als interessos de l'entorn, facilitant la integració del nou veïnat i afavorint la convivència.
 - Complementar les programacions ja existents amb les entitats i equipaments del territori, treballant en xarxa amb aquests espais per a projectes o activitats comunitàries.
- Oferir espais de trobada que permetin la interrelació social i fomentin valors de convivència, i aconseguir que esdevingui un mitjà per conèixer inquietuds i interessos col·lectius.
- Potenciar i fomentar el teixit associatiu del barri, oferint la utilització d'espais i infraestructures del centre a la xarxa social, associativa i pública.
- Fomentar la cultura per mitjà de l'autoconeixença del propi patrimoni artístic, dinamitzant l'espai escènic del Casal (teatre-sala polivalent) i fomentant a través d'ella valors com la igualtat de gènere, la diversitat, la inclusió.
 - Possibilitar la cessió de l'espai com a lloc d'assaig, tant pels grups de l'Entitat (actualment El Portàtil i Res a Veure) com per d'altres, establint un conveni de

col·laboració amb els grups perquè participin de manera activa en el projecte de l'entitat i del Casal i, per tant, de la xarxa comunitària.

- Conjuntament amb l'associació, oferir una programació cultural (teatre, música, audiovisual, dansa, espectacles infantils, etc.), donant també cabuda a noves companyies emergents o propostes culturals que sorgeixin de la ciutadania.
- Proposar itineraris, visites i sortides per Barcelona amb finalitat cultural i social, així com programar sortides en grup al teatre/espectacles.
- Fomentar l'ús del Casal com espai d'exposició (artístiques, fotografia, treballs manuals...) potenciant principalment els i les artistes del barri; en segon terme, que tractin El Poblenou en les seves obres; en última instància, que la proposta ofereixi una temàtica social d'acord amb els valors de l'entitat i del Casal.
- Oferir un punt d'informació permanent i d'acompanyament de la ciutadania cap als diferents serveis del barri (en primer terme) i Barcelona (en segon), ja siguin informacions procedents d'ens públics com privats, associacions del barri, així com servei de préstec de llibres i consulta de diverses publicacions.

4. ELABORACIÓ DEL PROJECTE

Pel que fa a l'elaboració del present projecte, aquest s'ha basat en diferents línies de treball:

- Per una banda, una línia més continuista partint de l'experiència d'anys precedents, mantenint allò que considerem que ha funcionat bé segons paràmetres de participació i objectius, i que les enquestes d'avaluació i satisfacció que s'han dut a terme han avalat per part dels i les usuàries. Aquesta també és la línia d'actuació proposada en el Pla Estratègic de Casals de Barri 2015-2018, i assumeix la cartera de serveis i altres projectes que detallarem més endavant, tant bàsics com singulars.
- D'altra banda, aquest projecte recull els suggeriments, millores i propostes sorgides dels diferents processos participatius, en concret, de les assemblees d'usuaris i usuàries i les conclusions derivades del procés participatiu obert a la ciutadania que vam culminar al 2018. Les respostes d'aquest procés, que va tenir diverses fases, van ser diverses però es resumeixen en: proximitat, participació, inclusió i motivació, idees que pensem que recull el present projecte (veure annex B: Resultat informe participació als Casals de Barri de la ciutat).
- Per últim, també hem adequat el projecte al marc de conceptualització de gestió cívica.

5. ACCIÓ COMUNITÀRIA I RELACIONS AMB ALTRES ENTITATS DEL TERRITORI I DE BARCELONA

L'Entitat gestora i el Casal de Barri, treballen i seguiran treballant i col·laborant en la mesura del possible amb altres associacions, col·lectius, taules i equipaments del territori amb la finalitat de participar activament en l'enxarxament amb els diferents agents del barri. L'objectiu d'aquests espais és fomentar la vida comunitària, millorar la qualitat de vida d'un col·lectiu concret de la població i/o portar a terme activitats, processos i projectes en comú. Aquests són alguns dels actuals espais de participació:

- Amb els Casals de Barri del Poblenou
- Amb la xarxa de Casals de Barri de Districte de Sant Martí
- Amb la xarxa de Casals de Barri de la ciutat
- Amb la Xarxa Antirumors als Barris de la XBCNA
- Amb la Comissió de Gènere del Poblenou
- Amb la Plataforma de Gestió Ciutadana
- Amb la taula de salut del Poblenou, amb el programa de prescripció social dels diferents CAP del Barri (CAP Ramón Turró) i amb el programa de criança del CAP Poblenou, situat a Lope de Vega. Aquest punt és especialment important degut a les conseqüències de la crisi sanitària provocada pel COVID-19
- Amb la Taula de dones del Districte
- Amb la Taula Radars i el projecte Radars que treballen en la detecció de casos d'aïllament social per part de persones grans
- Amb el Pla Comunitari i les entitats del teixit associatiu de l'entorn
- Amb el Camí Escolar, que treballa en l'autonomia i autosuficiència dels infants en el camí a les escoles
- Amb les escoles i instituts de l'entorn per a projectes comuns (Institut Maria Espinalt, actualment)
- A qualsevol altre espai de participació comunitària que es proposi i que impacti positivament en la ciutadania

A nivell de barri, a més, l'entitat gestora forma part de la *Coordinadora d'Entitats del Poblenou* a la qual es treballen diferents temes d'interès col·lectiu amb l'objectiu d'enfortir el teixit associatiu i també l'organització conjunta d'activitats durant l'any, participant així del calendari festiu/tradicional del Poblenou. Aquestes activitats són: Carnestoltes, Festes de Maig, Festa Major del Poblenou. També la *Comissió de Festes* de l'entitat forma part de l'*Associació de Comissions de Festes de Carrers del Poblenou* que organitza diferents actes durant l'any (Cavalcada de Reis, Concurs de Sardanes...) i que conjuntament amb la Coordinadora d'entitats coordina les diferents activitats a desenvolupar durant la Festa Major del barri.

Per altra banda, també formem part de la Comissió d'Equipaments del Poblenou que lidera la nostra associació, i que fa el seguiment del desenvolupament del Pla d'Equipaments, i també forma part de la Comissió de Mobilitat i de la Comissió de Salut, i de plataformes veïnals com FEM Rambla.

A nivell de districte, el Casal de Barri i l'entitat gestora també participen de manera activa dels Consells de Barri que convoca l'Ajuntament i dels diferents processos participatius (com el Decidim Barcelona) i fa de canal de difusió amb les seves usuàries per fomentar espais de participació veïnal.

Pel que fa a nivell de Barcelona, l'entitat i el Casal formen part de la Xarxa BCN Antirumors, una xarxa que treballa per combatre estereotips culturals i el racisme; la Plataforma de Gestió Cívica, per seguir treballant en la unificació i dignificació de la tasca dels Casals de Barri juntament amb entitats i equipaments de Barcelona; el Consorci per a la Normalització Lingüística (CPNL) i el Voluntariat per la Llengua (VxL), per al suport i difusió de la llengua i cultura catalanes.

Per últim, l'entitat gestora participa activament de la FAVB, treballant temàtiques comunes i d'interès per al teixit social i associatiu de la ciutat, com la mobilitat, entre d'altres.

6. ÀMBITS D'ACTUACIÓ I TIPOLOGIA DE LES ACTIVITATS PROPOSADES

6.1 Públic al qual ens adreçem

La nostra activitat va adreçada a **tot tipus de públic**, ja que el nostre projecte proposa, per una banda, un espai obert a la ciutadania per desenvolupar qualsevol projecte d'iniciativa col·lectiva que es proposi, recollint així àmbits o sectors poblacionals concrets. I per altra banda, proposem activitats per a totes les edats i en diferents formats: des d'activitats familiars amb nadons o infants en format taller o espectacle, passant per xerrades sobre salut i benestar on participen persones de totes les edats o espectacles entre setmana i dissabte al matí, freqüentats per tot tipus de públic. Tot i així, cal mencionar que la proximitat amb el Casal de Gent Gran Quatre Cantons, situat a 20 metres del Casal de Barri, fa que no centrem la nostra oferta a aquest col·lectiu sinó que intentem treballar activitats intergeneracionals entre els dos espais (quan la situació sanitària ho ha permès). Això no vol dir en cap cas que aquest públic no participi de les nostres activitats, al contrari, ja que hi ha un sector, sobre els 60-65 anys, que no se senten prou "grans" per anar al Casal de Gent Gran i participen al nostre espai, o fins i tot complementen les seves activitats diàries venint al teatre o a les sortides culturals que proposem els caps de setmana.

Per tal d'arribar al col·lectiu de joves, que és el col·lectiu que més ens costa que s'apropi al Casal, treballarem en xarxa com fins ara amb equipaments i programes de l'entorn que ja compten amb aquest públic, com per exemple l'Institut Maria Espinalt en col·laboració amb la Xarxa Antirumors als Barris, el Casal de Joves Can Ricart o el programa Aquí T'escoltem ubicat a Can Felipa, identificant temàtiques d'interès per ells que estiguin treballant de manera curricular o que ens proposin els mateixos equipaments/programes.

6.2 Àmbits d'actuació

Totes les activitats que acull el casal de barri, ja siguin d'iniciativa pròpia o d'iniciativa col·lectiva, van en la direcció de fomentar la participació activa de la ciutadania, la cohesió social i la integració del nou veïnat que, com hem vist en l'anàlisi del nostre entorn, a la nostra zona d'actuació és habitual. I en concret, posem especial èmfasi en els següents àmbits:

- **Salut:** La recent crisi sanitària provocada pel COVID-19 està posant de relleu la necessitat de treballar amb el sector socio-sanitari per visibilitzar la manca de recursos existents, i planteja també el paper que han de jugar els equipaments de proximitat i les seves entitats gestores, garantint i reforçant els espais d'enxarxament col·lectiu i de suport mutu. En aquest sentit, treballarem en xarxa amb la taula de salut del Poblenou i els col·lectius i entitats relacionades proposant accions que vagin en la direcció de posar les cures al centre, a més de participar de programes específics com la prescripció social, ja que cada vegada més el sector sanitari ens deriva persones que necessiten realitzar activitats com a part del seu tractament. També facilitarem espais per dur a terme projectes relacionats amb la salut o informar la ciutadania dels serveis que tenen a disposició (Carpeta de salut i altres).

- **Maternitat i criança:** Les famílies, al nostre casal i al barri del Poblenou, són un col·lectiu molt nombrós i actiu amb inquietuds relacionades amb la maternitat i la criança. Proposarem i facilitarem espais, ja siguin en format taller o espais oberts de trobada perquè comparteixin coneixements, dubtes, creïn vincles i facin xarxa. Actualment, oferim en col·laboració amb el CAP de Poblenou un espai de criança vinculat al servei de pediatria, i activitats complementàries.
- **Diversitat cultural:** En col·laboració amb altres entitats del territori, amb la Xarxa Barcelona Antirumors de la que formem part i la Xarxa Antirumors als Barris, o per iniciativa pròpia, proposarem accions que posin de relleu la diversitat cultural del nostre entorn i visibilitzin les actituds racistes.
- **Gènere:** En col·laboració amb la Comissió de Gènere del Poblenou, o derivat de qualsevol altre via de participació, o per iniciativa pròpia, proposarem activitats per sensibilitzar sobre matèria de gènere.
- **Cultura:** En col·laboració amb els grups de teatre del Casal, o derivat de qualsevol altre via de participació, o per iniciativa pròpia, proposarem activitats per al desenvolupament de la vida cultural al barri, ja sigui en format espectacle al nostre espai com en format sortida en grup al teatre (o altres tipus d'espectacle). També proposarem visites o itineraris per Barcelona amb l'objectiu de fomentar la coneixença del nostre patrimoni.
- **Lleure:** El Casal de Barri proposarà activitats de lleure i d'oci, amb l'objectiu de proporcionar un espai de relació entre el veïnat.

6.3 Tipologia de les activitats proposades

La tipologia d'activitats que presenta aquest projecte és de caire socio-cultural, amb finalitat inclusiva i participativa per al veïnat. La proposta d'activitats del Casal és "viva" i està en constant canvi, ja que respon a les demandes i propostes de l'entorn i, a més, la continuïtat d'aquestes depèn en gran mesura de la ciutadania. Per altra banda, les nostres activitats estan plantejades per realitzar-se de forma presencial, ja que un dels nostres objectius principals és fomentar la interrelació entre el veïnat, i no entenem que això es pugui fer a través d'una pantalla, un cop s'estabilitzi la "nova normalitat". No obstant, davant una recaiguda sanitària i de possible confinament, tenim les eines per proposar activitats online tipus xerrades, alguns tallers o alguns espais de trobada com el Club de lectura, activitats que ja han funcionat online durant el passat confinament mitjançant les plataformes ZOOM i JITSY.

En aquest sentit, farem especial atenció a activitats d'alfabetització digital en plataformes relacionades amb el teletreball i reunions online per minimitzar al màxim l'impacte de l'esquerda digital en la participació d'aquestes activitats.

A continuació detallem la cartera de serveis que oferirem al 2022-2023:

6.4 Cartera de Serveis

6.4.1 Cartera de serveis bàsics

Entenem com “bàsics” aquells serveis mínims que han de garantir aquests equipaments de proximitat. Aquests són el servei d'atenció i acompanyament, els espais de trobada, els serveis de promoció i suport a l'associacionisme, la proposta d'activitats socio-culturals, formatives i de lleure.

A) Servei d'atenció i acompanyament a la ciutadania

Acollida i acompanyament del veïnat. Atenció personalitzada tant a nivell d'activitats de Casal, com serveis al barri, com de Barcelona, on intentem orientar la ciutadania en el servei que necessita, en tant que som coneixedors del territori.

B) Espais de trobada

Els espais de trobada són iniciatives sorgides del veïnat, tant a nivell particular com a nivell col·lectiu i autogestionats per ells mateixos. La majoria són espais gratuïts on el veïnat es pot reunir segons interessos comuns, socialitzar, aprendre i conèixer. El nostre projecte planteja la continuïtat dels existents i la promoció de nous, fomentant així la participació en la vida comunitària i en la gestió de l'equipament. Aquest espai és molt dinàmic i la durada de cada activitat i projecte varia en cada cas. Actualment els que tenim en marxa i seguirem recolzant de cara al 2022 són els següents:

- **Sardanes:** Aquest espai de trobada és dels més estables que tenim. S'oferia com a activitat intergeneracional entre el Casal de Gent Gran Quatre Cantons i el Casal de Barri, però el canvi d'ús del Casal de Gent Gran a espai sanitari per fer PCR's i vacunes, ha finalitzat la col·laboració amb el Casal de Gent Gran. A fi de donar sortida a totes les persones que feien aquesta activitat en condicions sanitàries garantides, hem establert un conveni de col·laboració mútua amb l'Institut Maria Espinalt, espai on es realitza aquesta activitat tots els dilluns de l'any no festius de 19.30 a 21h. Quan la situació sanitària ho permeti, completen aquesta activitat sortides i ballades per Barcelona. Els participants s'inscriuen durant el primer trimestre (octubre-desembre) i realitzen l'activitat fins al juny. Aquest és un grup molt ric en capital humà que alhora fomenta la cultura i tradicions catalanes.
- **Club de Lectura:** És una activitat proposada pels usuaris i usuàries del Casal, i gestionada íntegrament per elles. Es troben un cop al mes (el segon dijous), es plantegen diferents lectures que consideren interessants i les comenten. Reprendran l'activitat complementària, aturada per pandèmia, de xerrades amb autors i autores, per fer comentaris de llibres amb ells. Preveuen ampliar l'activitat del grup incloent sortides a presentacions de llibres i altres actes relacionats.
- **Grup costura creativa:** Aquest grup és un espai obert al veïnat on trobar-se i fer manualitats de costura, alhora que compartir experiències. És un grup d'unes 10 persones, totes elles dones, que es reuneixen els divendres de 18.30 a 20h i gestionen l'espai. Participen també en

activitats que proposa l'associació i el Casal de Barri, com les cloendes de final de curs amb una mostra de treballs, o a la festa major amb la mateixa activitat.

- **Club cosmètica natural:** Aquest grup està coordinat i gestionat per les alumnes dels diferents tallers de cosmètica juntament amb la professora, i persegueix l'objectiu de l'autosuficiència i el respecte per al medi ambient. Des de fa un parell d'anys hem hagut de desdoblar el grup per la limitació d'espai i la quantitat de persones que volen participar del grup. Es reuneixen un divendres al mes, de 18 a 20h. El funcionament d'aquest club es basa en l'autogestió: elles decideixen què elaboren mitjançant una reunió trimestral, designen una secretària i una tesorera que fan les gestions pertinents i el Casal els hi cedeix un espai i la infraestructura necessària. Coordina el grup la mestra dels tallers mencionats, la qual ha format part del Consell de Participació.
- **Activitats de foment de la llengua i cultura catalanes:**
 - **Parelles lingüístiques:** Aquest projecte, en coordinació amb el CPNL, tracta de fomentar i popularitzar l'ús quotidià de la llengua catalana. Els i les voluntàries que hi participen decideixen el dia i horari de les trobades, i el casal posa a disposició del programa el vestíbul per a realitzar l'intercanvi lingüístic, així com la promoció i difusió de l'activitat.
 - **Scrabble en català:** Aquesta activitat és oberta a tothom i també forma part del grup d'activitats per fomentar l'ús de la llengua catalana. Les participants es reuneixen al casal de barri l'últim dimecres de cada mes en horari 19-20.30h i juguen als mots encreuats en català. Aquesta activitat està gestionada pel mateix voluntari que les parelles lingüístiques, i hi col·labora la FISC (Federació Internacional de Scrabble en Català) i el CPNL, que ens ajuden a dinamitzar l'espai i fan difusió a través dels seus canals de comunicació.
- **Espai WiFi:** Espai per a ús públic dotat d'internet i punt elèctric per connectar-se i treballar, o bé per a fer intercanvis (lingüístics o d'altres) i altres iniciatives veïnals.

Quan la normativa ho permeti, intentarem recuperar:

- **Espai Reiki Solidari:** Espai obert al públic destinat a fer o rebre reiki de manera voluntària. Aquest grup realitza el voluntariat a través de l'Associació Reiki Solidari, i compta amb una mitja de 8-10 persones voluntàries i 10-12 persones per sessió. El projecte va sorgir del mestre de Reiki del nostre Casal, que és qui actualment coordina aquest l'espai juntament amb una persona delegada.
- **Trobades culinàries en català:** En col·laboració amb el CPNL i el programa VxL, es realitzen aquestes trobades en grup de parelles lingüístiques per parlar en català mentre es cuinen plats de diferents països, preferiblement dels aprenents de les parelles voluntàries, per després degustar-lo en comú. Es troben el primer dilluns del mes per la tarda, i l'últim divendres del mes

al migdia. Gestiona el grup una persona molt activa en llengua i cultura catalanes, i tant el VxL com el CPNL donen difusió a aquesta activitat a través dels seus canals de comunicació.

- **Trobades fotogràfiques:** Aquest és un espai sorgit durant el confinament relacionat amb la fotografia, que agrupa persones amb inquietuds comunes per aquesta activitat. El grup encara ha de definir la periodicitat amb la qual es reuniran i els objectius de l'espai en sí mateix, tot i que es reunien quinzenalment de manera virtual i amb fotografies realitzades des dels balcons i accessos de les respectives cases fent una relatoria de la seva quotidianitat.

C) Serveis de promoció i suport a l'associacionisme i altres iniciatives veïnals

El Casal cedeix espais a entitats, col·lectius i veïnat que ho necessitin per tal de fomentar el desenvolupament d'iniciatives i projectes de caire comunitari. Per tal de fer efectiva aquesta tasca, el Casal reservarà espais, però treballarà com ha fet fins ara per encaixar qualsevol proposta que ens arribi en la direcció dels valors que fomentem, independentment dels horaris reservats.

La proposta de reserva d'espais és la següent:

Sales taller:

Horaris	ALIANÇA / RELISQUÍN / CALIFÒRNIA					
	Dilluns	Dimarts	Dimecres	Dijous	Divendres	dissabte
10-11H	TANCAT		ESPAI RESERVAT ENTITATS I COL·LECTIUS	ESPAI RESERVAT ENTITATS I COL·LECTIUS	ESPAI RESERVAT ENTITATS I COL·LECTIUS	
11-12H						
12-13H						
16-18H	ESPAI RESERVAT ENTITATS I COL·LECTIUS		ESPAI RESERVAT ENTITATS I COL·LECTIUS			TANCAT
18-19.30H						
19.30-21H						

Sala polivalent:

Horaris	TRIOMF					
	Dilluns	Dimarts	Dimecres	Dijous	Divendres	dissabte
10-11H	TANCAT					
11-12H		ESPAI RESERVAT ENTITATS I COL·LECTIUS				
12-13H			ESPAI RESERVAT ENTITATS I COL·LECTIUS			ESPAI RESERVAT ENTITATS I COL·LECTIUS
16.30-18H		ESPAI RESERVAT ENTITATS I COL·LECTIUS			ESPAI RESERVAT ENTITATS I COL·LECTIUS	TANCAT
18-19.30H						
19.30-21H						

Per altra banda, cal mencionar que actualment tenim 2 grups de teatre (El Portàtil i Res a Veure) que fan ús de la sala polivalent fora de l'horari del Casal, concretament de 21 a 00h. El nostre objectiu és que aquesta cessió d'espais i els grups que s'hi acullin esdevinguin part del projecte de l'entitat i del Casal de Barri per extensió, entrant a formar part del teixit associatiu i dels òrgans de decisió i governança, i participant de la programació cultural del Casal de Barri.

La cessió d'espais es fa en base a tres criteris: l'absència de l'ànim de lucre, la proximitat amb l'entitat gestora i el Casal de Barri, i el caràcter col·lectiu de la proposta. Així, davant de dues peticions a la vegada, establim aquest ordre:

1. Entitats, grups o col·lectius vinculats al Casal o entitat gestora sense ànim de lucre
2. Entitats, grups o col·lectius de l'entorn (barri del Poblenou) sense ànim de lucre
3. Altres entitats, grups o col·lectius no necessàriament del territori sense ànim de lucre
4. En modalitat de lloguer, entitats, grups o col·lectius amb ànim de lucre
5. En modalitat de lloguer, particulars i empreses amb ànim de lucre

Per obtenir la informació que ens permetrà determinar els paràmetres anteriors, l'entitat o col·lectiu ha de reomplir una sol·licitud, en paper o mitjançant un formulari que es troba a la web (www.cdbacderodap9.org/contacta/cessio-lloguer-espais). Aquest formulari consta, per una banda, de

la presentació del col·lectiu i, per altra, de la proposta en concret i la finalitat de la mateixa (veure annex C: Formulari de sol·licitud d'espais 2022). La Comissió de Gestió determinarà la viabilitat de les propostes. Si se n'estableix el pagament, es farà seguint la proposta de preus privats comunicats prèviament validat per l'Ajuntament (adjuntem proposta de preus privats comunicats i condicions per al període 2022-2023 de gestió del Casal, annex D).

D) Servei de promoció al voluntariat

El Casal preveu i fomenta la incorporació de qualsevol persona que vulgui participar de la gestió del Casal, així com en els diferents grups de treball del Casal o l'associació que el gestiona. De fet, intentem a través dels diferents processos participatius (assemblees, jornades, crida directa en els diferents actes que organitzem, etc.) que sorgeixin aquestes iniciatives o, almenys, activitats autogestionades per part dels mateixos usuaris i usuàries del Casal. Per altra banda, fomentem que també els grups de l'entitat (urbanisme, comissió de gènere, comissió de festes...) es gestionin de manera autònoma, utilitzant els processos que considerin adequats i esdevenint el Casal un acompanyant del projecte realitzant tasques de suport, com podria ser la comunicació i difusió de l'activitat d'aquests grups.

E) Servei d'activitats socio-culturals, formatives i de lleure

E.1 Tallers

A l'hora de programar aquestes activitats ens proposem fomentar la participació ciutadana així com afavorir la integració del nou veïnat, oferint una programació que respongui a les demandes i interessos de l'entorn. També ens plantejem una oferta innovadora, actual i amb especial atenció a temes de salut, benestar i sostenibilitat. Amb la nova situació derivada de la crisi sanitària, introduïrem també formats d'activitats online per tal d'incloure el col·lectiu vulnerable en la vida cultural i social del Casal. La idea és que qualsevol persona que arribi al Casal trobi una activitat per fer. Els tallers són un reclam perquè el veïnat entri a l'equipament i poc a poc pugui esdevenir actor principal d'allò que succeeix al Casal.

Branques temàtiques

Pel que fa a les temàtiques, les classifiquem en quatre grans branques ja mencionades, tot i que algunes activitats poden confluïr en més d'una branca. Per altra banda, també farem especial èmfasi a la branca del benestar, donada la situació actual, la col·laboració habitual amb el CAP de Ramón Turró i el programa de prescripció social, el CAP Poblenou i la taula de salut del Poblenou, de la qual també formem part:

- Cos, salut i benestar: Proposem activitats relacionades amb el benestar físic i emocional, com podrien ser la cosmètica natural, xerrades sobre plantes medicinals, osteopatia, salut mental i acompanyament, *coach*... o activitats com pilates, feldenkrais, etc. També activitats en família com el massatge infantil o el ioga en família.

- Coneixements: Proposem activitats que promouen l'intel·lecte i la capacitat, com els idiomes (inclosa la llengua catalana), la cuina –vegana, sense gluten...-, la fotografia...
- Artístics: Proposem activitats relacionades amb l'art i el treball manual, com la pintura o el patchwork.
- Reciclatge i autosuficiència: Proposem activitats que fomentin la cultura del reciclatge i l'autosuficiència, com serien totes les activitats de cosmètica natural (zero residus, farmaciola natural, sabons, etc), la confecció i arranament de roba o la restauració de mobles.
- Balls i moviment: Proposem activitats relacionades amb l'esbarjo i l'oci, com el zumba, el bollywood o activitats en parella com salsa i balls de saló.
- Noves tecnologies: Proposem activitats relacionades amb les TIC amb l'objectiu de formar, ja sigui en programari relacionat amb la feina, en les plataformes de reunions online, amb el dia a dia de les persones usuàries com per exemple la plataforma Google i les seves possibilitats, smartphones i apps útils, paquet office, etc.

Franges horàries

Adreçarem aquestes activitats a les franges horàries més adients per cada col·lectiu, d'acord als suggeriments i inputs que rebem de l'entorn. Aquestes franges horàries són:

- Matins, amb activitats principalment adreçades al col·lectiu de mares i pares de baixa maternal, de persones amb horaris feiners de tarda, persones en situació d'atur o persones laboralment inactives.
- Tardes, primeres franges horàries amb activitats principalment adreçades a famílies amb infants d'1 a 5 anys, doncs les mares i els pares ens comenten que és la millor hora, tenint en compte els horaris de les escoles bressol, i els horaris de la logística familiar.
- Tardes, últimes franges horàries amb activitats principalment adreçades al gruix de persones treballadores que venen a fer activitat un cop surten de la feina.

Diversitat en el format dels tallers

Al llarg dels anys hem fomentat formats alternatius de taller, des de monogràfics d'un dia a activitats de 5 dies, fins i tot en dies/setmanes alternes, ja que hi veiem molts avantatges respecte els tallers regulars de 9 a 10 sessions. Si la situació sanitària empitjora, també inclourem el format online com a modalitat d'activitat del Casal per evitar l'aïllament social.

En ambdós tipus d'activitat, presencial o online, poden coexistir les diferents durades del tallers (regulars o monogràfics). Aquesta varietat, i en especial els monogràfics, ens faciliten la tasca de programació perquè, en primer lloc, ens permet programar "a posteriori" en espais buits de programació (tallers que finalment no s'han realitzat per manca de participants, cessió d'espais que finalitzen...), amb la qual cosa aprofitem molt més les sales de què disposem, que al ser poques hem d'ajustar al màxim. En segon lloc, el format curt i desplaçat en l'inici del trimestre ens permet fer una difusió

específica via *mailing*, xarxes socials, etc. servint aquests com a “recordatori” i tenint una efectivitat en l’usuari/a bastant alta. I en tercer lloc, al ser més curts, són més econòmics i impliquen menys compromís temporal a l’usuari/a, la qual cosa fomenta la participació.

Per tot això diem que la programació del Casal és dinàmica, perquè està en constant moviment.

Calendari bàsic de l’any

Els tallers regulars es repartiran de manera trimestral durant l’any:

- 1r Trimestre: gener a març. De dimarts a dissabte al matí, de dilluns a divendres tarda. (Correspondrà, en realitat, al nostre 2n trimestre de programació).
- 2n Trimestre: abril a juny. De dimarts a dissabte al matí, de dilluns a divendres tarda. (Correspondrà, en realitat, al nostre 3r trimestre de programació).
- Juliol: Durant els dies laborables en horaris de matí i tarda, però s’oferiran molts menys tallers que en un trimestre regular ja que la participació baixa considerablement.
- 3r Trimestre: octubre a desembre. De dimarts a dissabte al matí, de dilluns a divendres tarda. (Correspondrà, en realitat, al nostre 1er trimestre de programació).

Com hem comentat anteriorment, els monogràfics es repartiran de manera irregular dins dels trimestres de programació. Aquests criteris de diversitat d’àmbit temàtic, reforç a col·lectius vulnerables i calendarització de l’activitat també aplica a la proposta de xerrades que oferim.

E.2 Xerrades i conferències

Per al 2022-2023 volem recuperar una programació regular de xerrades i conferències de temàtiques relacionades amb el benestar social, la cultura, la salut, la sostenibilitat... Aquesta activitat també pot complementar altres, com per exemple exposicions, documentals, etc. Arriben a nosaltres per diferents vies:

- A petició dels usuaris i usuàries, que ho poden fer a través dels diferents canals previstos per a les propostes i suggeriments, i aportar ells mateixos la persona o col·lectiu empoderat en la matèria, o bé el Casal de Barri.
- A proposta de les persones organitzadores a títol individual / col·lectiu no organitzat / entitat en matèria competent per donar a conèixer un servei, tema, casuística, etc.
- A través de la cerca pròpia del Casal, o d’aprofitament de recursos/programes ja existents al territori per part d’entitats o ens públics, com el propi Ajuntament.

Aquest també és un espai idoni per a ens públics que volen exposar projectes de manera local per fer-los arribar a la ciutadania de manera més directa, com és el cas de La carpeta “La Meva Salut” de

Catalut. Aquestes xerrades seran majoritàriament gratuïtes. Aquesta és una altra de les activitats que proposaríem en format *online* si empitjorés la situació sanitària.

F) Servei de festes i tradicions

El Casal participarà en les principals festes i tradicions del calendari festiu del Poblenou (i de Barcelona), donat que l'entitat gestora ja assumeix aquestes activitats dins dels seus objectius i estatuts. Per exemple, conjuntament amb altres entitats del territori, sempre que la normativa sanitària ho permeti, participarem de:

- La Cavalcada de Reis
- Les Festes de Maig
- La Revetlla de Sant Joan
- La Festa Major

En totes aquestes activitats, a més, el Casal farà d'altaveu, promovent la seva participació tan des de l'organització dels actes com la participació final als mateixos. També participarà d'altres festivitats com la Festa de Nadal que organitzem tradicionalment oberta al barri, o del Dia de la dona, participant d'activitats que es proposin al territori o bé organitzant activitats col·lectives juntament amb altres entitats i equipaments de l'entorn, que fomentin la igualtat de gènere.

G) Servei de préstec de material

El Casal disposa d'una petita biblioteca on s'hi poden trobar en servei de préstec llibres clàssics, juvenils, infantils i novel·la actual.

6.4.2 Cartera de Serveis Singulars

Entenem per singulars aquells serveis que podem oferir com a resultat d'una particularitat pròpia del nostre casal o de l'entorn on estem situats, com serien la dinamització de l'espai escènic Bac de Roda, el conveni de col·laboració amb el Casal de Gent Gran Quatre Cantons, l'espai d'exposicions, les visites i sortides culturals i el projecte d'Hort Urbà.

A) Espai Escènic Bac de Roda

La nostra entitat entén la cultura com un dret bàsic a preservar i garantir, de cara a generar cohesió social i capacitat crítica de la ciutadania. Per això, la nostra proposta inclou la dinamització d'aquest espai escènic mitjançant una programació cultural, dins del petit teatre de 40 localitats de què disposa el Casal de Barri, on s'hi programaran espectacles per tot tipus de públic.

A més, aquest projecte té també altres objectius. En primer lloc, posar en valor i reconèixer la tasca de projectes de proximitat permetent a col·lectius i companyies amateurs mostrar la seva feina: incloem aquí els grups residents en el casal de barri, que col·laboraran en la programació d'espectacles del Casal exposant les seves obres. En segon lloc, aquest projecte ens permet treballar des de la vessant cultural aspectes com la igualtat de gènere, la diversitat cultural o l'atenció a la diversitat funcional, a més dels valors que persegueix l'entitat gestora. Per altra banda, també incorporem en aquest projecte la celebració de festivitats del calendari tradicional com ara el dia de la Dona, la Castanyada, Sant Jordi o la Festa de Nadal.

La línia que segueix la programació d'espectacles és la mateixa des de que vàrem iniciar en el seu dia quan vàrem posar en marxa la programació d'espectacles:

- Diversitat en el gènere o branca escènica: al casal s'ofereixen des de concerts de cantautors, passant per teatre comèdia i drama, fins a conta-contes, màgia, titelles o monològistes.
- Diversitat en el públic objectiu: la programació va dirigida a diferents col·lectius, des d'infants amb famílies, a persones adultes i gent gran.
- Diversitat en els grups que hi actuen: fomentar la cultura i el teixit associatiu està entre els nostres objectius. És per això que a la programació del casal hi tenen cabuda tot tipus de companyies, també grups amateurs que inicien la seva carrera artística i busquen un lloc on mostrar la seva obra.

A més, al 2018 ja vam incorporar a la programació d'espectacles els següents criteris que seguirem treballant de cara al 2022:

- Atenció a la diversitat cultural amb una proposta d'espectacles que combati els rumors, estereotips i les actituds discriminatòries, en ocasions en col·laboració amb la Xarxa Antirumors als barris de la XBCNA en la qual participem activament.
- Atenció a la perspectiva de gènere, proposant espectacles que treballin el gènere des d'una vessant més lúdica i fomentin la reflexió. Però també sent atents als missatges que transmetem en els espectacles en general, fent participis d'aquesta reflexió també a artistes i companyies (veure annex E: Fitxa tècnica espectacle).
- Atenció a la diversitat funcional, incloent propostes culturals accessibles.

A fi de fomentar aquesta activitat però, alhora, oferir unes condicions dignes als grups que participin de la programació d'espectacles regular, ens plantejem un format de finançament híbrid que combinaria: espectacles gratuïts, taquilla inversa i recuperar la política de preus assequibles que proposàvem abans de la pandèmia, que és la següent:

- Espectacles infantils-familiars: 3€ infants i 6€ persona adulta
- Espectacles per persones adultes: 6€

L'execució d'aquesta activitat s'inclourà prioritàriament dins l'horari d'apertura del Centre (de dilluns a dissabte al matí), a raó d'un espectacle al mes. La previsió és la següent:

- Gener: Espectacle familiar | 3€ i 6€
- Febrer: Espectacle de teatre | 6€
- Març: Espectacle familiar | Taquillaatge invers
- Abril: Espectacle musical | Taquillaatge invers
- Maig: Espectacle familiar | 3€ i 6€
- Juny: Espectacle de teatre | Taquillaatge invers
- Juliol: Espectacle familiar | 3€ i 6€
- Octubre: Espectacle musical o teatre | 6€
- Novembre: Espectacle familiar | Taquillaatge invers
- Desembre: Espectacle musical o teatre | Gratuït

Pel que fa a l'oferta cultural, el nostre objectiu és formar part d'una programació cultural estable de l'Ajuntament de Barcelona. La programació d'aquestes activitats s'inclourà, preferentment, al catàleg general d'activitats del Casal de Barri per estalviar econòmicament en la partida de comunicació.

B) Col·laboració amb Casal de Gent Gran Quatre Cantons i l'Institut Maria Espinalt

A l'octubre de 2012 vam iniciar un acord de col·laboració amb el Casal de Gent Gran Quatre Cantons situat a 20 metres de nosaltres i amb la complicitat de l'Ajuntament. Durant el 2020-2021 s'ha aturat aquest acord per tancament del Casal i canvi d'ús d'aquest, destinant-lo a espai sanitari. Aquest acord, que esperem recuperar de cara al 2022, ens permet fer ús de la sala polivalent del Casal de Gent Gran, realitzant-hi activitats de dilluns a divendres en horari de 19.30-21h o 20-21h, després del seu horari de tancament, quan ells ja no tenen activitat. A canvi d'aquest espai, programem activitats conjuntes i intergeneracionals per fomentar la relació entre els públics existents en els dos equipaments, duent-se a terme majoritàriament al seu equipament. També, d'acord a les necessitats que ens transmet la seva dinamitzadora, el nostre Casal programa a les seves sales (i n'assumeix el cost), per al seu públic, activitats com xerrades, tallers, visites culturals per Barcelona i actuacions diverses.

Pel que fa a l'Institut Maria Espinalt, al 2020 vam establir, en post-pandèmia, un acord de col·laboració d'intercanvi d'espais: per part del Casal, utilitzem la seva pista coberta a últimes hores de la tarda, a fi de garantir les mesures de distanciament necessàries en certes activitats. Per part de l'Institut, utilitzen el teatre del Casal de Barri per determinades activitats curriculars. A més, esperem recuperar un projecte que treballàvem conjuntament amb la Xarxa Antirumors als Barris sobre Memòries Migrants al Poble Nou, aturat durant la pandèmia. La línia de col·laboració que volem treballar amb l'Institut és aquesta segona: treballar, per projectes o grups, temes relatius al gènere, al racisme, a la identitat, als referents... i altres que afecten als joves d'avui dia.

C) Exposicions

Aquesta proposta respon a l'objectiu de visibilitzar les feines i projectes que fan persones, entitats i col·lectius prioritàriament de l'entorn. L'absència de la finalitat de lucre és requisit indispensable per formar part de la programació d'aquesta activitat. Davant l'existència de més d'una proposta, la prioritització que fem serà la següent:

- En primer terme, projectes sorgits de persones, entitats i col·lectius que formen part del Casal de Barri i l'entitat gestora. Per exemple, exposicions dels treballs resultants de grups com les trobades fotogràfiques o el taller de dibuix i pintura del Casal.
- En segon terme, iniciatives sorgides de persones, entitats o col·lectius de l'entorn immediat, o que tractin el Poblenou en la seva proposta. Un exemple serien les exposicions del FOTOCLUB Poblenou, o l'exposició col·lectiva de diorames organitzada per un veí del barri que engloba diferents artesans.
- Finalment, projectes els objectius dels quals siguin també els que persegueix el casal de barri i l'entitat gestora, per part d'entitats i col·lectius sense ànim de lucre i no necessàriament del territori. Seria un exemple la mostra pictòrica Parelles Artístiques, experiències creatives per a la salut mental, organitzada per Osonament.

Aquestes exposicions poden anar acompanyades d'activitats complementàries com xerrades, projecció de documentals... I sempre que la situació sanitària ho permeti, conclourem l'acte d'inauguració amb un petit *bernisage*, per comentar l'exposició en un espai més informal i fer una mica de xarxa.

L'espai previst per a aquesta activitat és el vestíbul del Casal, l'espai més transitat, però si l'exposició és més llarga, l'espai que oferim s'allarga fins al final de l'equipament. I pel que fa a la periodicitat amb què realitzarem les exposicions, en farem almenys una per trimestre.

La informació d'aquest espai obert d'exposicions es publicarà com fins ara als diferents programes d'activitats que imprimim, així com a la web del Casal de Barri, cartelleig i TAM exterior del Casal.

D) Sortides i visites culturals

Aquesta activitat respon a l'objectiu de promocionar la cultura dins i fora de l'equipament, i fomentar el coneixement del nostre patrimoni. Per això el nostre projecte contempla la realització de visites i sortides, preferentment entre setmana, de diferents tipus i formats:

- Itineraris per barris i zones concretes de Barcelona amb l'objectiu de conèixer la seva història, cultura, tradicions... Aquestes visites guiades les realitza un col·lectiu o un historiador/a especialitzada en la temàtica concreta. La durada d'aquestes itineraris serà de 2 hores aproximadament.
- Visites al propi patrimoni aprofitant els programes ja existents a Barcelona, i que afavoreixin el coneixement de la ciutat. Serien, per exemple, visites com les que proposa La Fàbrica del Sol relatives a la sostenibilitat com *Els engranatges de la Font Màgica* o *Els Aiguamolls Urbans*;

històriques com la del Refugi 307 del MUHBA, i altres que hem realitzat com el Cementiri de Poblenou o El Laberint d'Horta.

- Visites d'un dia sencer fora de Barcelona, activitat gestionada juntament amb l'entitat gestora, però que es fan extensibles al Casal de Barri. Es realitzen el primer diumenge del mes i proposem visitar indrets de Catalunya amb particular èmfasi cultural i històric, com podria ser la visita a la Colònia Rusiñol, Peralada o l'Espluga de Francolí i les coves. Per aquesta activitat hi col·labora una agència de viatges del Poblenou.
- Sortides en grup al teatre, podent gaudir així de preus per grups més ajustats i facilitant el retrobament de persones amb els mateixos interessos i inquietuds. En aquest sentit, hem establert un acord de col·laboració amb la Sala Beckett per afavorir la nostra participació a les seves propostes culturals.

La calendarització que proposem per aquesta activitat és fer una sortida (del tipus que sigui) cada mes, generalment en dissabte o diumenge matí, combinant els itineraris amb les visites de programes públics de preus més ajustats.

Totes aquestes activitats persegueixen el mateix objectiu: facilitar un espai d'interrelació que possibiliti fer vincles amb el veïnat, afavorint la cohesió del mateix. En definitiva, fer xarxa al barri.

E) Hort dels Pebrots

Aquest és un projecte comunitari on el Casal de Barri dona suport en matèria de comunicació, gestió de l'hort i propostes de formació relacionada. Aquest projecte incideix directament en valors com el respecte al medi ambient, l'autogestió, la convivència i el foment de les relacions intergeneracionals, tot mitjançant la pràctica de l'agricultura ecològica. A més, serveix de suport per als projectes educatius de les escoles i altres equipaments veïns.

L'emplaçament d'aquest hort es trobava al carrer Fluvià 76, però actualment estem esperant la seva reubicació al solar comprès entre els carrers Pallars-Fluvià-Diagonal, ja que a finals del 2019 l'Ajuntament va desmantellar-lo per reactivar el pla urbanístic comprès en aquesta zona.

Pel que fa al seu funcionament, l'hort el formaven 89 parcel·les de 9 m² aproximadament i fins al moment del seu tancament l'hort va funcionar de manera assembleària en la presa de les decisions: Cada grup de parcel·les tenia designat un responsable que formava part de la comissió de gestió i també era la persona que facilitava el pagament de les quotes de l'aigua, de socis/es i vehiculava totes les qüestions amb l'entitat. A més, una de les persones responsables de l'hort formava part de la junta de l'entitat gestora, involucrat doncs en la presa de decisions de l'entitat. El projecte que presentem proposa la continuïtat d'aquest hort, la possibilitat de reservar dues parcel·les per ús de l'entitat gestora i dels projectes comunitaris que puguem establir amb entitats veïnes, i fomentar l'hort com a espai de visita per les diferents escoles de l'entorn.

Relacionat amb l'horticultura, i aprofitant la re-apertura del Casal en dissabte al matí, oferirem formacions relacionades com:

- Hort urbà
- Agricultura ecològica i el compostatge
- Sostenibilitat a les llars
- Plantes medicinals / plantes aromàtiques a la llar
- Etc.

A dia d'avui, però, seguim sense saber res de la reubicació d'aquest projecte i la data de represa del mateix.

7. ACTIVITATS QUE S'OFEREIXEN EN UN PRIMER ANY D'ACTIVITAT

Seguint amb la trajectòria actual i d'acord als grups i activitats funcionant actualment, proposem un programa d'activitats similar al que s'adjunta en l'Annex F: Activitats realitzades al 2021. En una graella, quedaria de la següent manera:

	ADULTS (+18)	JOVES (+13)	FAMÍLIA RS/INF.	MATI	TARDA	DISSA BTE	REGU LAR	MONOG RÀFIC	GRAT UIT
TALLERS									
COS, MENT, SALUT I BENESTAR									
Nutrició, mindfulness	x				x	x		x	
Pilates, ioga, feldenkrais, hipopressius...	x	x		x	x		x		
CONEIXEMENTS									
Idiomes (català, anglès, italià, francès)	x	x			x		x		x/-
Coaching: Eines per millorar la comuni- cació / tècniques per parlar en públic / etc.	x	x			x		x	x	
Cuina: sense gluten, vegetariana, rebosteria	x				x		x	x	
Fotografia, noves tecnologies	x	x		x	x	x	x	x	x
AUTOSUFICIÈNCIA									
Formació en hort urbà	x					x		x	
Cosmètica natural, elaboració del propi sabó, zero waste...	x			x	x	x	x	x	
Ús de plantes medicinals a la llar	x				x	x		x	x
Restauració de mobles	x					x	x		
Confecció i patronatge	x	x			x		x		
FAMILIARS									
Primeres notes musicals (0 a 3 anys)			x	x	x		x		

Massatge infantil			x	x				x	
loga en família			x		x		x		
BALLS I MOVIMENT									
Individual: Zumba, dansa africana, bollywood, country, salsa, danses urbanes (+13), etc.	x	x			x	x	x		x/-
En parella: Balls de saló, salsa	x				x		x		
HAB. ARTÍSTIQUES									
Patchwork	x			x			x		
Guitarra	x	x			x		x		
Pintura i dibuix	x	x			x		x		
XERRADES	x	x	x	x	x	x		x	x
ESP AIS DE TROBADA									
Reiki ¹	x			x			x		x
Sardanes	x				x		x		x
Club cosmètica	x				x		x		
Club lectura	x				x		x		x
Parelles lingüístiques	x			x	x			x	x
Espai de criança			x	x			x		x
Scrabble en català	x	x			x		x		x
Costura creativa	x	x			x		x		x
Trobades culinàries ¹	x			x	x			x	x
VISITES CULTURALS	x		x		x	x		x	
ESPECTACLES	x	x	x		x	x		x	x/-
EXPOSICIONS	x				x		x		x

¹ La realització d'aquestes i altres activitats queda subjecte a la normativa sanitària vigent.

8. ORGANITZACIÓ INTERNA I FUNCIONAMENT DE L'EQUIPAMENT

Personal

L'entitat gestora ha fet un gran esforç fins a data d'avui, sobretot econòmic, per tal de complir al màxim amb l'estructura organitzativa prevista en el Pla Estratègic de Casals de Barri per al 2015-2018 consensuat juntament amb Participació Ciutadana de l'Ajuntament, arribant a assumir al 90% amb aquesta estructura, on s'indica: "*Personal de referència per garantir la qualitat del servei als Casals de Barri*:"

- *Una persona de Coordinació (a temps complet)*
- *Una persona de Dinamització (una persona a temps complert o dues mitja jornada)*
- *Una persona d'Administració i informació (una persona a temps complet)*

Considerem que aquesta estructura hauria d'estar garantida mitjançant la dotació econòmica del conveni, a fi d'assegurar la nostra tasca comunitària com a equipaments de proximitat que som. Però, donat que la dotació econòmica no cobreix la despesa econòmica en recursos humans, la proposa és la següent:

- Un coordinador/a del Centre, a jornada completa. Desenvolupa les tasques següents:
 - Coordinar els diferents espais de participació i governança del Casal i l'entitat gestora.
 - Participació conjunta amb l'equip de gestió del seguiment del projecte amb l'Ajuntament i altres òrgans de governança (valoració, presentació documentacions, nous projectes a presentar, etc).
 - Seguiment econòmic del projecte.
 - Tasques administratives i comptables relacionades amb facturació de talleristes i altres proveïdors/serveis; relació amb el banc i disponibilitat d'efectiu a les caixes.
 - Recepció de propostes i trobades amb persones i projectes que es presenten.
 - Revisió i valoració conjunta de propostes d'activitats (tallers, xerrades...).
 - Cerca d'espectacles/grups/artistes per a la programació cultural del Casal: contacte i negociació per a la concreció d'espectacles.
 - Acollida del voluntariat.
 - Seguiment dels serveis de neteja i manteniment (amb el personal de neteja, amb l'empresa i amb l'Ajuntament).
 - Relació amb la gestoria (conjuntament amb la persona tesorera de l'associació).
 - Participació en actes Ajuntament (processos participatius, òrgans de participació, reunions varies...).
 - Participació reunions xarxa comunitària Poblenou i de ciutat.
 - Atenció persones usuàries.
- Una dinamitzadora/coordinadora de projectes/activitats, a jornada completa. Desenvolupa les tasques següents:

- Atenció a l'usuari: presencial, telèfon, correu electrònic, xarxes.
 - Coordinació d'activitats i calendari.
 - Coordinació amb professorat.
 - Comunicació interna del Centre: seguiment activitats amb persones usuàries, elaboració i enviament enquestes, actualització d'informació dels diferents grups i col·lectius a la web del Casal, imatge gràfica formularis i altres, etc.
 - Comunicació externa i pública del Centre: Elaboració de productes impresos i multimèdia com programes d'activitats i espectacles, elaboració de díptics, flyers i cartelleria, actualització de la pàgina web del Casal i entitat gestora, gestió de xarxes socials i Telegram, elaboració de material digital per *mailchimp*, altre material multimèdia a demanda, enviament informació portals Ajuntament, Districte i Casals.
 - Informació i acompanyament a l'usuari/usuària.
 - Seguiment base de dades.
 - Realització inscripcions activitats i espectacles.
 - Redacció de projectes i subvencions.
 - Suport tècnic a tallers.
 - Participació reunions xarxa comunitària Poblenou i de ciutat.
- Una informadora, a 29 hores. Desenvoluparà les tasques següents:
 - Atenció a l'usuari: presencial, telèfon i correu electrònic.
 - Informació i acompanyament al usuari/usuària.
 - Seguiment base de dades.
 - Suport tallers.
 - Tasques administratives i arxiu.
 - Suport organització activitats.
 - Suport tècnic espectacles.
 - Gestió incidències.
 - Suport, manteniment i actualització material difusió.
 - Suport, manteniment, muntatge i desmuntatge espais.
 - Realització inscripcions tallers.
 - Venda entrades espectacles.
 - Participació reunions xarxa comunitària Poblenou i de ciutat.

I per últim, persones voluntàries que ajuden en tasques de distribució d'informació, atenció al públic en diferents horaris, suport en el control dels espectacles, suport administratiu... entre d'altres feines del Casal de Barri.

Horaris

Per tal de complir amb les activitats proposades, el Casal obrirà les seves portes en l'horari següent:

- **Matí:** Dimarts a divendres, de 10 a 13h.
- **Tarda:** De dilluns a divendres, de 16 a 21h.
- **Dissabtes:** De 10 a 13h.

En aquest horari, a més de dur-se a terme les diferents activitats que es proposen, també hi haurà servei d'atenció al públic, ja sigui per les persones contractades o per les persones voluntàries del Casal, podent realitzar l'usuari qualsevol dels tràmits que tenia previstos: sol·licitar informació, inscriure's a una activitat, etc.

Tot i aquest horari d'obertura, les persones contractades per l'entitat complementen el seu horari laboral amb hores de treball intern per a gestió i resolució d'altres assumptes. Aquestes hores s'acumulen als migdies i en els horaris de tancament. A partir de les 18h, ens ajuden en les tasques de gestió persones voluntàries vinculades al Casal i l'entitat gestora.

Normativa interna de l'equipament

Durant el 2020-2021 es va crear una comissió per actualitzar el règim intern, el qual va ser presentat en la reunió de la Comissió de gestió del passat 27 de juliol de 2021, i ratificat després del període d'esmenes en data 10 de setembre de 2021. Aquesta normativa interna contempla, entre altres ja mencionats, aspectes com:

- Característiques del centre: descripció d'espais, ús i aforament dels mateixos
- Organització interna bàsica: horaris, personal i funcions
- Òrgans de participació i governança
- Funcionament amb les entitats, grups i col·lectius del Casal: drets i deures, obligacions
- Criteris per a la cessió d'espais i materials i procediment
- Procediment per a la programació d'activitats del Centre
- Procediment d'atenció al públic i d'inscripció (s'amplia a continuació)

S'adjunta la normativa i els respectius annexos a l'annex G: Règim intern 2021.

Atenció al públic

Pel que respecta als tràmits que realitza la persona usuària, que poden ser tots els detallats en la cartera de serveis (sol·licitar informació, inscriure's a una activitat, proposar un projecte) es preveuen diferents metodologies:

- Sol·licitud d'informació: els i les usuàries poden sol·licitar informació tant de manera presencial dins l'horari establert, com per correu electrònic, per telèfon, whastapp, a través de l'apartat CONTACTA de la web o les diferents xarxes socials. Al Casal hi podran trobar informació de tot tipus, ja siguin d'esdeveniments i processos relatius al Casal i entitat gestora, com del barri, com de la ciutat de Barcelona.

- Inscripció a les activitats: Pel que fa a les activitats pròpies del Casal i a l'inscripció d'aquestes, es pot fer de diferents maneres, depenent de l'activitat i si aquestes tenen un cost econòmic o no. Per exemple:
 - Tallers o formacions amb cost econòmic: es fa de manera presencial i per estricte ordre d'arribada, ja que el pagament s'ha de fer al Casal en efectiu o targeta de crèdit. Puntualment, si la persona és de fora del barri o té problemes per apropar-se al Casal, s'ofereix la possibilitat d'inscripció *online* i pagament amb transferència bancària.
 - Xerrades, espais de trobada i altres activitats sense cost econòmic: ho poden fer de manera presencial, telemàtica (formulari de google) o per telèfon (veure annex H: Formulari d'inscripció online activitats puntuals).
 - Visites culturals i altres sortides: donat que s'espera gent d'arreu, es facilita la inscripció i el pagament de la ruta per transferència bancària, a més de manera presencial al Casal de Barri.
 - Espectacles en cap de setmana: s'ha de fer de manera presencial i només en efectiu ja que no podem assumir costos de comissions del banc.

Per a totes les activitats indicades, excepte en els espectacles, se'ls fa omplir les butlletes d'inscripció mencionades anteriorment, per tal de portar un control i obrir fitxa de l'usuari a la base de dades, així com el consentiment per enviar informació per correu electrònic del butlletí del Casal. En els espectacles en concret i amb la finalitat d'acomplir amb els protocols de prevenció del COVID 19 es recolliran algunes dades de contacte en un excel, d'acord a la proposta que s'adjunta en l'annex I: Recull dades espectacles.

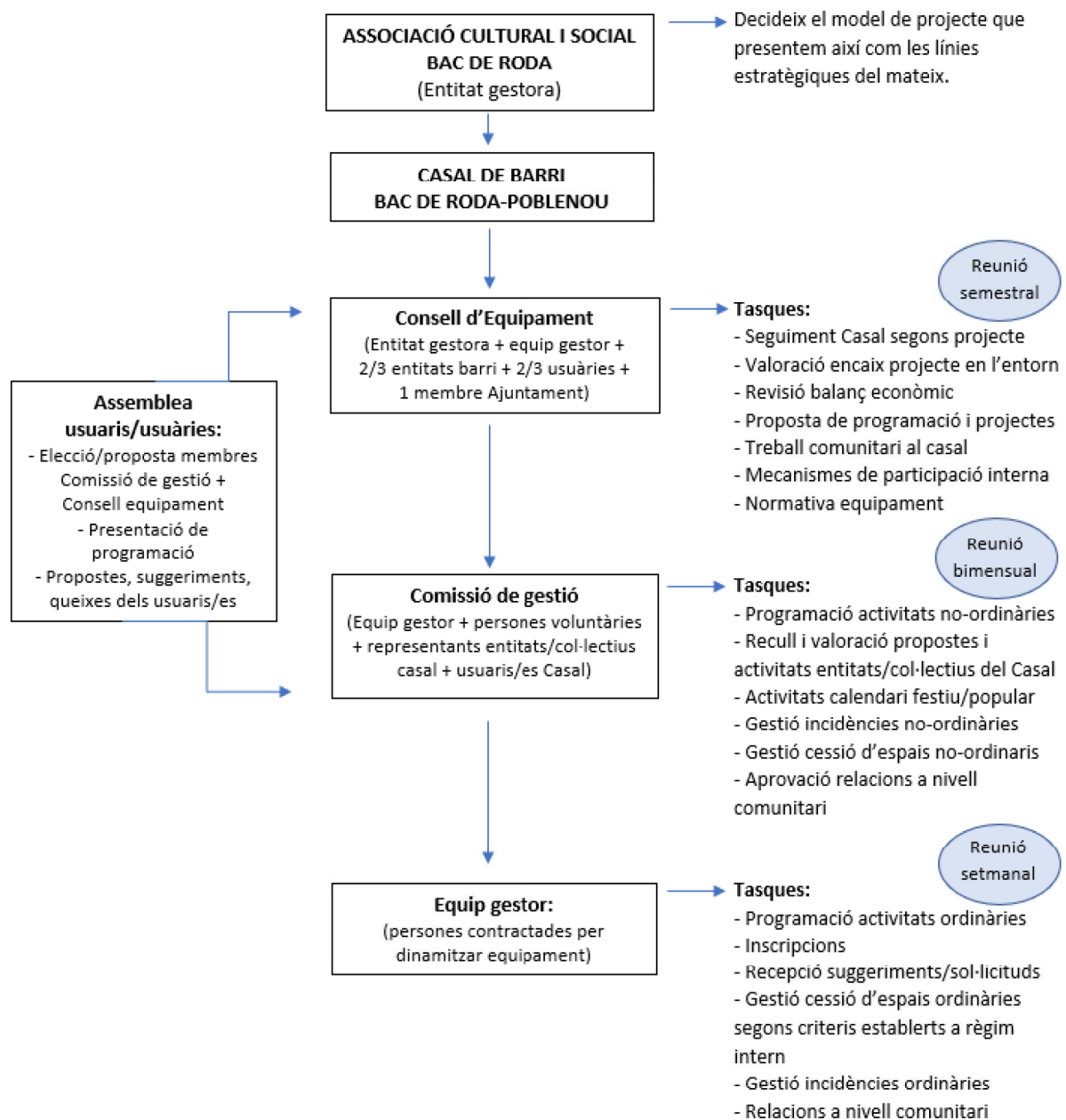
- Sol·licitud d'espais: els i les usuàries i col·lectius/entitats poden sol·licitar espais mitjançant l'apartat CESSIÓ I LLOGUER D'ESPAIS de la web, de manera presencial al Casal de Barri, o bé via correu electrònic. En tots els casos se'ls fa complimentar un formulari per avaluar necessitats, i per poder tractar amb l'òrgan pertinent aquesta cessió d'espai: amb l'equip de gestió del Casal si és una cessió puntual o ordinària, o amb la comissió de gestió si és una cessió d'espai de diversa índole (veure annex C: Formulari sol·licitud d'espais). En base a això es valora la cessió, contrapartida o eventual lloguer, i es concreta una trobada amb el col·lectiu per ampliar informació o comentar el condicionat d'aquesta cessió/lloguer.
- Proposta de projectes: els i les usuàries i col·lectius/entitats poden proposar projectes per portar a terme al Casal de Barri. Ho poden fer de manera presencial o per correu electrònic: En tots els casos es demana una descripció per escrit de la proposta, a fi de poder tractar amb l'òrgan pertinent la inclusió de la mateixa. Normalment abans d'aquesta reunió a un nivell més alt de decisió, l'equip gestor organitza una trobada amb el col·lectiu o entitat per ampliar informació.

9. MECANISMES DE PARTICIPACIÓ A L'EQUIPAMENT

El projecte que proposem planteja la participació del veïnat des de tres vessants, i és aquesta la trajectòria que seguim des de fa anys:

- Com a usuaris/es finals de les activitats
- Com a promotors/es d'activitat portant a terme idees i projectes
- Com a gestors del Casal, formant part dels diferents òrgans de governança i de la presa de decisions

Pel que fa a la gestió de l'equipament, aquesta és la proposta d'organigrama:



Per al quotidià del funcionament del Casal i la resolució d'incidències bàsiques, l'**equip gestor** solventa les tasques del dia a dia, clarament definides d'acord al règim intern. L'equip gestor el formen les persones contractades per gestionar i dinamitzar el Casal de Barri.

Davant noves propostes, qüestions relatives als i les usuàries o la cessió d'espais no-ordinàries, recull de propostes d'activitats dels grups/col·lectius allotjats al Casal, etc., es realitzaran reunions bimensuals amb la **Comissió de Gestió**. Aquesta comissió de gestió està formada per:

- Les tres persones que gestionen diàriament el casal de Barri (equip gestor)
- Les persones voluntàries que ens ajuden a les tardes (que poden o no formar part de l'entitat)
- Representants de les entitats/col·lectius que fan ús del Casal de Barri
- Usuaris i usuàries del Casal

Per tal de valorar l'assoliment d'objectius a nivell conceptual, l'encaix del projecte entre el veïnat i revisar el balanç econòmic, entre d'altres, es realitzaran dues reunions anuals per part del **Consell d'Equipament**, amb els següents participants:

- 1 representant de l'equip gestor
- 2 representants de l'Entitat Gestora de l'equipament
- 1 persona en representació de l'Ajuntament (Districte)
- 2/3 entitats/col·lectius del barri
- 2/3 persones usuàries

A més, la **Comissió de seguiment** es reunirà anualment d'acord al que s'estableix a la base 19a de les bases de concurrència.

Participació com a usuaris i usuàries finals

Aquest és el nivell més baix d'implicació ja que planteja la participació des del punt de vista del gaudi de les activitats. Les activitats en sí mateixes són la porta a través de la qual el veïnat ens coneix i pot esdevenir, mica en mica, part activa del projecte. Per altra banda, les activitats que plantejem volen fomentar la relació social i la inclusió del nou veïnat (un dels nostres objectius com a Casal de Barri i entitat gestora) ja que sovint les activitats lúdiques esdevenen un mitjà per conèixer gent.

Participació com a promotors i promotores d'activitat

El Casal de Barri posa a disposició del veïnat els seus espais perquè la ciutadania pugui desenvolupar les seves idees i projectes amb finalitat social i col·lectiva. Aquest és un nivell d'implicació més alt pel qual la ciutadania s'organitza i fa ús de l'equipament per a finalitats comunitàries. Actualment oferim espais d'aquestes característiques (per exemple, tots els espais de trobada) i es contempla en el present projecte seguir fomentant aquests espais, ja que promocionar la participació activa està entre els objectius del Casal de Barri i l'entitat gestora, i perquè aquestes persones són la força que garanteixen i generen accions concretes al nostre entorn.

Participació com a gestors i gestores del Casal de Barri

I finalment, el Casal fomentarà la participació en el seu nivell d'implicació més alt, el de la gestió del centre, formant part dels diferents òrgans de governança i de la presa de decisions, tal com esquematitzat a l'anterior punt. En concret, es proposen tres òrgans de participació:

- Assemblea d'usuaris i usuàries del Casal
- Comissió de gestió del Casal
- Consell d'equipament

La participació a la Comissió de gestió del Casal és oberta a qualsevol usuari, i es farà extensible a les assemblees d'usuaris i usuàries del Casal, però es proposarà amb especial èmfasi a aquells grups i col·lectius que fan ús del Casal habitualment, ja que considerem que aquesta podria ser una bona contrapartida en tant que ja gestionen grups d'activitats, i hi tenen molt a dir del funcionament del Casal de Barri.

Per altra banda, la ciutadania també disposa de canals continus de participació i suggeriments, de menys implicació personal però també prou efectius, com serien:

- Mitjançant correu electrònic
- A través de l'apartat suggeriments de la web
- A través de la graella de suggeriments situada al taulell del Casal
- A través de les enquestes d'avaluació realitzades trimestralment als usuaris mitjançant *google forms* (veure annex J: Model d'enquesta d'avaluació)
- A través d'enquestes/sondejos puntuals a la web i xarxes sobre els interessos i inquietuds del veïnat
- De manera personal, fent el suggeriment a les persones que atenen al taulell, ja que l'equip gestor és molt proper i accessible

10. SISTEMA D'AVALUACIÓ DELS RESULTATS I FONTS DE VERIFICACIÓ

Per valorar el seguiment d'aquestes activitats ens basarem en indicadors objectius i subjectius. Els objectius es tradueixen en indicadors numèrics i els subjectius, amb el grau de satisfacció del veïnat respecte les activitats del Casal i en el grau de compliment del projecte en diferents òrgans de governança.

Indicadors quantitius

A fi d'avaluar l'impacte de la nostra proposta (avaluar qualitativament el projecte) i el grau de compliment respecte el projecte proposat, realitzem mensualment uns indicadors, eminentment quantitius, que enviem a Districte. Aquests indicadors recullen les següents dades:

Indicadors		
Nombre de tallers ofertats		
Nombre de tallers realitzats		
Nombre Persones Inscrites	Homes	
	Dones	
	Infants (i nadons)	
	Adolescents/joves	
Nombre d'activitats socioculturals realitzades		
Nombre d'activitats socioculturals coorganitzades		
Nombre d'entitats/grups participants		
Nombre de persones assistents		
Nombre de cessions d'ús	Estables	
Estables	Puntuals	
Nombre d'activitats amb contraprestació		
Nombre d'òrgans de participació realitzats		
Nombre d'entitats/grups participants als òrgans gestió		
Nombre de reunions amb entitats/grups del territori/districte		

Per part del Casal, recollirem indicadors addicionals que ens aportin dades de la totalitat del projecte.

Això inclou:

- Nombre d'espectacles/actuacions + nombre de persones assistents
- Nombre de rutes/visites culturals + nombre de persones assistents

- Nombre d'exposicions + nombre de persones assistents
- Nombre de xerrades + nombre de persones assistents

Fonts de verificació

Per poder recollir amb eficàcia aquests indicadors, disposem de diferents recursos: formularis d'inscripció, base de dades i fulls de càlcul classificatoris.

Formulari d'inscripció

En primer terme, disposem d'un formulari d'inscripció que sol·licita dades personals de l'interessat/a, dades de contacte, activitat a la qual es vol participar, autorització de representant legal (si s'escau), consentiment de política de privacitat i mentre duri l'actual situació sanitària, declaració responsable de prevenció de COVID-19 (veure annex K: Formulari inscripció i Formulari inscripció en temps de COVID). Aquest formulari també es pot descarregar de la nostra pàgina web, en el següent enllaç:

➔ https://www.cdbacderodap9.org/ documents/cdb_fullinscripcio_grpd_2021_a4.pdf

Base de dades

En segon terme, comptem amb una base de dades feta a mida que ens permet portar un control acurat sobre les activitats que s'ofereixen i que requereixen inscripció prèvia, i els/les usuàries inscrites a les mateixes amb informació de contacte, edat, gènere i si han signat o no la política de privacitat. Concretament, s'inclouen a la base de dades tot allò relatiu a tallers, xerrades, espais de trobada, itineraris... A la base de dades introduïm la informació obtinguda del procés d'inscripció i de les mateixes activitats:

> Figura 4. Dades relatives a les activitats

Casal de Barri
Bac de Roda - Poblenou **Alta i manteniment de cursos**

CODI CURS: CURS ANULAT

NOM CURS:

IMPORT DEL CURS:

IMPORT MATERIALS:

MATERIALS CURS:

DL DM DX DJ DV DS DG **HORARI DEL CURS:**

ANY DEL CURS: **TRIMESTRE:**

TIPUS DE CURS:

MAXIM ALUMNES:

TOTAL SESSIONS:

DATA D'INICI: **DATA FINAL:**

EDAT ALUMNES:

OBSERVACIONS_CURS:

DNI PROFESSOR:

NOM PROFESSOR:

TELEFON CONTACTE:

eMAIL CONTACTE:

ADREÇA POSTAL:

CODI POSTAL:

POBLACIÓ:

COST PER SESSIO:

TIPUS PAGAMENT:

COST MATERIAL CASAL:

COST TOTAL DEL TALLER:

OBSERVACIONS_PROFESSOR:

NOM ALUMNE	COGNOMS ALUMNE	TEL.1	TEL.2	ADREÇA CORREU

gistro: 4 4 1905 de 1905 Sin filtrar Buscar

> Figura 5 . Dades relatives als usuaris i usuàries

Casal de Barri
Bac de Roda - Poblenou **Alta i manteniment d'alumnes**

DNI: _____ GENERE: OBSERVACIONS: _____
NOM I COGNOMS : _____
DATA NADAMENT: _____ MENOR D'EDAT?:
eMAIL: _____
TEL.1: _____
TEL.2: _____
ADREÇA: _____
C/UBI MUSIAL: _____
POBLACIO: BARCELONA
SUBS. WEB RGPD :
SIGNAT RGPD:

CODI CURS	NIL	NOM DEL CURS	IMPORT	PROFESOR	D D D D D D L M X J V S M	HORARI	TIPUS CURS
▶	<input type="checkbox"/>		0,00 €		<input type="checkbox"/>	<input type="checkbox"/>	<input type="checkbox"/>

gistro: 14 4 4764 de 4764 Sin filtrar Buscar

Amb aquestes dades que recollim, l'actual base de dades permet fer consultes i imprimir llistats, sobre:

- Participants totals per període + dades associades
- Participants totals per curs + dades associades
- Nombre d'activitats per període + dades associades
- Nombre de cursos fets per els/les usuàries
- Llistes d'inscripció a activitats
- Llistes de control d'assistència per avaluar l'evolució de la participació durant el desenvolupament del taller
- Llistat d'activitats per balanç econòmic

Per altra banda, la base de dades ens permet recollir altres dades no rellevants per a l'avaluació d'aquests indicadors concrets, però sí per a la gestió del Casal i les pròpies avaluacions, com seria:

- Nombre de professors per període
- Usuaris i usuàries que evolucionen de persones interessades (subscripció web) a participants
- Llistats d'emergència per comunicar incidències sobre les activitats
- etc.

Aquesta base de dades, però, no recull indicadors d'activitat que no requerien inscripció prèvia, com per exemple algunes xerrades o les exposicions. Però la COVID-19 ha canviat aquest aspecte, fent-se necessari aquest control, cosa que drem a terme amb fulls de càlcul.

Fulls de càlcul classificatoris

Per complementar els indicadors, hem elaborat uns fulls de càlcul amb els que recopilem altres dades necessàries per al control del projecte, i en especial ara en l'era post-COVID, com seria:

- nombre d'espais en què participa el casal al territori
- nombre de voluntaris/es diverses que participen de la gestió del casal
- nombre d'activitats realitzades amb metodologia comunitària
- nombre de peticions i cessió d'espais (veure annex L: Control de cessió d'espais).

Aquestes dades extreuen dades quantitatives però també qualitatives, al recollir aspectes sobre la feina comunitària que fem els Casals de Barri.

Indicadors qualitius

Pel que fa a aquest tipus d'indicadors, al Casal posem especial interès als indicadors subjectius, que representen el grau de satisfacció de l'usuari / usuària respecte el Casal i les activitats que realitzem.

Per obtenir aquesta informació ho fem (i seguirem fent) de la següent manera:

- A. Enquestes d'avaluació de les diferents activitats.
- B. Assemblea d'usuaris i usuàries per vehicular propostes, idees, projectes, suggeriments.
- C. Un *feedback* directe amb els/les participants respecte la qualitat de les activitats proposades.
- D. Un *feedback* amb el professorat / col·lectiu que realitza l'activitat.
- E. Reunions amb la Comissió de Gestió i el Consell d'Equipament per valorar assoliment d'objectius i execució del projecte.
- F. Seguiment del projecte amb diferents espais de participació: Taula de Casals de Districte.

A) Enquestes d'avaluació

Aquestes enquestes es passen a totes les activitats noves com tallers, xerrades (si s'ha requerit inscripció prèvia), itineraris i visites, algun espectacle/projecció documental que hagi requerit inscripció prèvia i, aleatòriament, a activitats que ja funcionen des de fa temps. Avaluen el grau de satisfacció dels i les usuàries respecte l'activitat que han realitzat i n'obtenim un informe detallat amb gràfics dels diferents ítems que s'avaluen, i dels comentaris addicionals que s'hi realitzen. A posteriori analitzem aquests resultats amb l'equip de gestió. Aquesta enquesta s'envia en format digital i ens permet avaluar els següents ítems:

- Avaluació de professorat
- Avaluació del contingut
- Avaluació d'instal·lacions i mitjans + què s'hauria de millorar
- Impressions generals + valoració taller + observacions
- Centre promotor, comunicació i procés d'inscripció

Veure ANNEX J: model d'enquesta d'avaluació.

B) Assemblea d'usuaris i usuàries del Casal (anual)

Les assemblees pretenen ser un canal bidireccional on els i les usuàries puguin proposar idees i portar-les a terme, fer suggeriments o queixes. I per part del Casal explicar la situació actual i com estan anant les coses, a més de ser un mitjà d'elecció de les persones que formaran part del Consell d'Equipament, fomentar la participació a la comissió de gestió, entre d'altres. El repte és que la participació a les assemblees sigui més alta que actualment.

La comunicació d'aquesta assemblea es farà com fins ara per correu electrònic, amb cartells a totes les aules i de manera personal en la majoria de les activitats que tenim en curs per tal d'aconseguir la màxima participació possible.

C) Feedback amb els usuaris

Aquest indicador subjectiu i més informal el rebem de les activitats de les quals no demanem dades, com serien els espectacles, algunes xerrades, les exposicions, etc. Amb aquestes activitats preguntem de manera directa a les persones què els hi ha semblat l'espectacle o l'activitat que han fet. De vegades, aquest feedback amb la gent es tradueix amb interaccions a les xarxes socials, mitjançant comentaris o agradaments a *Facebook* i *Google*.

D) Feedback amb el professorat i coordinadors de grups

Periòdicament, normalment coincidint amb l'inici del curs lectiu, es proposa una trobada amb tot el professorat i els/les coordinadores de grups/espais de trobada, amb un pica pica de cloenda. L'objectiu d'aquestes trobades és fomentar el sentit de pertinença al Casal, la relació entre el professorat i l'equip de gestió, i posar en comú funcionament bàsic del centre en un ambient distès. En definitiva, fomentar un bon ambient al Casal i entre les persones que gestionen els diferents col·lectius.

E) Amb l'equip de gestió i el Consell d'Equipament

El projecte també s'avalua qualitativament amb l'equip de gestió del Casal, que és l'òrgan més operatiu del casal i el més dinàmic, ja que és el que avalua en primera persona el grau de satisfacció de les activitats (resultat de les enquestes que enviem als usuaris o dels comentaris que ens fan arribar de manera directa).

Per altra banda, en un nivell superior i conjuntament amb membres de l'Ajuntament, el Consell d'Equipament valora l'adequació d'aquestes propostes al projecte global del Casal de Barri, a més d'altres funcions com valorar i aprovar pressupostos, engegar projectes, canalitzar idees dels i les usuàries o decidir línies d'acció del Casal.

F) Amb la taula de Casals de Barri del Districte de Sant Martí i els tècnics corresponents

Un altre òrgan d'avaluació i seguiment del projecte són les reunions de la taula de Casals de Barri del Districte. En aquestes taules es fa tramesa d'informació comuna al Districte com dates de presentació de sol·licituds, memòries i llicències, s'informa sobre els referents en determinats temes, es fa seguiment de convenis, s'informa sobre assegurances, inversions previstes, comunicació, etc. alhora

que compartim programacions, inquietuds i problemes normalment relacionats amb temes de Districte. Aquestes reunions acostumen a tenir una àmplia representació per part dels Casals perquè acostumen a ser molt operatives. També serveix per vehicular peticions, dubtes o fins i tot queixes per part dels Casals de Barri.

11. PLA DE COMUNICACIÓ DEL CASAL

Des de l'inici de gestió d'aquest projecte, el Casal ha donat molta importància a la comunicació, ja sigui interna (amb l'usuari/usuària), ja sigui externa (amb el nou veïnat / comerços / entitats veïnes / Ajuntament), i tant a través de suports impresos com digitals. De fet, donem molta importància al material imprès i és per això que hi dediquem forces recursos econòmics, cosa que seguirem fent al proper període de gestió, tant per informar correctament als nostres usuaris i usuàries com per donar-nos a conèixer al barri: l'ubicació del Casal no afavoreix que la gent ens conegui i per això fa que aquest aspecte sigui tant indispensable per nosaltres.

Comunicació pública amb el usuaris i usuàries, veïnat , comerços i entitats del territori

Per tal de donar a conèixer les nostres activitats a l'exterior, utilitzarem els següents recursos, ja siguin digitals com en paper. Cada canal persegueix una acció concreta, amb la qual volem arribar a un públic objectiu. No pretenem que sigui un pla de comunicació innovador, sinó efectiu. Ho detallem a continuació:

Digitals:

- Pàgina web informativa amb les diferents activitats i processos que esdevenen al Casal, al barri i al Districte (www.cdbacderodap9.org)
 - Periodicitat d'actualització: diària.
 - Públic objectiu: homes i dones de totes les edats, usuaris/es i no usuaris/es del Casal de Barri.
 - Objectiu: Informatiu.
 - Tipus de contingut: Activitats que es duran a terme al Casal de Barri o bé al barri, on el Casal hi hagi participat.
- Difusió a les xarxes socials:
 - Facebook.com/casalbarribacderoda
 - ✓ Periodicitat: 3 cops/setmana.
 - ✓ Públic objectiu: usuaris i usuàries del Casal de Barri (majoritàriament dones), de +41 anys (un 69% de l'actual públic del Casal de Barri).
 - ✓ Objectiu: informatiu i *engagement*.
 - ✓ Tipus de contingut: Activitats que esdevindran pròximament i crònica del que està succeint actualment al Casal.
 - Instagram.com/acsbacderoda
 - ✓ Periodicitat: stories: segons necessitat. Feed: 3 cops/setmana.

- ✓ Públic objectiu: Usuaris i no usuaris del Casal de Barri, grup d'edats 26 a 40 anys (un 23% de l'actual públic del Casal de Barri).
- ✓ Objectiu: informatiu i *engagement*.
- ✓ Tipus de contingut: actualitat del Casal en primera persona, de l'equip de gestió i de les activitats que hi duem a terme. Mitjançant stories, l'ara mateix; mitjançant el feed, esdeveniments que poden perdurar en el temps.

> Figura 6. Proposta de contingut per a stories. > Figura 7. Proposta de contingut per a feed.



- Mailing als nostres associats de tots els actes que organitza el Casal, a través de l'eina *mailchimp*. És la principal eina de comunicació amb la qual fem la tramesa d'informació a la nostra llista de distribució on hi trobem tant a usuaris/es actuals del Casal, com veïnat interessat en rebre informació, com entitats del territori. Aquesta eina ens aporta fiabilitat, possibilitat de seguiment d'entregues i aporta un plus gràfic als correus que s'envien. Actualment disposem de la versió de pagament per haver superat el nombre de persones subscrites al *newsletter* en la conta bàsica, la qual aporta algunes novetats com estadístiques, seguiment de correus per determinar la millor hora per fer els enviaments, auto-respostes personalitzades, etc.

- Periodicitat: una setmana abans de cada esdeveniment.
 - Públic objectiu: usuaris/es i no usuaris/es del Casal de Barri, és a dir, qualsevol persona que s'hagi subscrit al newsletter.
 - Objectiu: informatiu.
 - Tipus de contingut: Activitats que esdevindran pròximament al Casal de Barri i actualitat del Casal de Barri en format newsletter.
- Canal Telegram t.me/acsbacderoda amb l'objectiu d'informar amb immediatesa i privacitat de les activitats que es desenvolupen al Casal de Barri i l'entitat gestora.
 - Periodicitat: dos dies abans de cada esdeveniment.
 - Públic objectiu: usuaris/es i no usuaris/es del Casal de Barri, és a dir, qualsevol persona que s'hagi subscrit al grup de telegram.
 - Objectiu: informatiu.
 - Tipus de contingut: Activitats que esdevindran pròximament al Casal de Barri.

Material imprès:

- Programes d'activitats (tallers i espectacles). Es farà distribució dels mateixos a comerços del nostre àmbit d'actuació.
 - Tirada: 1000 -1.500 unitats, segons el trimestre.
 - Periodicitat: trimestral.
 - Públic objectiu: veïnat i comerços.
 - Objectiu: informatiu.
 - Tipus de contingut: Activitats que esdevindran pròximament al Casal de Barri.
- Cartelleria per penjar per la zona, a portals i comerços.
 - Tirada: 20 unitats en format A4 o A3 de cada activitat puntual que generem. Per exemple: espectacles, xerrades, projecció d'un documental.
 - Periodicitat: una setmana abans de cada esdeveniment.
 - Públic objectiu: veïnat i comerços.
 - Objectiu: informatiu.
 - Tipus de contingut: Activitats que esdevindran pròximament al Casal de Barri.

Altres:

- Vidres del Casal, mostrador i expositor. Els vidres del Casal són un expositor cap a l'exterior de cara al veïnat que passeja pel nostre carrer. Aquí s'inclouen les activitats del Casal i també totes aquelles que equipaments, entitats i Ajuntament ens fan arribar. A l'interior del Casal també disposem de dos expositors i un banc d'informació tant nostra com aliena.
- TAM exterior ubicat a la cruïlla Camí Antic de València amb Espronceda, col·locant un cartell imprès per als vianants que baixen pel c/Espronceda.

Amb l'objectiu de donar a conèixer les activitats a l'exterior, però també de participar del manteniment informatiu d'altres plataformes, el Casal enviarà informació constant de tots els actes que realitzem a diferents ens públics:

- Comunicació de Sant Martí, els quals elaboren un enviament setmanal amb un butlletí d'activitats rellevants del Districte.
- Bigestió, que actualitza la guia.barcelona.cat, i on tenim fitxa oberta i actualitzada de les activitats que realitzem. (http://guia.barcelona.cat/ca/detall/casal-de-barri-bac-de-roda-poblenou_99400239106.html)
- Web de Casals de Barri de Barcelona, on també enviem la informació de què disposem amb l'objectiu de participar de la dinamització de la mateixa.
- Banc de Recursos de Casals, que és també un espai de suport mutu i intercanvi de coneixements i propostes entre els diferents casals de la ciutat.

Perquè la comunicació digital sigui efectiva, el casal treballarà amb especial èmfasi, com fins ara, el **posicionament SEO de la web i xarxes**. Això vol dir que per mantenir una bona indexació als cercadors, se segueixen les següents accions:

- Manteniment acurat de la web (*wordpress*) mitjançant servidor local i amb millor servei, que solventa incidències amb servidors de l'Ajuntament i de Hotmail.
- Acurada gestió de les meta-etiquetes i dels continguts de la web.
- Programació i calendarització dels continguts a xarxes socials i pàgina web.
- Seguiment del Casal a *Google My Bussines* i *Google Analytics*, per fer un seguiment de les valoracions i opinions de les persones usuàries, facilitar el posicionament a Google i fomentar el tràfic a la web.

La contínua publicació de continguts a les diferents xarxes ens assegura visibilitat i tràfic a la web i poc a poc fer-nos un lloc en l'imaginari col·lectiu del veïnat.

Comunicació interna

La qualitat de la comunicació també és un punt molt important en la nostra difusió i intentem treballar contínuament per millorar aspectes a nivell gràfic i comunicatiu, incorporant noves plataformes digitals en l'elaboració d'aquest material, com seria el CANVA. Respecte la comunicació interna, el Casal treballa de manera especial els següents aspectes:

- **Una base de dades actualitzada:** Considerem que la base per una bona comunicació i un bon anàlisi és una bona base de dades on arxivar la informació, tant de tallers, com d'usuaris/es, com col·laboradors/es i professorat. Per part nostra disposem d'una feta a mida i que hem anat adaptant a mesura que les necessitats han canviat i que, a més de catalogar els nostres usuaris, ens permet fer llistes d'incidències, de control d'usuaris/es, d'usuaris/es amb correu electrònic, o sense, per trimestre o anuals... Per altra banda, també està actualitzada pel que fa a la política de privacitat de dades de les persones usuàries.
- **Correu electrònic:** El correu electrònic és una de les dades bàsiques que recollim en el procés d'inscripció. Aquesta és bàsica per adreçar informacions a un col·lectiu en concret de qualsevol tipus: informatiu (recordeu portar carmanyola), d'incidències (canvi de dia del club de lectura), o les enquestes d'avaluació de les diferents activitats.
- **Notificacions urgents per SMS:** Per tal d'agilitzar la comunicació amb l'usuari de possibles incidències o avisos varis immediats, utilitzarem també l'enviament de SMS mitjançant escriptori virtual com a via principal donats els bons resultats que ha ofert fins ara. Durant aquests anys hem explotat al màxim aquesta via de comunicació i podem concloure que és molt efectiva i l'estalvi de temps per fer les gestions és realment significatiu.
- **A través del professorat o el mateix equip gestor:** Potser la manera més tradicional però també més efectiva: el boca-orella. Determinats esdeveniments importants com l'inici d'inscripcions, la Festa de cloenda o les assemblees d'usuaris es transmeten al professorat perquè ho comentin a classe, o des del mateix taulell d'informació. En alguns casos, activitats concretes on es generen forts vincles amb el professorat, aquests participen col·lectivament en les diferents activitats que es proposen des del Casal.
- **Mitjançant els plafons informatius de cada aula:** El Casal, a més d'utilitzar tots els aspectes anteriors per fer arribar la informació als i les usuàries del Casal, també fa ús dels plafons de suro que hem incorporat a cada aula on pengem de manera impresa totes les informacions rellevants que succeiran al casal pròximament: Dates de l'assemblea, crida per demanar persones voluntàries per una activitat concreta, cartell del proper espectacle, plans d'evacuació o la prevenció de riscos del Centre.

Cronograma de difusió de les activitats

ACCIONS	PERIODICITAT					MESOS D'ACCIÓ											
	DI	SE	ME	TRI	SN	G	F	M	A	M	J	J	A	S	O	N	D
CE: Actualització de la web	x					x	x	x	x	x	x	x	-	x	x	x	x
CE: Xarxes socials		x			x	x	x	x	x	x	x	x	-	x	x	x	x
CE: Mailing activitats		x			x	x	x	x	x	x	x	x	-	x	x	x	x
CE: Newsletters			x			x	x	x	x	x	x	x	-	x	x	x	x
CE: Telegram		x			x	x	x	x	x	x	x	x	-	x	x	x	x
CE: Material imprès				x		x	x	x	x	x	x	x	-	x	x	x	x
CE: Cartelleria veïnat					x	x	x	x	x	x	x	x	-	x	x	x	x
CE: Vidres		x				x	x	x	x	x	x	x	-	x	x	x	x
CE: Tam		x				x	x	x	x	x	x	x	-	x	x	x	x
CE: Comunicació Sant Martí				x		x	x	x	x	x	x	x	-	x	x	x	x
CE: Bigestió				x		x	x	x	x	x	x	x	-	x	x	x	x
CE: Web casals				x		x	x	x	x	x	x	x	-	x	x	x	x
CE: Banc recursos					x	x	x	x	x	x	x	x	-	x	x	x	x
CI: base de dades actualitzada	x					x	x	x	x	x	x	x	-	x	x	x	x
CI: correu electrònic					x	x	x	x	x	x	x	x	-	x	x	x	x
CI: SMS					x	x	x	x	x	x	x	x	-	x	x	x	x
CI: professorat/ equip gestor					x	x	x	x	x	x	x	x	-	x	x	x	x
CI: Plafons informatius		x			x	x	x	x	x	x	x	x	-	x	x	x	x

* DI: Diari / SE: Setmanal / ME: mensual / TRI: Trimestral / SN: segons necessitat

12. ESTUDI ECONÒMIC I FINANCER ANY 2022-2023

A continuació detallem l'estudi econòmic previst per als exercicis 2022, que farem extensiu a la resta del període de gestió:

Relació despeses classificades per concepte

DESPESES	
Recursos humans (personal propi)	74.616
Comunicacions	858
Adquisició material fungible	540
Publicitat i propaganda	1.365
Assegurances	245
Treballs realitzats per empreses externes	44.800
Altres despeses (gestoria, PRL, PD...)	1.456
TOTAL DESPESES	123.880

Relació d'ingressos classificats per fons de finançament

INGRESSOS	
Subvenció municipal	58.000
Taquillatge (venda entrades teatre)	1.800
Inscripcions activitats	62.000
Venda productes (lloguer espais)	1.980
Altres ingressos	100
TOTAL INGRESSOS	123.880

Despeses:

La previsible recuperació econòmica com a conseqüència de la sortida de la crisi sanitària de la COVID-19 ens fa preveure un increment de l'activitat i per tant, hem apostat per la recuperació de la jornada completa de dues de les persones contractades de l'equip de gestió, i una tercera a 29 hores setmanals. Això repercuteix en un increment de costos en recursos humans, una de les principals despeses del projecte.

Per la resta de partides hem considerat les despeses generades en l'exercici del 2019 amb un ajust significatiu de les factures de talleristes per la reducció d'activitats i aforaments (sales de petites dimensions del Casal de Barri), en compliment de les mesures sanitàries de prevenció de la COVID-19.

Ingressos:

Tot i que la perspectiva és favorable, preveiem una reducció important de les inscripcions a les activitats i també dels lloguers d'espais del Casal, ja que la crisi sanitària provocada per la COVID-19 creiem encara afectarà a la confiança de les persones participants al Casal de Barri i veïnat.

Pel que fa als ingressos per venda d'entrades per espectacles, hem incorporat la taquilla inversa com a opció de pagament d'alguns espectacles amb la finalitat de fomentar la participació i la cultura, però mantenint a l'hora un mínim d'ingressos que revaloritzin el projecte. En conclusió, previem uns ingressos ajustats.

Proposta de preus per a les activitats

Els preus del Casal son preus privats comunicats prèviament consensuats amb l'Ajuntament de Barcelona. Aquests són els preus orientatius que proposem:

TALLERS:

- Tallers de 10h: 54€.
- Tallers de 12,5h: 58€.
- Tallers de 15h: 60€
- Tallers de 20h: 62€.

El preu/hora màxim per classe surt a 5,40€ aproximadament.

ESPAIS DE TROBADA:

La majoria són gratuïts amb alguna excepció, que tenen un preu simbòlic:

- Sardanes: 10€ / any (d'octubre a juny)
- Club cosmètica: 30€ / trimestre

VISITES CULTURALS:

- Entre 12-14€, depenent si inclou audioguies.
- Sota preu públic, 3€ (Laberint d'Horta, Refugi 307, etc).

XERRADES I CONFERÈNCIES:

- Gratuït

EXPOSICIONS:

- Gratuït

REVALORITZACIÓ DEL PROJECTE

El projecte es podria veure alterat davant d'una nova crisi sanitària o a causa del compliment de les normatives de prevenció i seguretat que d'aquesta se'n derivin.

13. ANNEXOS

- Annex A: Dades socio-demogràfiques per barris
- Annex B: Resultat informe participació als Casals de Barri de la ciutat
- Annex C: Formulari de sol·licitud d'espais 2022
- Annex D. Graella de preus privats comunicats 2022-2023
- Annex E: Fitxa tècnica espectacle
- Annex F: Activitats realitzades durant l'any 2021
- Annex G: Règim intern 2021 i annexos
- Annex H: Formulari d'inscripció online activitats puntuals
- Annex I: Recull dades espectacles
- Annex J: Model d'enquesta d'avaluació activitats
- Annex K: Formulari inscripció i Formulari inscripció en temps de COVID
- Annex L: Control de cessió d'espais

Barcelona, 25 d'octubre de 2021