

**PROJECTE
DE GESTIÓ PER AL
CASAL DE BARRI
BAC DE RODA-
POBLENOU
2025-2026**

Índex

1. Presentació de l'entitat	3
2. Trajectòria de l'entitat i característiques de l'entorn	
2.1 Característiques de l'entorn	4
2.2 Trajectòria de l'entitat	6
2.3 Base social de l'entitat	6
3. Objectius	
3.1 Finalitat del projecte	8
3.2 Objectius del projecte	8
4. Elaboració del projecte	10
5. Acció comunitària i relacions amb altres entitats del territori i de Barcelona	12
6. Àmbits d'actuació i tipologia de les activitats proposades	
6.1 Públic al qual ens adrecem	15
6.2 Àmbits d'actuació	15
6.3 Tipologia de les activitats proposades	16
6.3.1 Activitats i projectes bàsics	16
6.3.2 Activitats i projectes singulars	27
7. Activitats que s'ofereixen en un primer any d'activitat	32
8. Organització interna i funcionament	34
9. Participació a l'equipament	39
10. Sistema d'avaluació dels resultats i fonts de verificació	43
11. Pla de comunicació del Casal	49
12. Inclusió de la perspectiva de gènere de forma transversal	56
13. Estudi econòmic i financer any 2024	57
Annexos	60

PROJECTE DE GESTIÓ PER AL CASAL DE BARRI BAC DE RODA-POBLENOU

1. PRESENTACIÓ DE L'ENTITAT

Associació Cultural i Social Bac de Roda (Abans Esplai Va Que Roda - CER Bac de Roda)

C/ Bac de Roda, 101 Interior - 08005-Barcelona

Tel. 93 303 24 47

NIF G-65543209

Núm. Reg. Entitats: 45069

Naturalesa jurídica: Associació

Horari habitual: dilluns a divendres, de 9.30 a 13h, i de 16 a 21h.

RESPONSABLE DE L'ENTITAT

Laura Forcada Peña

Càrrec: Presidenta en funcions (per defunció de l'actual president)

Pere IV, 177, 4t 1a - 08018 Barcelona

Telfs. 93 307 92 47 / 605 863 653

ÀMBIT TEMÀTIC, TERRITORIAL I POBLACIONAL D'INTERVENCIÓ

Àmbit temàtic: Cultura

Benestar Social

Participació ciutadana

Relacions ciutadanes

Joventut

Esports

Àmbit territorial: Barri del Poblenou.

Àmbit poblacional: Població en general. El nostre projecte s'adreça a tot tipus de públic, de totes les nacionalitats, edats i sexe, ja que l'ampli ventall d'activitats que es proposen permet fer participar a qualsevol persona interessada. Les activitats previstes tindran lloc a la ciutat de Barcelona, incidint prioritàriament al barri del Poblenou del Districte de Sant Martí.

2. TRAJECTÒRIA DE L'ENTITAT I CARACTERÍSTIQUES DE L'ENTORN

L'Associació Cultural i Social Bac de Roda (antiga CER Bac de Roda / Esplai Va que Roda) és una entitat fundada el 1980, és a dir, fa més de 40 anys que treballa pel barri. Quan es va fundar, la nostra zona d'actuació era un sector vell, fabril i degradat del Poblenou amb molt poca oferta de recursos socials i associatius. D'acord a la divisió de barris realitzada, la nostra ubicació actual i, per tant, el nostre àmbit d'acció se situa en la intersecció de 3 barriades, totes elles amb les seves singularitats socioeconòmiques: El Poblenou, Diagonal Mar i el Front Marítim del Poblenou i Provençals del Poblenou, tal com s'observa en la imatge extreta del mapa cartogràfic de Barcelona.

> Figura 1. Mapa cartogràfic de Barcelona i ubicació del Casal de Barri.



2.1 Característiques de l'entorn

D'acord amb les dades extretes del Departament d'Estadística de Barcelona (ANNEX A: Dades socio-demogràfiques per barris), es pot observar com aquestes tres barriades representen realitats i contextos diversos. Així, podem dir que el Poblenou, un barri tradicionalment obrer, està perdent poc a poc la seva essència (en els últims 5 anys ha perdut força activitat industrial però ha guanyat molt en quant a turisme i tercer sector); manté un alt percentatge d'habitatge antic (anterior al 1960), una renda més elevada que la mitja de districte, i amb una forta presència turística (quasi un 12% al 2022). Conviu,

però, amb un barri de característiques socio-econòmiques molt diferents, com seria Diagonal Mar Front Marítim, on l'índex de renda és altíssim (117 respecte el 102 del Poblenou al 2020), l'índex d'habitatge antic és quasi inexistent (un 2,8% al 2022 respecte un 45,5% del Poblenou el mateix any), un feble percentatge d'indústria, però comparteixen una forta presència turística i hotelera: 26,7% al 2022.

A més, completa el nostre àmbit d'actuació Provençals del Poblenou, una zona tradicionalment industrial que en manté l'essència (un 58,3% d'indústria al 2022 respecte un 29,1% el Poblenou, un 11,8% Diagonal Mar FM sobre una mitjana de districte del 38%), prou habitatge antic (15,1%) i una renda per sota de la mitjana de districte (89 al 2020 sobre una mitjana de Districte de 91). El turisme ha colpit en menor mesura aquesta barriada (2,3% al 2022).

Una altra dada a ressaltar és el percentatge i les nacionalitats de les persones estrangeres al nostre àmbit d'acció: En dues de les tres barriades, el percentatge d'estrangers respecte la població autòctona representa més del 20%, excepte al Provençals del Poblenou (17% al 2022).

Curiosament, mentre que al Districte de Sant Martí les principals nacionalitats són Itàlia, Xina i Pakistan, si ens fixem en els barris la cosa canvia, arribant a ser predominantment europees les nacionalitats existents al 2022. Tenim, per exemple, Itàlia, Xina i Marroc, al Poblenou; Itàlia, França i Regne Unit a Provençals de Poblenou; Itàlia, Rússia i França a Diagonal Mar Front Marítim. Podríem dir, doncs, que tenim principalment nacionalitats europees al nostre entorn i, realment, aquest és el públic que es reflexa en el nostre Casal de Barri. Es posa de relleu, doncs, la importància de la tasca d'integració de nou veïnat que ha portat i segueix portant a terme tant l'Associació com el Casal de Barri.

Un barri dotat de serveis i teixit associatiu

Si mirem ara els equipaments, serveis i teixit associatiu en el nostre àmbit d'actuació, trobem que aquest no està falt de recursos. Conèixer aquest entorn ens ha permès establir vincle amb els actors existents i treballar conjuntament en projectes concrets.

Per exemple, pel que fa a **equipaments socio-culturals**, al voltant del nostre espai tenim el Centre Cívic Can Felipa, el Casal de Barri del Poblenou i el Casal de Barri Diagonal Mar, on el seu àmbit d'acció recull en major mesura la barriada Diagonal Mar Front Marítim. També, espais amb població específica com el Casal de Gent Gran Quatre Cantons, el Casal de Can Saladrigas o els Habitatges Tutelats Antic de València, destinats a persones grans. Col·laborem amb ells en el projecte Radars i altres més petits per combatre la solitud no volguda o el reconeixement de les labors manuals. Per últim, la Biblioteca Manuel Arranz, al cor del Poblenou.

També, existeixen **centres sanitaris** al nostre entorn: El Centre d'Atenció Primària (CAP) Poblenou i el CAP Ramón Turró: amb ells, sobretot amb els nutricionistes, formem part de la Taula d'Alimentació i Salut, però també en activitats concretes com xerrades al voltant de la salut, salut femenina o nutrició.

Completen el mapa de recursos una llarga llista de **centres educatius i instituts**, com els propers Maria Espinalt, Institut Joncar, Institut Quatre Cantons; les escoles de primària les Acàcies o el Pere IV; i **escoles bressols** com l'escola Júpiter. Ludoteques com la Maria Gràcia i Pont, entre molts altres.

Per altra banda, **Serveis Socials**, ubicats a Can Felipa, que també participen en la mesura del possible de la vida comunitària del barri, juntament amb entitats i col·lectius del territori, així com **cooperatives de consum**: Mespilus, per exemple, ubicades al nou edifici d'habitatge Cooperatiu de La Balma, situat al nostre costat, compartint baixos amb el Sindicat de Fotografia, amb qui també hem establert vincles col·laboratius.

I, finalment, **l'Eix Comercial del Poblenou** i les seves botigues, amb qui col·laborem puntualment en projectes concrets: amb les llibreries com a jurat del concurs de relats; amb l'Eix Comercial per a la campanya sobre convivència de famílies amb gossos i sense amb la Comissió de Gossos de la nostra entitat; participant de les activitats que proposa l'Eix Comercial i promocionant, per part seva, les nostres activitats, ja siguin com a benefactors o com a personatges actius; etc.

2.2 Trajectòria de l'entitat

Al llarg d'aquests quasi 45 anys de trajectòria, la nostra entitat ha estat observadora en primera persona de totes aquestes transformacions que hem viscut al barri, i hem treballat sempre en dues línies: la primera, millorar el nostre entorn davant la transformació urbana accelerada, tenint en compte els serveis i benestar de la ciutadania i fent-la partícip del moviment associatiu per aconseguir aquests canvis. Però, també, realitzant activitats socio-culturals en base a les demandes de l'entorn i, amb el pas del temps, fomentar la cohesió social i la integració entre l'antic i el nou veïnat.

És per això que la nostra entitat engloba des d'una comissió de Festes, que participa del calendari festiu i les tradicions populars del nostre barri com són La Festa Major, les Festes de Maig o la Revetlla de Sant Joan; una Comissió d'Urbanisme per reclamar millores urbanístiques pel veïnat com espais de joc infantils o zones verdes; una comissió de gossos que fomenta la convivència entre famílies amb gossos i sense; lidera, juntament amb altres entitats del barri i del territori, la Taula d'Equipaments del Poblenou per al seguiment dels equipaments proposats al barri; participa de Xarxes a nivell de barri com la Xarxa Antirumors al Poblenou, la Taula de Salut Comunitària o el programa Radars. En resum, de qualsevol procés participatiu i comunitari que comporti una millora de la qualitat de vida de la ciutadania i el foment de la seva participació activa.

El Casal de Barri —demanda també de l'entitat des de feia més de 20 anys com a espai de dinamització social— fa de promotor i altaveu de tots aquests espais de participació i dinamitza aquesta zona del Poblenou per tal d'assolir els nostres objectius de participació i cohesió social. El motor és l'entitat que el gestiona, l'Associació Cultural i Social Bac de Roda, que a més de tenir entitat pròpia aporta el gruix d'una base social i voluntariat que ajuda a gestionar l'espai.

2.3 Base social de l'entitat

La nostra tasca com a entitat vol incidir en els àmbits de cultura, civisme i convivència, promoció de la participació ciutadana i acció comunitària i associacionisme. El voluntariat, per tant, és la base del funcionament de l'Associació, amb un nombre aproximat de 50 persones implicades en els diferents

grups de l'entitat (comissió de festes, comissió d'urbanisme, comissió de gènere, comissió de salut, excursions i sortides culturals, grup de teatre El Portàtil).

D'altra banda, rebem el suport actual de 236 socis (148 dones / 90 homes) que col·laboren amb una quota de 30€ anuals (les persones en actiu) i 24€ anuals (persones en situació d'atur o pensionistes), que a canvi també reben descomptes en tots els actes que organitza l'entitat, així com en alguns comerços de la zona amb qui tenim acords de col·laboració.

3. OBJECTIUS

3.1 Finalitat del projecte

Esdevenir promotors de la vida social i comunitària a partir dels valors que treballa l'entitat gestora com ara la solidaritat, la diversitat, el diàleg, així com fomentar la cohesió social i afavorir la convivència.

3.2 Objectius del projecte

L'objectiu general del projecte és promoure el desenvolupament de la vida social i cultural del veïnat, oferint espais i activitats socioculturals i lúdiques que fomentin la cohesió social i interrelació al nostre entorn, i fomentar la participació activa de la ciutadania promovent les seves idees i projectes.

Els objectius específics són:

- Impulsar la participació ciutadana.
 - Crear espais que permetin la participació del veïnat, tant de la gestió del Centre com de les activitats que es proposen.
 - Fomentar/afavorir el desenvolupament d'idees o projectes d'iniciativa pròpia o col·lectiva amb finalitats socials i comunitàries.
 - Impulsar la participació de la ciutadania als diferents espais de participació i debat al territori.
 - Obrir els espais del Casal de Barri per al desenvolupament d'activitats, idees i projectes de la ciutadania de caire comunitari.
- Programar activitats afins a l'espai i l'entorn per afavorir la cohesió social.
 - Aportar una programació d'activitats de caràcter cultural, social, lúdic i formatiu, que respongui als interessos de l'entorn, facilitant la integració del nou veïnat i afavorint la convivència.
 - Complementar les programacions ja existents amb les entitats i equipaments del territori, treballant en xarxa amb aquests espais per a projectes o activitats comunitàries.
- Oferir espais de trobada que permetin la interrelació social i fomentin valors de convivència, i aconseguir que esdevingui un mitjà per conèixer inquietuds i interessos col·lectius.
- Potenciar i fomentar el teixit associatiu del barri, oferint la utilització d'espais i infraestructures del centre a la xarxa social, associativa i pública.
- Fomentar la cultura per mitjà de l'autoconeixença del propi patrimoni artístic, dinamitzant l'espai escènic del Casal (teatre-sala polivalent) i fomentant a través d'ella valors com la igualtat de gènere, la diversitat, la inclusió.
 - Possibilitar la cessió de l'espai com a lloc d'assaig, tant pels grups de l'Entitat (actualment El Portàtil) com per d'altres, establint un conveni de col·laboració amb el

grup perquè participin de manera activa en el projecte de l'entitat i del Casal i, per tant, de la xarxa comunitària.


- Conjuntament amb l'associació, oferir una programació cultural (teatre, música, audiovisual, dansa, espectacles infantils, etc.), donant també cabuda a noves companyies emergents o propostes culturals que sorgeixin de la ciutadania.
- Proposar itineraris, visites i sortides per Barcelona amb finalitat cultural i social, així com programar sortides en grup al teatre/espectacles.
- Fomentar l'ús del Casal com espai d'exposició (artístiques, fotografia, treballs manuals...) potenciant principalment els i les artistes del barri; en segon terme, que tractin El Poblenou en les seves obres; en última instància, que la proposta ofereixi una temàtica social d'acord amb els valors de l'entitat i del Casal.
- Oferir un punt d'informació permanent i d'acompanyament de la ciutadania cap als diferents serveis del barri (en primer terme) i Barcelona (en segon), ja siguin informacions procedents d'ens públics com privats, associacions del barri, així com servei de préstec de llibres i consulta de diverses publicacions.

4. ELABORACIÓ DEL PROJECTE

Pel que fa a l'elaboració del present projecte, aquest ha sorgit de diferents línies de treball:

- Per una banda, una línia més continuïsta partint de l'experiència d'anys precedents, mantenint allò que ha funcionat bé segons paràmetres de participació i objectius, i que les enquestes d'avaluació i satisfacció que s'han dut a terme han avalat per part de les persones usuàries.
- D'altra banda, el projecte es va sotmetre a diferents espais de participació i debat:
 - Amb la **comissió de gestió del passat 23 de maig**. D'aquest grup en formen part persones usuàries del Casal, equip de voluntariat, coordinadores d'espais de trobada i equip de gestió, i van sorgir alguns aspectes interessants que incorporem en el present projecte, i que van en la línia d'una millor definició del concepte "casal comunitari":
 - Es va demanar un paper més actiu del Casal de Barri en espais de decisió del barri / ciutat, com per exemple els consells de barri, en tant que s'entén que som coneixedors tant del territori, com del veïnat, com de les seves demandes i necessitats i del funcionament de l'administració pública.
 - Potenciar i visibilitzar la feina de la Xarxa Antirumors de Poblenou, on s'estàn treballant temàtiques de racisme sistèmic, memòries migrants i altres, donat que son temes crucials però amb poca repercussió a nivell de veïnat.
 - Potenciar les activitats i projectes relacionats amb la salut i el benestar.
 - Potenciar la comissió de gènere i, al respecte, sorgeixen varies idees: participació conjunta a la manifestació del 8M amb convocatòria de sortida des del Casal; taller gratuït de pancartes, validació de la programació d'espectacles i activitats per part de la comissió de gènere, entre d'altres.
 - A l'**assemblea d'usuàries i veïnat del 2024**, realitzada al març, on vam constatar una satisfacció general amb el projecte, tot i que vam anotar les següents propostes de millora:
 - Més activitats en horari de matí per a públics diversos: col·lectiu de mares amb infants; persones treballadores en horari de tarda; persones en atur o jubilades. Constatem una gran participació per part de persones que ja estarien en edat de participar del Casal de Gent Gran però no s'hi senten, de manera que participen del nostre Casal de Barri. De fet, l'estudi demogràfic del nostre públic denota aquesta tendència creixent del grup d'edat +65, malgrat els esforços que es fan per part de l'equip gestor per fer propostes d'activitats atractives per a un públic més jove.
 - Es proposen activitats concretes relacionades amb la salut, com caminades pel barri o per Barcelona.

- **Mitjançant mailing i xarxes socials.** Per obtenir un major feedback, es va elaborar una enquesta i es va enviar, junt amb el projecte, **a totes les persones usuàries del Casal i amigues (és a dir, a la nostra base de dades, i també vam fer públic per xarxes socials)** per demanar propostes de millora, de les quals hem pres nota, i recollim les següents, que valorarem amb la comissió de gestió, obrirem procés participatiu i complementaran poc a poc el projecte, d'acord a les nostres possibilitats:
 - Accessibilitat. Per fer això, pensem que caldria crear una comissió d'accessibilitat al Casal, intentant fer accessibles el màxim de continguts i incloure el màxim de persones diverses del barri.
 - Fomentar o visibilitzar dies concrets del calendari social-polític: 8M, 25N, dia contra el racisme, dia de la Terra...
 - Més activitats per a infants i joves, espais de conscienciació i d'oci alternatiu (medi ambient, reparació, reutilització, Queer, LGTBI, trastorns alimentaris...)
 - Activitats més pràctiques tipus xerrades sobre consum, alimentació, salut, seguretat digital, o tràmits.
 - Comissió de comunicació (i noves eines de comunicació).

Es pot veure el model d'enquesta utilitzat clicant aquí:  <https://forms.gle/ZE4iXRcNnjKUQcATA>

Per últim, també hem adequat el projecte al marc de conceptualització de gestió cívica / gestió comunitària.

5. ACCIÓ COMUNITÀRIA I RELACIONS AMB ALTRES ENTITATS DEL TERRITORI I DE BARCELONA

L'Entitat gestora i el Casal de Barri, treballen i seguiran treballant i col·laborant amb altres associacions, col·lectius, taules i equipaments del territori amb la finalitat de participar activament en l'enxarxament amb els diferents agents del barri. L'objectiu d'aquests espais és fomentar la vida comunitària, millorar la qualitat de vida d'un col·lectiu concret de la població i/o portar a terme activitats, processos i projectes en comú. Aquests són alguns exemples dels actuals espais de participació, que seguirem mantenint:

- Amb la xarxa de Casals de Barri de la ciutat
- Amb la Xarxa Antirumors al Poblenou de la XBCNA
- Amb la Taula d'Alimentació i Salut comunitària del Poblenou
- Amb la Plataforma de Gestió Ciutadana
- Amb els CAP del barri per diferents temàtiques i en el programa de prescripció social
- Amb la Taula de dones del Districte
- Amb els Casals de Gent Gran Quatre Cantons, Can Saladrigas i Habitatges amb Serveis Antic de València per a projectes d'artesanía solidària i activitats intergeneracionals
- Amb el projecte Radars per a la detecció de casos de solitud no volguda de persones grans
- Amb el Pla Comunitari del Poblenou i les entitats del teixit associatiu de l'entorn
- Amb el Camí Escolar, que treballa en l'autonomia i autosuficiència dels infants en el camí a les escoles
- Amb les escoles i instituts de l'entorn per a projectes comuns (Institut Maria Espinalt, institut Joncar per al projecte ACTUA)
- Amb institucions com el Bac de Sang i Teixits
- Amb qualsevol altre espai de participació comunitària que es proposi i que impacti positivament en la ciutadania

A nivell de barri, a més, l'entitat gestora forma part de la Taula d'Equipaments del Poblenou, on es tracten temes d'interès col·lectiu per al veïnat més relacionat amb els usos dels espais; de la Taula de Salut, on es treballen aspectes relacionats amb el sistema sanitari en especial dels CAP del Barri, però també Salut Mental; de l'Associació de Comissions de Festes de Carrers del Poblenou en l'organització conjunta d'activitats durant l'any, participant així del calendari festiu/tradicional del Poblenou. Aquestes activitats són: Carnestoltes, Festes de Maig, Festa Major del Poblenou, Cavalcada de Reis.

A nivell de districte, l'entitat gestora també participa de manera activa dels Consells de Barri de Poblenou que convoca l'Ajuntament i dels diferents processos participatius (com el Decidim Barcelona) i fa de canal de difusió amb les seves usuàries per fomentar espais de participació veïnal.

Pel que fa a nivell de Barcelona, l'entitat i el Casal formen part de la Xarxa BCN Antirumors, una xarxa que treballa per combatre estereotips culturals i el racisme; de la Plataforma de Gestió Cívica, per seguir treballant en la unificació i dignificació de la tasca dels Casals de Barri juntament amb entitats i equipaments de Barcelona; del Consorci per a la Normalització Lingüística (CPNL) i el programa Voluntariat per la Llengua (VxL), per al suport i difusió de la llengua i cultura catalanes.

Per últim, l'entitat gestora participa activament de la Federació d'Associacions Veïnals de Barcelona, treballant temàtiques comunes i d'interès per al teixit social i associatiu de la ciutat, com l'habitatge, ara el tema de les terrasses dels restaurants a la via pública, entre d'altres.

De Casal de Barri a Casal Comunitari

En aquesta etapa que emprenem, el nostre casal de barri empren també un camí cap a casal comunitari, que val a dir, fa temps que transitem. Potser no de manera plena però fent petites passes per aconseguir-ho. Si ens fixem en els tres eixos de treball dels casals comunitaris, podem dir que ja estem fent accions en la consecució d'aquesta organització comunitària del casal, perquè:

- Pel que fa a la **cultura comunitària**, des de fa temps el nostre espai prioritza la feina de persones del barri en els seus espais d'exposició pública. Per exemple, pel que fa als espectacles, prioritzem grups amateurs del barri, de la ciutat, i de la mateixa entitat per mostrar la seva feina al Casal. És així com el grup de teatre El Portàtil, que forma part de l'associació, mostra regularment el seu treball al nostre espai. O bé, reservem espais d'exposicions per mostrar la feina de les activitats d'art del casal, i també del nostre veïnat. O també, reservem i creem espais específics com les festes de final de curs, on mostrem la feina que fan els usuaris i usuàries de les activitats, ja siguin tallers o espais de trobada, durant l'any; des de les més visibles, com les relacionades amb l'art (restauració de mobles, pintura, costura, etc), passant per als tallers de guitarra, o els de llengua de signes.
- Pel que fa al **benestar comunitari**, i juntament, si ha calgut, amb serveis del territori, estem treballant en espais de cures: des de fa temps que oferim un espai de dol, gestionat per dues professionals de l'àmbit, i recentment incorporem un cercle de dones, un espai no professionalitzat gestionat per una veïna per compartir vivències i experiències; ens adonem que de vegades, les persones només necessitem parlar i que algú ens escolti. També hem ofert xerrades conjuntes amb el CAP de Poblenou, previ sondeig amb les persones usuàries del casal, relacionades amb l'alimentació, la menopausa, etc, i participem de la Taula d'Alimentació i Salut Comunitària (TASC) on actualment analitzem els hàbits alimentaris del veïnat.
- Pel que fa a l'**organització comunitària**, potser no de manera regulada però ja oferim ajuda i assessorament pel que fa a la tramitació de permisos i llicències a col·lectius menys organitzats, sobretot pels volts de Festa Major; hem fet d'interlocutors entre aquestes entitats i les administracions per vehicular certs aspectes relacionats amb les llicències; donem sortida mitjançant la sessió d'espais a la creació i formalització de nous col·lectius (com la cooperativa Mosaic), etc. Fins on arriben els nostres coneixements, evidentment. Caldria, potser, formalitzar aquest eix d'acció i promocionar-lo de manera més activa, cosa que farem de cara a aquesta nova etapa que emprenem.

Per últim, en la línia d'enfortir la idea de Casal Comunitari, volem reforçar la participació de les usuàries en les comissions de treball del casal i òrgans de decisió perquè, certament, és la part que més ens

costa, però que més esforços hi estem posant. La inclusió del veïnat en la definició de les activitats del casal i en diferents espais de participació és tot un repte, veiem que costa canviar aquesta concepció de "consum d'activitats" per "generadors d'activitats". No obstant, estem prou satisfetes en les petites victòries que aconseguim, per exemple, mitjançant el grup estable de la comissió de gestió; o bé la comissió de gènere que estem impulsant, amb l'entrada de noves veïnes del barri i voluntariat de l'entitat gestora; o amb la comissió d'accessibilitat, que estem treballant per fer realitat de cara al 2025.

6. ÀMBITS D'ACTUACIÓ I TIPOLOGIA DE LES ACTIVITATS PROPOSADES

6.1 Públic al qual ens adreçem

La nostra activitat va adreçada a **tot tipus de públic**, ja que el nostre projecte proposa, per una banda, un espai obert a la ciutadania per desenvolupar qualsevol projecte d'iniciativa col·lectiva que es proposi, recollint així àmbits o sectors poblacionals concrets. I per altra banda, proposem activitats per a totes les edats i en diferents formats: des d'activitats familiars amb nadons o infants en format taller o espectacle, passant per xerrades sobre salut i benestar on participen persones de totes les edats o espectacles en cap de setmana freqüentat per tot tipus de públic. Tot i així, cal mencionar que la proximitat amb el Casal de Gent Gran Quatre Cantons, situat a 20 metres del Casal de Barri, fa que no centrem la nostra oferta a aquest col·lectiu sinó que intentem treballar activitats intergeneracionals entre els dos espais (quan la situació sanitària ho ha permès). Això no vol dir en cap cas que aquest públic no participi de les nostres activitats, al contrari, ja que hi ha un sector, sobre els 60-65 anys, que no se senten prou "grans" per anar al Casal de Gent Gran i participen al nostre espai, o fins i tot complementen les seves activitats diàries venint al teatre o a les sortides culturals que proposem els caps de setmana.

Per tal d'arribar al col·lectiu de joves, que és el col·lectiu que més ens costa que s'apropi al Casal, treballarem en xarxa com fins ara amb equipaments i programes de l'entorn que ja compten amb aquest públic, com per exemple l'Institut Maria Espinalt, el Casal de Joves Can Ricart o el programa ACTUA de l'Institut Joncar, identificant temàtiques d'interès per ells que estiguin treballant de manera curricular o que ens proposin els mateixos equipaments/programes.

6.2 Àmbits d'actuació

Totes les activitats que acull el casal de barri, ja siguin d'iniciativa pròpia o d'iniciativa col·lectiva, van en la direcció de fomentar la participació activa de la ciutadania, la cohesió social i la integració del nou veïnat que, com hem vist en l'anàlisi del nostre entorn, a la nostra zona d'actuació és habitual. I en concret, posem especial èmfasi en els següents àmbits:

- **Salut:** La recent crisi sanitària provocada pel COVID19 està posant de relleu la necessitat de treballar amb el sector socio-sanitari per visibilitzar un aspecte clau avui dia: la salut mental. I planteja també el paper que han de jugar els equipaments de proximitat i les seves entitats gestores, garantint i reforçant els espais d'enxarxament col·lectiu i de suport mutu. En aquest sentit, treballarem amb la Taula de Salut del Poblenou i els col·lectius i entitats relacionades proposant accions que vagin en la direcció de posar les cures al centre, a més de participar, com ja fem, de programes específics com la prescripció social, ja que cada vegada més el sector sanitari ens deriva persones que necessiten realitzar activitats com a part del seu tractament. També facilitarem espais per dur a terme projectes relacionats amb la salut o informar la ciutadania dels serveis que tenen a disposició (Carpeta de salut i altres).
- **Maternitat i criança:** Les famílies, al nostre casal i al barri del Poblenou, són un col·lectiu molt nombrós i actiu amb inquietuds relacionades amb la maternitat i la criança. Proposarem i

facilitarem espais, ja siguin en format taller, xerrades o espais oberts de trobada perquè comparteixin coneixements, dubtes, creïn vincles i facin xarxa.

- Diversitat cultural: En col·laboració amb altres entitats del territori, amb la Xarxa Barcelona Antirumors de la que formem part i la Xarxa Antirumors al Poblenou (XAP9), o per iniciativa pròpia, proposarem accions que posin de relleu la diversitat cultural del nostre entorn, facilitin els tràmits de les persones nouvingudes o visibilitzin les actituds racistes.
- Gènere: Des de la comissió de gènere del Casal, juntament amb altres entitats dedicades, o derivat de qualsevol altre via de participació, proposarem activitats per sensibilitzar sobre matèria de gènere.
- Cultura: En col·laboració amb els grups de teatre del Casal, o derivat de qualsevol altre via de participació, o per iniciativa pròpia, proposarem activitats per al desenvolupament de la vida cultural al barri i del pensament crític, ja sigui en format espectacle al nostre espai com en format sortida en grup al teatre (o altres tipus d'espectacle). També proposarem visites o itineraris per Barcelona amb l'objectiu de fomentar la coneixença del nostre patrimoni.
- Lleure: El Casal de Barri proposarà activitats de lleure i d'oci, amb l'objectiu de proporcionar un espai de relació entre el veïnat.

6.3 Tipologia de les activitats proposades

La tipologia d'activitats que presenta aquest projecte és de caire socio-cultural, amb finalitat inclusiva i participativa per al veïnat. La proposta d'activitats del Casal és "viva" i està en constant canvi, ja que respon a les demandes i propostes de l'entorn i, a més, la continuïtat d'aquestes depèn en gran mesura de la ciutadania.

A continuació detallem quines oferirem de cara al 2025-2026:

6.3.1 Activitats i projectes bàsics

Entenem com "bàsics" aquells serveis mínims que han de garantir aquests equipaments de proximitat. Aquests són el servei d'atenció i acompanyament, els espais de trobada, els serveis de promoció i suport a l'associacionisme, la proposta d'activitats socio-culturals, formatives i de lleure.

A) Servei d'atenció i acompanyament a la ciutadania

Acollida i acompanyament del veïnat. Atenció personalitzada tant a nivell d'activitats de Casal, com serveis al barri, com de Barcelona, on intentem orientar la ciutadania en allò que necessita, derivant si fos necessari al programa corresponent, en tant que som coneixedors del territori.

B) Espais de trobada i relacionals

Els espais de trobada són iniciatives sorgides del veïnat, tant a nivell particular com a nivell col·lectiu i autogestionats per ells mateixos. La majoria seran espais gratuïts on el veïnat es pot reunir segons interessos comuns, socialitzar, aprendre i conèixer. El nostre projecte planteja la continuïtat dels existents i la promoció de nous, fomentant així la participació en la vida comunitària i en la gestió de l'equipament. Aquest espai és molt dinàmic i la durada de cada activitat i projecte varia en cada cas. Actualment els que tenim en marxa i seguirem recolzant de cara al 2025 són els següents:

Relacionats amb el coneixement i la cultura:

- **Club de Lectura:** És una activitat proposada pels usuaris i usuàries del Casal, i gestionada íntegrament per elles. Es troben un cop al mes (el segon dijous), es plantegen diferents lectures que consideren interessants i les comenten. Realitzen també tres activitats complementàries:
 - Les trobades amb autors i autores per comentar els seus llibres i conèixer de primera mà la intrahistòria de la seva creació. De vegades aquestes trobades es complementen amb altres esdeveniments, per exemple: en el cas del llibre *Nakba. 48 relats de vida i resistència a Palestina* es va complementar amb una xerrada de Salah Jamal sobre el conflicte de Palestina; o en el cas d'*Operació 50 urnes*, es va complementar amb una exposició d'il·lustracions de Quim Valdivia, autor de les il·lustracions del mateix llibre.
 - El concurs de relats curts pels volts de Sant Jordi, en col·laboració amb les llibreries del barri i l'Eix Comercial del Poblenou.
 - Manteniment i actualització de la biblioteca del Casal, amb un espai reservat de les lectures que s'han realitzat al club i dels llibres de les trobades d'autor, i amb títols molt actualitzats i variats.

De cara al 2025, volen incloure sortides al teatre relacionades amb els llibres que llegeixen, i fer-les extensibles a les usuàries i usuaris del Casal.

- **Trobades fotogràfiques (foto-fòrum):** Aquest és un espai per a apassionats de la fotografia: cada mes es proposa un tema, durant les setmanes es fan les fotos i a l'aula es comenten, amb l'objectiu de millorar-les. El públic que freqüenta aquest espai és predominantment masculí, i es reuneixen el primer dijous de cada mes, de 19 a 21h.

Relacionats amb la costura i l'art manual:

- **Grup costura creativa:** Aquest grup és un espai obert al veïnat on trobar-se i fer manualitats de costura, alhora que compartir experiències. És un grup d'unes 10-12 persones, totes elles dones, que es reuneixen els divendres de 18.30 a 20h i gestionen l'espai. Participen també en activitats que proposa l'associació i el Casal de Barri, com les cloendes de final de curs amb una mostra de treballs, o en projectes de cooperació i recaptació de fons per entitats socials mitjançant les manualitats que elaboren.

- **Punt de creu:** Aquest espai és obert a qualsevol persona que tingui inquietud per la costura i, en concret, el punt de creu. S'hi reuneixen actualment 5 dones d'edat avançada, a primera hora de la tarda dels dimecres (16-18h). A la pràctica, és un espai per trobar-se i comentar la setmana, i compartir allò que succeeix a les seves vides.

Relacionats amb la sostenibilitat:

- **Club cosmètica natural:** Aquest grup està gestionat per les alumnes dels diferents tallers de cosmètica juntament amb la professora, i persegueix l'objectiu de l'autosuficiència i el respecte per al medi ambient. Es reuneixen un divendres al mes, de 18 a 20h. El funcionament d'aquest club es basa en l'autogestió: elles decideixen què elaboren mitjançant una reunió trimestral, designen una secretària i una tesorera que fan les gestions pertinents i el Casal els hi cedeix un espai i la infraestructura necessària. Fan productes de cosmètica i remeis naturals.
- **Reparació dels teus petits electrodomèstics:** Sorgit del procés participat del nou projecte del Casal de Barri, i conjuntament amb *Reparat als municipis* de l'AMB, començarem a oferir-lo a l'últim trimestre del 2024. La idea és fer-ho un cop al trimestre, inicialment, per veure l'acollida que tindrà, en dissabte al matí. Si agafa embranzida, la idea és oferir aquest punt de trobada de manera mensual, a fi de fomentar la reparació per davant de la compra de nous electrodomèstics. Les proves pilot que vam fer mitjançant els programes de Solidança van tenir molta acceptació.

Relacionats amb el foment de la llengua i cultura catalanes:

- **Parelles lingüístiques:** Aquest projecte, en coordinació amb el CPNL, tracta de fomentar i popularitzar l'ús quotidià de la llengua catalana. Els i les voluntàries que participen del Voluntariat per la Llengua decideixen el dia i horari de les trobades, i el casal posa a disposició el vestíbul per a realitzar l'intercanvi lingüístic, així com la promoció i difusió de l'activitat.
- **Scrabble en català:** Aquesta activitat és oberta a tothom, han augmentat la periodicitat amb la que es reuneixen al casal (dos cops al mes, dimarts i dimecres de 18.30 a 20.30h) i juguen als mots encreuats en català. Aquesta activitat està gestionada pel mateix voluntari de les parelles lingüístiques, i hi col·labora la FISC (Federació Internacional de Scrabble en Català) i el CPNL, que ens ajuden a dinamitzar l'espai i fan difusió a través dels seus canals de comunicació.
- **Sardanes:** S'ofereix com a activitat intergeneracional juntament amb el Casal de Gent Gran Quatre Cantons. Les persones surten també a fer ballades per Barcelona. Els participants s'inscriuen durant el primer trimestre (octubre-desembre) i realitzen l'activitat fins al juny. Aquest és un grup molt ric en capital humà que alhora fomenta la cultura i tradicions catalanes.

Relacionat amb les cures:

- **Espai de dol:** Espai de cures professionalitzat d'acompanyament a les pèrdues i al procés de dol, a càrrec de dues persones voluntàries especialitzades en la matèria, una d'elles, usuària del Casal. Es reuneixen setmanalment els dimarts i fan diferents dinàmiques. El grup és reduït (6 persones) i s'accedeix prèvia valoració per part de les professionals per confirmar que aquest és l'acompanyament que necessita (i no un altre servei).
- **Cercle de dones:** Espai de cures no professionalitzat, a càrrec d'una veïna del barri, que vol ser un espai per compartir el que ens passa en el dia a dia. Es reuniran setmanalment a partir de l'octubre, en horari de tarda. Aquest grup, igual que l'espai de dol, es regeix pel principi de confidencialitat entre els/les membres del grup.
- **Espai de criança:** Aquest és un espai que va sorgint aleatòriament, depenent del nivell de compromís de les (principalment) mares que realitzen activitats al Casal, que s'auto-organitzen per seguir venint i compartint aspectes relacionats amb la criança, dubtes i altres. Com depèn de la motivació de les mares i de les seves baixes per maternitat, no és un grup que tingui molta continuïtat, però des del Casal fem mans i mànigues perquè, quan un grup està interessat a utilitzar el Casal com a punt de trobada, disposi de l'espai adequat per fer-ho.

Finalment, relacionat amb l'esbarjo, oferim un espai de trobada per jugar a **tennis taula**, els dissabtes al matí, mitjançant un col·lectiu del barri (Assoc. Cultural Roc Boronat). I també l'**espai WiF**, un espai per a ús públic dotat d'internet i punt elèctric per connectar-se i treballar, o bé per a fer intercanvis (lingüístics o d'altres) i altres iniciatives veïnals, amb un punt de cafè i refrescs.

C) Promoció i suport a l'associacionisme i altres iniciatives veïnals

El Casal cedeix espais gratuïts a entitats, col·lectius i veïnat que ho necessitin per tal de fomentar el desenvolupament d'iniciatives i projectes de caire comunitari. Per tal de fer efectiva aquesta tasca, el Casal reserva espais, en horaris de matí i de tarda, però treballarà com ha fet fins ara per encaixar qualsevol proposta que ens arribi en la direcció dels valors que fomentem, independentment dels horaris reservats. La proposta d'espais és la següent:


- MATÍ: dimarts i dijous, de 10 a 13h (sales de taller)
- TARDA: dijous i divendres, de 16 a 20h (sales de taller) / dimarts 18-20h i divendres 18.30-21h (sala polivalent)

Per altra banda, cal mencionar que actualment tenim dos col·lectius (un de teatre, El Portàtil, i un de tennis taula) que fan ús de la sala polivalent fora de l'horari del Casal, i que disposen de claus. El nostre objectiu és que aquesta cessió d'espais i els grups que s'hi acullin esdevinguin part del projecte de l'entitat i del Casal de Barri per extensió, entrant a formar part del teixit associatiu i dels òrgans de decisió i governança, i participant de la programació cultural del Casal de Barri.

La cessió d'espais, i la prioritització dels mateixos, es fa en base a tres criteris, d'acord al nostre règim intern, basat en el document Criteris i Protocol per a la cessió d'espais dels equipaments de proximitat

del Districte de Sant Martí (ANNEX B: Règim intern del Casal de Barri): el caràcter gratuït de la proposta, el caràcter col·lectiu de la proposta i la proximitat amb l'entitat gestora i el Casal de Barri. Així, davant de dues peticions similars, establirem aquest ordre:

1. Entitats, grups o col·lectius vinculats al Casal o entitat gestora sense ànim de lucre
2. Entitats, grups o col·lectius de l'entorn (barri del Poblenou) sense ànim de lucre
3. Altres entitats, grups o col·lectius no necessàriament del territori sense ànim de lucre
4. En modalitat de lloguer, entitats, grups o col·lectius amb ànim de lucre
5. En modalitat de lloguer, particulars i empreses amb ànim de lucre

Per obtenir la informació que ens permetrà determinar els paràmetres anteriors, l'entitat o col·lectiu ha de reomplir una sol·licitud, en paper o mitjançant un formulari que es troba a la web. Aquest formulari consta, per una banda, de la presentació del col·lectiu i, per altra, de la proposta en concret i la finalitat de la mateixa (veure ANNEX C: Formulari de sol·licitud d'espais o  www.cdbacderodap9.org/contacta/cessio-lloguer-espais)

L'equip de gestió en primera instància, o la comissió de gestió si son peticions d'espai no-ordinàries, determinarà la viabilitat de les propostes. Si se n'estableix el pagament, es farà seguint la proposta de preus privats comunicats prèviament validat per l'Ajuntament (adjuntem proposta de preus privats comunicats i condicions per al període 2025-2026 de gestió del Casal, ANNEX D, que serà revisat durant el 2025 per part de la comissió de gestió i que, en cas d'haver-hi variacions es presentarà a l'Ajuntament mitjançant el procediment habitual establert).

D) Suport a les iniciatives veïnals, grups formals i informals i entitats

El Casal preveu i fomenta la incorporació de qualsevol persona que vulgui participar de la gestió de l'equipament, així com dels diferents grups de treball o comissions. De fet, intentem, a través dels diferents processos participatius (assemblees, jornades, crida directa en els diferents actes que organitzem, etc.) que sorgeixin aquestes iniciatives o, almenys, activitats autogestionades per part dels mateixos usuaris i usuàries del Casal.

Per altra banda, fomentem que també els grups de l'entitat (urbanisme, comissió de gènere, comissió de festes, comissió de gossos...) es gestionin de manera autònoma, utilitzant els processos que considerin adequats i esdevenint el Casal un suport al projecte, realitzant tasques com podria ser la comunicació i difusió de l'activitat d'aquests grups.

Finalment, el casal cedeix espais a col·lectius organitzats del territori i també informals que s'estan organitzant i necessiten un espai on fer-ho. De cara a l'etapa que emprenem, i amb la voluntat de reforçar l'organització comunitària, oferirem suport tècnic, més relacionat amb tràmits i relació amb l'administració.

E) Activitats de cultura comunitària

E.1 Tallers

A l'hora de programar aquestes activitats ens proposem fomentar la participació ciutadana així com afavorir la integració del nou veïnat, oferint una programació que respongui a les demandes i interessos de l'entorn. També ens plantejem una oferta innovadora, actual i amb especial atenció a temes de salut, benestar i sostenibilitat. Els tallers són un reclam perquè el veïnat entri a l'equipament i poc a poc pugui esdevenir actor principal d'allò que succeeix al Casal.

Branques temàtiques

Pel que fa a les temàtiques, les classifiquem en sis grans branques, tot i que algunes activitats poden confluïr en més d'una branca:

- Cos, ment, salut i benestar: Proposem activitats relacionades amb el benestar físic i emocional, com podrien ser l'artteràpia, la marxa nòrdica o el ioga.
- Coneixements: Proposem activitats que promouen l'intel·lecte i la capacitat, com els idiomes (inclosa la llengua catalana), la cuina o la llengua de signes.
- Artístics: Proposem activitats relacionades amb l'art i el treball manual, com la pintura, el patchwork o els relacionats amb la jardineria.
- Sostenibilitat: Proposarem activitats que fomentin la cultura del reciclatge i l'autosuficiència, com serien totes les activitats de cosmètica natural (zero residus, farmaciola natural, transició a una vida sense tòxics, etc), la confecció i arranament de roba, o la restauració de mobles.
- Balls i moviment: Proposem activitats relacionades amb l'esbarjo i l'oci, com el zumba, el bollywood o activitats en parella com salsa i balls de saló.
- Familiars: Proposarem activitats relacionades amb el col·lectiu de mares amb petita infància, tipus estimulació musical, massatge infantil o ioga en família, per fomentar el vincle familiar.

Pel que fa a les noves tecnologies, realment el públic al qual nosaltres ens adrecem no expressen la necessitat d'aquest tipus d'activitats, més aviat comenten la necessitat de conèixer com fer aquest o aquell tràmit. Per tant, les activitats relacionades amb les noves tecnologies aniran destinades a la practicitat: com fer la carpeta de salut, com obrir una conta de ChatGPT i com utilitzar-la, com treure el certificat digital, com funciona el CLAVE, etc.

Franges horàries

Adreçarem aquestes activitats a les franges horàries més adients per cada col·lectiu, d'acord als suggeriments i inputs que rebem de l'entorn. Aquestes franges horàries són:

- Matins, amb activitats principalment adreçades al col·lectiu de mares i pares de baixa maternal, de persones amb horaris feiners de tarda, persones en situació d'atur o col·lectiu +65.

- Tardes, primeres franges horàries amb activitats principalment adreçades a famílies amb infants d'1 a 5 anys, doncs les mares i els pares ens comenten que és la millor hora, tenint en compte els horaris de les escoles bressol, i els horaris de la logística familiar.
- Tardes, últimes franges horàries amb activitats principalment adreçades al gruix de persones treballadores que venen a fer activitat un cop surten de la feina.

Diversitat en el format dels tallers

Al llarg dels anys hem fomentat formats alternatius de taller, des de monogràfics d'un dia a activitats de 5 dies, fins i tot en dies/setmanes alternes, ja que hi veiem molts avantatges respecte els tallers regulars de 9 a 10 sessions.

Aquesta varietat, i en especial els monogràfics, ens faciliten la tasca de programació perquè, en primer lloc, ens permet programar "a posteriori" en espais buits de programació (tallers que finalment no s'han realitzat per manca de participants, cessió d'espais que finalitzen...), amb la qual cosa aprofitem molt més les sales de què disposem, que al ser poques (4) hem d'ajustar al màxim. En segon lloc, el format curt i desplaçat en l'inici del trimestre ens permet fer una difusió específica via *mailing*, xarxes socials, etc. servint aquests com a "recordatori" i tenint una efectivitat en l'usuari/a bastant alta. I en tercer lloc, al ser més curts, són més econòmics i impliquen menys compromís temporal a l'usuari/a, la qual cosa fomenta la participació.

Per tot això diem que la programació del Casal és viva i dinàmica, perquè està en constant moviment.

Calendari bàsic de l'any

Els tallers regulars es repartiran de manera trimestral durant l'any:

- 1r Trimestre: gener a març. De dilluns a divendres, matí i tarda. (Correspondrà, en realitat, al nostre 2n trimestre de programació).
- 2n Trimestre: abril a juny. De dilluns a divendres, matí i tarda. (Correspondrà, en realitat, al nostre 3r trimestre de programació).
- Juliol: De dilluns a divendres, matí i tarda, però s'oferiran menys tallers que en un trimestre regular ja que la participació baixa considerablement.
- 3r Trimestre: octubre a desembre. De dilluns a divendres, matí i tarda. (Correspondrà, en realitat, al nostre 1er trimestre de programació).

Com hem comentat anteriorment, els monogràfics es repartiran de manera irregular dins dels trimestres de programació. Aquests criteris de diversitat d'àmbit temàtic, reforç a col·lectius vulnerables i calendarització de l'activitat també aplica a la proposta de xerrades que oferim.

E.2 Xerrades i conferències

De cara al 2025-2026, des del Casal continuarem oferint xerrades i conferències de temàtiques relacionades amb el benestar, la cultura, la salut, la sostenibilitat, les noves tecnologies... Aquesta activitat també pot complementar altres, com per exemple exposicions, documentals, trobades d'autor, etc. Arriben a nosaltres per diferents vies:

- A proposta dels usuaris i usuàries, que ho poden fer a través dels diferents canals previstos per a les propostes i suggeriments.
- A proposta dels propis organitzadors a títol individual / col·lectiu no organitzat / entitat en matèria competent per donar a conèixer un servei, tema, casuística, etc.
- Com a producte resultant d'una col·laboració, per exemple amb els CAP del Poblenou, amb els quals treballem regularment xerrades relacionades amb la salut, la nutrició, etc.
- Des de la comissió de gestió, que sempre tenen idees que aportar sobre coses que han vist en altres espais.
- A través de la cerca pròpia del Casal, o d'aprofitament de recursos/programes ja existents al territori per part d'entitats o ens públics, com el propi Ajuntament.

Aquest també és un espai idoni per a ens públics que volen exposar projectes de manera local per fer-los arribar a la ciutadania de manera més directa. Acostumen a tenir una durada d'un dia, dues hores. Són activitats puntuals.

Aquestes xerrades seran majoritàriament gratuïtes, tot i que des del 2023, consensuat amb la comissió de gestió, vam pensar una mesura per pal·liar l'absentisme de les activitats gratuïtes (la gent s'apunta i després no ve, i es queden persones en llista d'espera sense assistir a l'activitat). Es tracta d'una mena de dipòsit de 5€, on les persones que assisteixen se'ls hi dona un bo bescanviable per qualsevol altra activitat del Casal de Barri. Si no venen, perden els 5€.

La veritat que aquesta fórmula ens està funcionant prou bé, però no la podem utilitzar sempre. Per exemple, quan s'ofereix des de serveis públics (el CAP, la Junta Arbitral, etc), no poden anar associats a un preu, de manera que la posem en pràctica quan les xerrades tenen un cost per al Casal i provenen de persones a títol individual o altres col·lectius privats, i consensuadament amb les ponents.

E.3 Altres activitats comunitàries

Incloem en aquest apartat algunes activitats concretes realitzades amb metodologia comunitària que volem destacar, ja sigui per l'esforç que suposen, ja sigui per la quantitat de persones voluntàries que impliquen, ja sigui pels col·lectius a qui van adreçades les propostes:

- Concurs de relats
- Paradeta d'artesanía solidària per recaptar fons
- Tardes de jocs de taula
- Teatre – fòrum amb la Beckett

Concurs de relats

L'activitat va néixer com una iniciativa del club de lectura del Casal (espai de trobada autogestionat), a fi de celebrar, d'una manera diferent, la diada de sant Jordi. Però veient l'èxit de la proposta, s'ha plantejat que el certamen sigui anual, i es pugui tractar temàtiques concretes: malalties mentals, solitud no desitjada, feminismes o violències de gènere, la vellesa, la vida, etc.

Aquest concurs de relats ens ha permès establir vincles amb diferents entitats i col·lectius del territori, per això el valorem tan positivament més enllà de la participació final, que també va ser molt bona: Es van presentar 50 relats i es va editar un llibre amb aquells que ens van donar el consentiment. I, en concret:

- Amb l'Eix Comercial del Poblenou, que va col·laborar en els premis que es van atorgar a les persones guanyadores (vals per un import determinat per gastar a les botigues de l'eix)
- Les llibreries del barri, les quals ens van fer de jurat: L'Etcètera, la Nollegiu, la Insòlita i la Petita.
- El grup de teatre resident al Casal de Barri i integrants de l'entitat El Portàtil Teatre, que van ser qui van conduir l'entrega de premis mitjançant un show còmic estil La Cubana, format que ens agradaria repetir a futur.
- El Fotoclub Poblenou, associació de fotografia del barri, va gravar l'acte i va muntar una peça per difondre per correu electrònic i web, amb caràcter gratuït i com a col·laboració amb entitats del barri que som.

Actualment el llibre *Recull de Relats Curts de Bac de Roda (1a edició)* forma part de la Biblioteca del Casal i està disponible per a préstec i lectura.

Paradeta d'artesanía solidària per recaptar fons

Aquesta iniciativa va sorgir dels Habitatges amb Serveis de Camí Antic de València, situats a sobre del Casal, amb la finalitat d'oferir espais d'oci, de socialització i d'envelliment actiu a les persones grans del servei, preservant així les capacitats físiques i cognitives. Al projecte ens vam sumar els dos equipaments veïns: el Casal de Gent Gran Quatre Cantons mitjançant el grup de patchwork, i el casal de barri i la seva entitat gestora, mitjançant els grups de costura creativa i punt de creu, i vehiculant el dia de la paradeta amb un acte tradicional i festiu de la Festa Major.

La idea es materialitza en un projecte de manualitats mitjançant la costura que tingués també un retorn a la societat, visibilitzant així la capacitat de les persones grans i, en concret, en una paradeta d'artesanía solidària que s'emmarca en la festa per a la gent gran de la Festa Major, i on els diners recaptats van destinats, a elecció de les pròpies participants, a entitats amb finalitats socials. Enguany, per exemple, la recaptació anirà destinada a l'associació INVIA.

Aquest projecte implica diferents actors i la presa col·lectiva de decisions:

- Escollir conjuntament el projecte / iniciativa al qual destinar els diners recollits i reunió amb els grups d'interès per veure si les motivava el projecte i quines manualitats es podrien realitzar.
- Contacte i visita de l'entitat beneficiària escollida, per conèixer millor el projecte.
- Concreció de manualitats i execució, i decisió dels preus de cada manualitat.
- Torns de muntatge i desmuntatge de la paradeta, el dia concret de l'activitat.

Donada la bona acceptació, acollida i participació per part de diferents col·lectius, hem decidit incorporar-la anualment.

Tardes de jocs de taula

A proposta d'una persona usuària del Casal i membre de la comissió de gènere, i en col·laboració amb la botiga La Jungla dedicada a jocs de taula aquí al Poblenou, van sorgir les jornades de jocs de taula.

Per aquesta activitat mantindrem la regularitat d'una trobada trimestral, en horari de dissabte a la tarda, i és una proposta que acull diferents tipus de públic ja que l'oferta de jocs va orientada tan a públic adult com a famílies.

Ens agrada aquest espai perquè, donada la vinculació de la persona que dinamitza l'espai amb la comissió de gènere, totes les propostes que oferim són innovadores i atentes a la perspectiva de gènere. De fet, aquest 2024 vam realitzar, pels volts del 8M, una tarda de *Jocs de taula feministes*, i s'hi van trobar jocs com Eureka, Nobel Run (per a la visibilització de personatges femenins a la ciència) o Cuentos de buenas noches para niñas rebeldes, entre d'altres.

Hem de veure si aquesta proposta es consolida al llarg del 2025.

Teatre-fòrum

Arrel dels processos participatius esmentats amb anterioritat d'elaboració conjunta del projecte, ha sorgit la idea de complementar les sortides al teatre amb el comentari més especialitzat de l'obra, un espai on debatre tot tractant temes d'actualitat.

Així, ens hem proposat d'incorporar-ho i de fet ja hem fet una prova pilot ara al trimestre octubre-desembre 2024. Conjuntament amb la Sala Beckett, que seran els encarregats de dirigir l'espai de debat, s'han escollit dues temàtiques de rellevància al Casal, d'acord al públic que tenim: la maternitat i les xarxes socials, amb les obres **Biològica** i **Del Fandom al Trolleig**. La idea és anar a la Sala Beckett a veure l'obra i, la setmana següent, un cop païda, comentar-la juntament amb una dramaturga del teatre, al Casal de Barri.

De cara al primer trimestre de 2025, amb l'objectiu de tractar temàtiques que preocupen al veïnat, i d'arribar potser a un públic més jove, tenim pensat incloure els següents temes que portarem a debat:

- La gentrificació

- El poder de la humiliació i la cancel·lació a les xarxes socials

Aquests són alguns exemples de propostes i temàtiques que volem tractar en aquest teatre-fòrum que volem oferir de forma regular, 1 sortida al trimestre. Caldrà valorar, com sempre, l'acceptació de la proposta.

F) Promoció de les activitats impulsades des del territori: participació de festes i tradicions

El Casal participarà en les principals festes i tradicions del calendari festiu del Poblenou (i de Barcelona), donat que l'entitat gestora ja assumeix aquestes activitats dins dels seus objectius i estatuts. Ja sigui juntament amb altres entitats del territori, o a nivell intern del casal de barri.

La manera de celebrar aquestes festivitats pot variar i es consensuarà amb la comissió de seguiment: tan bon punt podem parlar de xerrades entorn a com maternar amb dignitat pels volts del 8M, com d'un espectacle adreçat a públic familiar relacionat amb la violència de gènere pels vots del 25N, com uns tallers florals per decorar el nadal, etc.

A continuació es fa una relació de les dates actualment consensuades, i quina activitat plantejarem si ja la tenim pensada:

DATA SENYALADA	CALENDARI	PRPOSTA ACTIVITAT
Carnestoltes (febrer)	Festiu tradicional	Pendent concretar amb comissió de gestió
8M (març)	Reivindicatiu	Cicle d'activitats amb: - Taller de pancartes - Espectacle pendent definir - Xerrada pendent definir Participació conjunta manifestació
Sant Jordi (abril)	Festiu tradicional	Concurs de relats curts Paradeta solidària pendent concretar
Festes de Maig	Festiu i cultural Poblenou	Participació a la Fira d'Entitats
Revetlla Sant Joan (juny)	Festiu Poblenou	Sopar popular + ball fins mitjanit
Festa Major (set.)	Festiu i cultural Poblenou	Espectacles pendents concretar
Castanyada (oct.)	Festiu tradicional	Pendent concretar amb comissió de gestió
25N, Violència de gènere (nov.)	Reivindicatiu	Pendent concretar amb comissió de gestió
Nadal (des.)	Festiu tradicional	- Festa de Nadal: concert i xocolatada solidària amb recaptació de fons per una entitat social - Tallerets de manualitats relacionats amb el nadal

La participació al calendari festiu-tradicional-reivindicatiu, així com els actes previstos, poden variar si, juntament amb la comissió de gestió, es consensuen noves dates i activitats. També remarcar que, moltes d'aquestes activitats comunitàries es duran a terme juntament amb altres entitats del territori. Seria el cas, per exemple, de la paradeta solidària que farem conjuntament amb alguna entitat o col·lectiu, pendent de concretar, així com alguna de les activitats previstes per al 8M.

G) Promoció del benestar col·lectiu, les cures i la lluita contra la soledat no desitjada

El Casal de Barri treballa aquest punt des de diferents vessants, i amb diferent metodologia de treball cadascun d'ells. Pel que fa a les cures i benestar col·lectiu:

- Mitjançant els espais de trobada autogestionats, amb projectes com l'Espai de Dol (professionalitzat), el Cercle de dones (espai no professionalitzat) o l'espai de criança, quan està actiu.
- Mitjançant la col·laboració amb els centres d'atenció primària de la zona, en concret el CAP Poblenou i el CAP Ramón Turró, amb xerrades relacionades amb la nutrició, el benestar físic i emocional... i tractant temàtiques concretes com la menopausa, osteoporosi i alimentació.
- Mitjançant el programa de prescripció social, on ens deriven persones d'altres serveis (generalment els CAP i Serveis Socials) els professionals dels quals consideren que activitats col·lectives determinades incidiran positivament en la reinserció social de la persona usuària, i com a part del seu tractament.
- Mitjançant l'oferta pròpia de tallers del Casal, que inclou un apartat específic de cos, ment, salut i benestar i on s'hi troben activitats com artteràpia, feldenkrais o la meditació amb olis essencials.

I pel que fa a la lluita contra la solitud no desitjada:

- Mitjançant el projecte comunitari Radars, on hi participem conjuntament amb diferents entitats del territori, comerços a nivell particular, Eix Comercial Poblenou, farmàcies i serveis socials, fent un seguiment telefònic de les persones usuàries i proposant activitats i accions col·lectives per fomentar les relacions socials entre les persones usuàries.
- Mitjançant el projecte Paradeta solidària que es realitza durant tot l'any on, persones del Casal de Gent Gran Quatre Cantons, els Habitatges amb Serveis Antic de València i grups autogestionats del nostre casal elaboren productes d'artesanía per recaptar fons per a entitats amb finalitat social. Enguany, els beneficis aniran destinats a INVIA, per al projecte de dones víctimes de violències masculines.

6.3.2 Activitats i projectes singulars

Entenem per singulars aquelles activitats que podem oferir com a resultat d'una particularitat pròpia del nostre casal o de l'entorn on estem situats, com serien la dinamització de l'espai escènic Bac de Roda, el conveni de col·laboració amb el Casal de Gent Gran Quatre Cantons i l'Institut Maria Espinalt, l'espai d'exposicions i les visites i sortides culturals.

A) Espai Escènic Bac de Roda

La nostra entitat entén la cultura com un dret bàsic a preservar i garantir, de cara a generar cohesió social i capacitat crítica de la ciutadania. Per això, la nostra proposta inclou la dinamització d'aquest espai escènic mitjançant una programació cultural, dins del petit teatre de 40 localitats de què disposa el Casal de Barri, on s'hi programaran espectacles per tot tipus de públic.

A més, aquest projecte té també altres objectius.

1. En primer lloc, posar en valor i reconèixer la tasca de projectes de proximitat permetent a col·lectius i companyies amateurs mostrar la seva feina: incloem aquí els grups residents en el casal de barri, que col·laboraran en la programació d'espectacles del Casal exposant les seves obres.
2. En segon lloc, treballar des de la vessant cultural aspectes com la igualtat de gènere, la diversitat cultural o l'atenció a la diversitat funcional, a més dels valors que persegueix l'entitat gestora, arribant a diferents tipus de públic, inclòs el familiar.

La línia que segueix la programació d'espectacles parteix d'un concepte, diversitat:

- Diversitat en el gènere o branca escènica: al casal s'ofereixen des de concerts de cantautors o escoles de música de l'entorn, passant per teatre comèdia i drama, fins a conta-contes, màgia, titelles o monologuistes.
- Diversitat en el públic objectiu: la programació va dirigida a diferents col·lectius, des d'infants amb famílies, a persones adultes i gent gran.
- Diversitat en els grups que hi actuen: fomentar la cultura i el teixit associatiu està entre els nostres objectius. És per això que a la programació del casal hi tenen cabuda tot tipus de companyies, tant amateurs com més professionalitzades.

A més, al 2018 ja vam incorporar a la programació d'espectacles els següents criteris que seguirem treballant de cara al 2025:

- Atenció a la diversitat cultural amb una proposta d'espectacles que combati els rumors, estereotips i les actituds discriminatòries, en ocasions en col·laboració amb la Xarxa Antirumors als barris de la XBCNA en la qual participem activament.
- Atenció a la perspectiva de gènere, proposant espectacles que treballin el gènere des d'una vessant més lúdica i fomentin la reflexió. Però també sent atentes als missatges que transmetem en els espectacles en general, fent partícips d'aquesta reflexió també a artistes i companyies (veure ANNEX E: Fitxa tècnica espectacle).
- Atenció a la diversitat funcional, incloent propostes culturals accessibles.

Preus i periodicitat

A fi de fomentar aquesta activitat i oferir unes condicions dignes als grups que participin de la programació d'espectacles regular, ens plantejem un format de finançament híbrid que combinaria: espectacles gratuïts, taquilla inversa i una política de preus assequibles que aniria entre els 4 i els 10€, en concret:

- Espectacles infantils-familiars: 4€
- Espectacles per persones adultes: 5-8€

L'execució d'aquesta activitat s'inclourà prioritàriament dins l'horari d'apertura del Centre (de dilluns a divendres, i puntualment dissabte al matí), a raó d'un espectacle al mes, a excepció d'agost. Pel que fa a setembre, els espectacles s'inclouen dins el marc de la celebració de la Festa Major del Poblenou.

B) Col·laboració amb Casal de Gent Gran Quatre Cantons i l'Institut Maria Espinalt

A l'octubre de 2012 vam iniciar un acord de col·laboració amb el Casal de Gent Gran Quatre Cantons situat a 20 metres de nosaltres i amb la complicitat de l'Ajuntament. Aquest acord ens permet fer ús de la sala polivalent del Casal de Gent Gran, realitzant-hi activitats de dilluns a divendres en horari de 19.30-21h o 20-21h, després del seu horari de tancament, quan ells ja no tenen activitat. A canvi d'aquest espai, programem activitats conjuntes i intergeneracionals per fomentar la relació entre els públics existents en els dos equipaments, duent-se a terme majoritàriament al seu equipament. També, d'acord a les necessitats que ens transmet la seva dinamitzadora, el nostre Casal programa a les seves sales (i n'assumeix el cost), per al seu públic, activitats com xerrades, tallers, visites culturals per Barcelona i actuacions diverses.

Pel que fa a l'Institut Maria Espinalt, al 2020 vam establir, en post-pandèmia, un acord de col·laboració d'intercanvi d'espais: per part del Casal, utilitzem puntualment la seva pista coberta a últimes hores de la tarda per a les activitats més nombroses que, per motius d'aforament, no tenen cabuda al nostre centre. Per part de l'Institut, utilitzen el teatre del Casal de Barri per determinades activitats curriculars, generalment relacionades amb la sala polivalent i teatre.

C) Exposicions

Aquesta proposta respon a l'objectiu de visibilitzar les feines i projectes que fan persones, entitats i col·lectius prioritàriament de l'entorn. L'absència de la finalitat de lucre és requisit indispensable per formar part de la programació d'aquesta activitat. Davant l'existència de més d'una proposta, la prioritització que fem serà la següent:

- En primer terme, projectes sorgits de persones, entitats i col·lectius que formen part del Casal de Barri i l'entitat gestora. Per exemple, exposicions dels treballs resultants de grups com les trobades fotogràfiques o el taller de dibuix i pintura del Casal.

- En segon terme, iniciatives sorgides de persones, entitats o col·lectius de l'entorn immediat, o que tractin el Poblenou en la seva proposta. Alguns exemples serien les exposicions de maquetes a escala d'un veí del barri, en Joaquín Pérez Collado; l'exposició de l'alumnat de l'institut Maria Espinalt sobre demografia al Poblenou; o les exposicions fotogràfiques del Fotoclub Poblenou.
- Finalment, projectes els objectius dels quals siguin també els que persegueix el casal de barri i l'entitat gestora, per part d'entitats i col·lectius sense ànim de lucre i no necessàriament del territori. Seria un exemple l'exposició Pirulís Barcelona, sobre les columnes de lliure expressió.

Aquestes exposicions poden anar acompanyades d'activitats complementàries com xerrades, projecció de documentals, música, lectura de poemes... I conclourem l'acte d'inauguració amb un petit *bernisage*, per comentar l'exposició en un espai més informal i fer una mica de xarxa.

L'espai previst per a aquesta activitat és el vestíbul del Casal, l'espai més transitat, però si l'exposició és més llarga, l'espai que oferim s'allarga fins al final de l'equipament. La durada de les exposicions acostuma a ser de 3 setmanes i, pel que fa a la periodicitat amb què realitzarem les exposicions, en farem almenys una per trimestre, tot i que actualment n'estem oferint una al mes.

La informació d'aquest espai obert d'exposicions es publicarà com fins ara als diferents programes d'activitats que imprimim, així com a la web del Casal de Barri, cartelleig i TAM exterior del Casal.

D) Sortides i visites culturals

Aquesta activitat respon a l'objectiu de promocionar la cultura dins i fora de l'equipament, i fomentar el coneixement del nostre patrimoni. Per això el nostre projecte contempla la realització de visites i sortides, de diferents tipus i formats:

- Itineraris per barris i zones concretes de Barcelona amb l'objectiu de conèixer la seva història, cultura, tradicions... Aquestes visites guiades les realitza un col·lectiu o una guia especialitzada en la matèria. La durada d'aquests itineraris serà d'entre 1h 30 mins - 2 hores aproximadament.
- Visites guiades al propi patrimoni històric, com serien les visites al Palau de la Generalitat, a la Casa Vicens o a la Pedrera. Aquestes visites poden donar-se aprofitant els programes ja existents a Barcelona, o bé mitjançant una guia per a una explicació més detallada.
- Sortides en grup al teatre, podent gaudir així de preus per a grups més ajustats i facilitant el retrobament de persones amb els mateixos interessos i inquietuds. En aquest sentit, hem establert un acord de col·laboració amb la Sala Beckett per afavorir la nostra participació a les seves propostes culturals.
- Visites en grup a alguna exposició o museu. Aquesta és una de les propostes que han sorgit dels diferents processos participatius per elaborar el projecte, de manera que intentarem incorporar-ho de cara al 2025-2026. Actualment ja oferim visites en grup a exposicions, com és el cas de les visites a l'Ideal Barcelona, però no ho estem fent amb els museus, i han sorgit algunes idees interessants, com el Museu de l'Art Prohibit.

La calendarització que proposem per aquesta activitat és fer una sortida al mes, amb la següent proposta d'horaris;

- Itineraris, visites guiades o visites exposicions: generalment en dissabte o diumenge matí, combinant els itineraris amb les visites de preus més ajustats.
- Sortides al teatre: dissabte tarda o diumenge tarda

G) Servei de préstec de material

El Casal disposa d'una petita biblioteca, gestionada actualment pel Club de Lectura, on s'hi poden trobar en servei de préstec novel·la actual, juvenil i una selecció de clàssics.

A més, estem pendents de veure com es concreta un projecte sorgit del Casal de Barri de Diagonal Mar relacionat amb la cessió comunitària del material audiovisual dels diferents Casals de Barri, així com la sala polivalent.

7. ACTIVITATS QUE S'OFEREIXEN EN UN PRIMER ANY D'ACTIVITAT

Seguint amb la trajectòria actual i d'acord als grups i activitats funcionant actualment, proposem un programa d'activitats similar al que s'adjunta en l'Annex F: Programa d'activitats octubre-desembre 2024. En una graella, quedaria de la següent manera:

	ADULTS (+18)	JOVES (+13)	FAMILIARS/INF.	MATI	TARDA	DISSABTE	REGULAR	MONOGRÀFIC	GRATUIT
TALLERS									
COS, MENT, SALUT I BENESTAR									
Artteràpia	x	x			x			x	
Pilates, ioga, feldenkrais, hipopressius...	x	x		x	x		x		
CONEIXEMENTS									
Idiomes (català, anglès, italià, francès)	x	x		x	x		x		x/-
Cuina: sense gluten, vegetariana, rebosteria	x	x			x		x	x	
Noves tecnologies	x	x			x		x	x	x
AUTOSUFICIÈNCIA									
Cosmètica natural, elaboració del propi sabó, zero waste...	x			x	x	x	x	x	
Restauració de mobles	x				x		x		
Confecció de la pròpia roba	x	x			x		x		
FAMILIARS									
Primeres notes musicals (0 a 3 anys)			x	x	x		x		
Massatge infantil			x	x				x	
Ioga en família, ioga postpart...			x		x		x		
BALLS I MOVIMENT									
Individual: Zumba, bollywood, country, salsa, etc.	x	x		x	x		x		x/-

En parella: Balls de saló, salsa	x				x		x		
HAB. ARTÍSTIQUES									
Patchwork	x			x			x		
Guitarra	x	x			x		x		
Pintura i dibuix	x	x			x		x		
XERRADES	x	x	x	x	x	x		x	x
ESP AIS DE TROBADA									
Sardanes	x				x		x		x
Club cosmètica	x				x		x		
Club lectura	x				x		x		x
Parelles lingüístiques	x			x	x			x	x
Espai de criança			x	x			x		x
Scrabble en català	x	x			x		x		x
Esriptura català	x			x			x		x
Costura creativa	x	x			x		x		x
Punt de creu	GG				x		x		x
Reparació petits electrodomèstics	x					x		x	x
Espai de dol	x				x		x		x
Cercle de dones	x				x		x		x
Tennis taula	x	x				x	x		x
Foto-fòrum	x	x			x		x		x
Jocs de taula	x	x	x			x		x	x
VISITES CULTURALS	x		x		x	x		x	x/-
ESPECTACLES	x	x	x		x	x		x	x/-
EXPOSICIONS	x				x		x		x

8. ORGANITZACIÓ INTERNA I FUNCIONAMENT DE L'EQUIPAMENT

Personal

L'entitat gestora proposa el següent organigrama per a la gestió del Casal de Barri, que respecte el passat conveni de gestió, ha incrementat al 100% la jornada de la categoria laboral d'Informadora, quedant de la següent manera:

- Una coordinadora a jornada completa 37,5h (categoria Direcció)
- Una dinamitzadora a jornada completa 37,5h (categoria Coordinació d'activitats)
- Una informadora a jornada completa 37,5h (categoria Informador)

La relació de tasques de cada categoria és la següent:

- Coordinador/a del Centre (horari de dilluns a divendres, 9 a 14h i 16 a 18.30h)*:
 - Coordinar els diferents espais de participació i governança del Casal i l'entitat gestora.
 - Participació conjunta amb l'equip de gestió del seguiment del projecte amb l'Ajuntament i altres òrgans de governança (valoració, presentació documentacions, nous projectes a presentar, etc).
 - Seguiment econòmic del projecte.
 - Tasques administratives i comptables relacionades amb facturació de talleristes i altres proveïdors/serveis; relació amb el banc i disponibilitat d'efectiu a les caixes.
 - Recepció de propostes i trobades amb persones i projectes que es presenten.
 - Revisió i valoració conjunta de propostes d'activitats (tallers, xerrades...).
 - Cerca d'espectacles/grups/artistes per a la programació cultural del Casal, de manera consensuada amb l'equip de gestió i la Comissió de Gestió: contacte i negociació per a la concreció d'espectacles.
 - Seguiment dels serveis de neteja i manteniment (amb el personal de neteja, amb l'empresa i amb l'Ajuntament).
 - Relació amb la gestoria (conjuntament amb la persona tesorera de l'associació).
 - Representació Institucional en actes de l'Ajuntament i Districte (processos participatius, òrgans de participació, reunions varies...).
 - Participació en reunions xarxa comunitària del Poblenou i de ciutat, conjuntament amb les altres membres de l'equip de gestió.
 - Supervisió de la comunicació del Casal de Barri i imatge corporativa.
 - Atenció persones usuàries.
 - Acollida del voluntariat.
- Dinamitzador/a (coordinadora d'activitats), a jornada completa, de dilluns a divendres de 9.30 a 14h i de 15.30 a 18.30h *:
 - Atenció a l'usuari: presencial, telèfon, correu electrònic, xarxes.

- Informació i acompanyament al usuari/usuària.
 - Coordinació d'activitats, calendari i espais.
 - Coordinació amb professorat.
 - Comunicació interna del Centre: seguiment activitats amb persones usuàries, elaboració i enviament enquestes, actualització d'informació dels diferents grups i col·lectius a la web del Casal, imatge gràfica, formularis i altres, etc.
 - Comunicació externa i pública del Centre: Elaboració de productes impresos i multimèdia com programes d'activitats i espectacles, elaboració de díptics, flyers i cartelleria, actualització de la pàgina web del Casal i entitat gestora, gestió de xarxes socials i Telegram, elaboració de material digital per *mailchimp*, altre material multimèdia a demanda, enviament informació portals Ajuntament, Districte i Casals.
 - Informació i acompanyament a l'usuari/usuària.
 - Seguiment base de dades.
 - Realització inscripcions activitats i espectacles.
 - Redacció de projectes i subvencions.
 - Suport tècnic a tallers.
 - Participació en reunions xarxa comunitària Poblenou i de ciutat.
- Informador/a, a jornada completa de dilluns a divendres en horari 13h a 21.30h, amb una hora per dinar. Desenvoluparà les tasques següents*:
 - Atenció a l'usuari: presencial, telèfon i correu electrònic.
 - Informació i acompanyament al usuari/usuària.
 - Seguiment base de dades.
 - Suport tallers.
 - Tasques administratives i arxiu.
 - Suport organització activitats.
 - Suport tècnic espectacles.
 - Gestió d'incidències.
 - Suport en la comunicació del Centre: mailings, xarxes socials, web, cartelleria.
 - Suport, manteniment i actualització del material difusió, expositors i TAM.
 - Suport, manteniment, muntatge i desmuntatge d'espais.
 - Realització inscripcions tallers.
 - Venda entrades espectacles.
 - Participació en reunions xarxa comunitària Poblenou i de ciutat.

I per últim, persones voluntàries que ajuden en tasques de distribució d'informació, atenció al públic en diferents horaris, suport en el control dels espectacles, suport administratiu... i també en les diferents comissions de treball: comissió de gestió, comissió de gènere i futura comissió d'inclusió.

Horaris

Per tal de complir amb les activitats proposades, el Casal obrirà les seves portes en l'horari següent:

- **Matí:** Dilluns a divendres, de 9,30 a 13h.
- **Tarda:** De dilluns a divendres, de 16 a 21h.

El casal estarà obert, doncs, un mínim de 42,5 hores.

En aquest horari, a més de dur-se a terme les diferents activitats que es proposen, també hi haurà servei d'atenció al públic, ja sigui per les persones contractades o per les persones voluntàries del Casal, podent realitzar la persona usuària qualsevol dels tràmits que tenia previstos: sol·licitar informació, inscriure's a una activitat, etc.

Tot i així, el Casal **oferirà activitats en cap de setmana, dissabte i diumenge**, oferint aquelles activitats que sabem que tenen molta acceptació i bona acollida per part del nostre públic:

- Visites, rutes i itineraris culturals
- Sortides en grup al teatre
- Espectacles familiars en dissabte matí
- Activitats relacionades amb el calendari festiu i tradicional
- Jornades de jocs de taula
- Jornada de reparació d'electrodomèstics
- Espai de trobada autogestionat per tennis taula

I, en definitiva, tot allò que l'equip de gestió i la comissió de seguiment valori que hi pot tenir cabuda.

Pel que fa al calendari de tancament del centre, s'adjunta proposta a l'annex G.

Normativa interna de l'equipament

Durant el 2020-2021 es va crear un grup de treball per actualitzar el règim intern, el qual va ser presentat en la reunió de la Comissió de gestió del 27 de juliol de 2021, i ratificat després del període d'esmenes en data 10 de setembre de 2021. Aquesta normativa interna contempla, entre altres ja mencionats, aspectes com:

- Característiques del centre: descripció d'espais, ús i aforament dels mateixos
- Organització interna bàsica: horaris, personal i funcions
- Òrgans de participació i governança
- Funcionament amb les entitats, grups i col·lectius del Casal: drets i deures, obligacions
- Criteris per a la cessió d'espais i materials i procediment
- Procediment per a la programació d'activitats del Centre
- Procediment d'inscripció (s'amplia a continuació)

Entenent que aquest règim intern cal actualitzar-lo i incloure alguns paràmetres que actualment no hi figuren, crearem novament un grup de treball per incloure alguns punts addicionals com: criteris per a la sala d'exposicions, criteris per a l'actualització de la informació o els criteris en els espais de trobada.


Aquest grup de treball estarà format per membres de l'entitat gestora pel que fa a criteris generals del projecte i aspectes que venen determinats directament per l'Ajuntament, i per membres de la Comissió de gestió per a criteris de funcionament ordinari, a fi de treballar conjuntament aquesta normativa.

Val a dir que molts d'aquests criteris, ja els tenim tipificats en altres documents (per exemple en el present, llest per a visualització i descàrrega a la web d'anys precedents), però efectivament estem d'acord en que cal unificar-les en un document únic.


S'adjunta la normativa vigent i els respectius annexos en l'annex B, ja mencionat.

Atenció al públic

Pel que respecta als tràmits que realitza la persona usuària, que poden ser tots els detallats en la tipologia d'activitats i serveis (sol·licitar informació, inscriure's a una activitat, proposar un projecte) es preveuen diferents metodologies:

- Sol·licitud d'informació: els i les usuàries poden sol·licitar informació tant de manera presencial dins l'horari establert, com per correu electrònic, per telèfon, whastapp, a través de l'apartat CONTACTA de la web o les diferents xarxes socials. Al Casal hi podran trobar informació de tot tipus, ja siguin d'esdeveniments i processos relatius al Casal i entitat gestora, com del barri, com de la ciutat de Barcelona, mitjançant punts d'informació en expositors i taulell.
- Inscripció a les activitats: Pel que fa a les activitats pròpies del Casal i a l'inscripció d'aquestes, es pot fer de diferents maneres, depenent de l'activitat i si aquestes tenen un cost econòmic o no. Per exemple:
 - Tallers o formacions amb cost econòmic: es fa de manera presencial i per estricte ordre d'arribada, ja que el pagament s'ha de fer al Casal en efectiu o targeta de crèdit. Puntualment, si la persona és de fora del barri o té problemes per apropar-se al Casal, s'ofereix la possibilitat d'inscripció *online* i pagament amb transferència bancària. Valorarem de cara a aquesta concurrència el cost d'implementar inscripcions online, tot i que s'està parlant d'aquest tema a nivell de xarxa de Casals de Barcelona.
 - Xerrades, espais de trobada i altres activitats sense cost econòmic: ho poden fer de manera presencial, per telèfon o telemàtica, mitjançant un formulari de Google:  <https://forms.gle/6HkSj1F4G9hzCrN99>
 - Visites culturals i altres sortides: donat que s'espera gent d'arreu, es facilita la inscripció i el pagament de la ruta per transferència bancària, a més de manera presencial al Casal de Barri.
 - Espectacles en cap de setmana: s'ha de fer de manera presencial, sigui gratuït o de pagament, i en aquest segon cas preferiblement en efectiu ja que no podem assumir costos de comissions del banc en espectacles tan ajustats de preu.

Per a totes les activitats indicades, excepte en els espectacles, se'ls fa omplir les butlletes d'inscripció mencionades anteriorment, per tal de portar un control i obrir fitxa de la persona usuària a la base de dades, així com del consentiment per enviar informació per correu electrònic del butlletí del Casal.

- Sol·licitud d'espais: els i les usuàries i col·lectius/entitats poden sol·licitar espais mitjançant l'apartat CESSIÓ I LLOGUER D'ESPAIS de la web, de manera presencial al Casal de Barri, o bé via correu electrònic. En tots els casos se'ls fa complimentar un formulari per avaluar necessitats, i per poder tractar amb l'òrgan pertinent aquesta cessió d'espai: amb l'equip de gestió del Casal si és una cessió puntual o ordinària, o amb la comissió de gestió si és una cessió d'espai de diversa índole. Aquest formulari es pot descarregar també a la web:  <https://www.cdbacderodap9.org/contacta/sollicitud-espais/>

En base a aquest document es valora la cessió, contrapartida o eventual lloguer, i es concreta una trobada amb el col·lectiu per ampliar informació o comentar el condicionat d'aquesta cessió/lloguer.

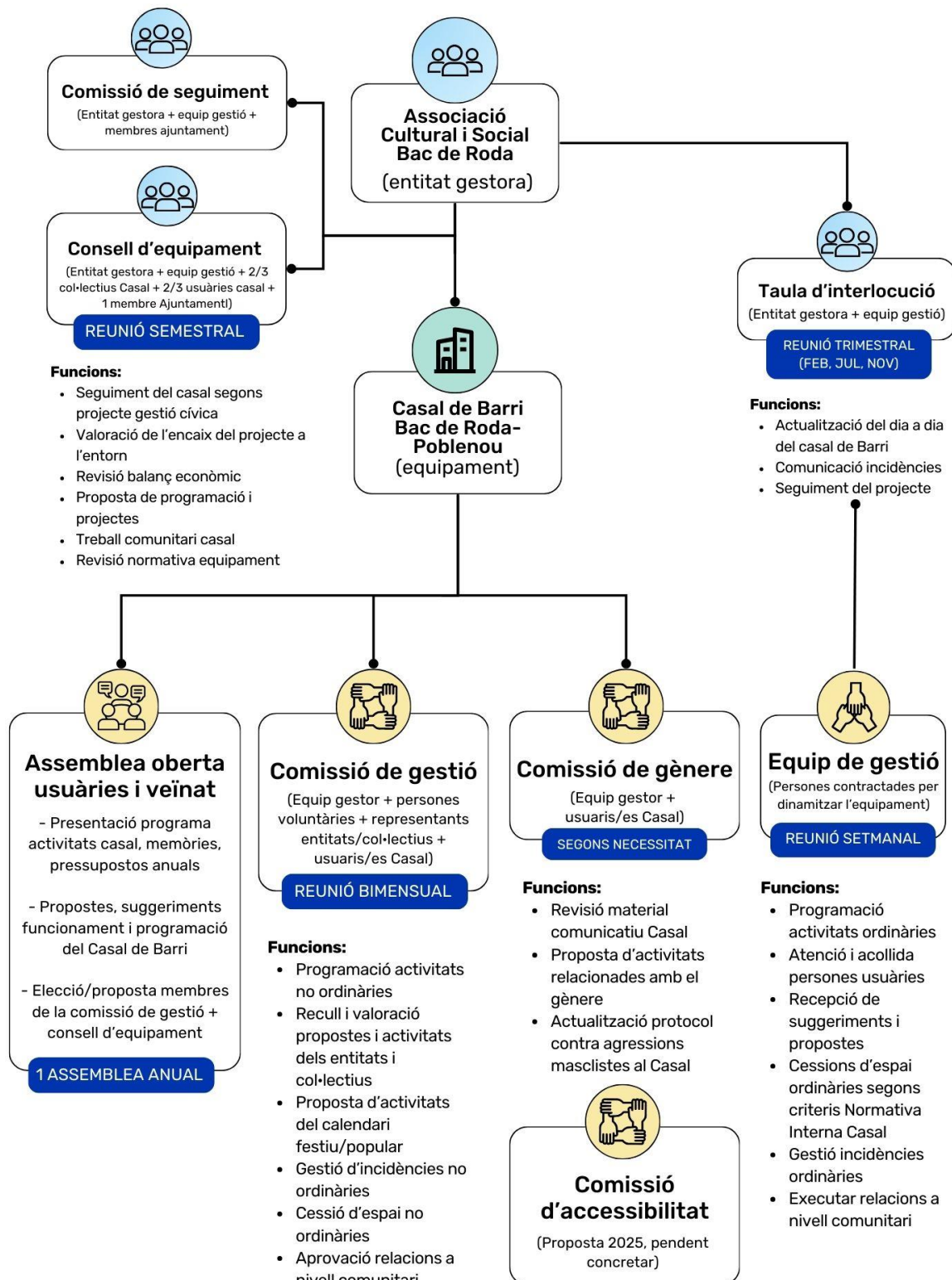
- Proposta de projectes: els i les usuàries i col·lectius/entitats poden proposar projectes per portar a terme al Casal de Barri. Ho poden fer de manera presencial o per correu electrònic: En tots els casos es demana una descripció detallada de la proposta, a fi de poder tractar amb l'òrgan pertinent la inclusió de la mateixa. Normalment abans d'aquesta reunió, l'equip gestor organitza una trobada amb el col·lectiu o entitat per ampliar informació.

9. MECANISMES DE PARTICIPACIÓ A L'EQUIPAMENT

El projecte que proposem planteja la participació del veïnat des de tres vessants, i és aquesta la trajectòria que seguim des de fa anys:

- Com a usuaris/es finals de les activitats
- Com a promotors/es d'activitat portant a terme idees i projectes
- Com a part de la gestió del Casal formant part dels diferents òrgans de governança i de la presa de decisions

Abans, però, aquesta és la proposta d'organigrama per a la gestió de l'equipament (figura 2):



Descripció de l'organigrama

Per al quotidià del funcionament del Casal i la resolució d'incidències bàsiques, l'**equip gestor**, designat per l'entitat gestora, solventa les tasques del dia a dia, clarament definides d'acord al règim intern. L'equip gestor el formen les persones contractades per a dinamitzar el Casal de Barri.

Davant noves propostes, qüestions relatives als usuaris o la cessió d'espais no ordinàries, recull de propostes d'activitats dels grups/col·lectius allotjats al Casal, etc., es realitzaran reunions bimensuals amb la **Comissió de Gestió**. Aquesta comissió de gestió està formada per:

- Les tres persones que gestionen diàriament el casal de Barri (equip gestor)
- Les persones voluntàries que ens ajuden a les tardes (que poden o no formar part de l'entitat)
- Representants de les entitats/col·lectius que fan ús del Casal de Barri, i espais de trobada
- Usuaris i usuàries del Casal

Les persones membres de la comissió de gestió poden sorgir de l'assemblea anual de persones usuàries i veïnat, o a pròpia proposta, o a petició de l'equip de gestió segons implicació de la persona usuària: moltes vegades, cal picar a la porta perquè per sí soles no es proposen.

Per a temes específics relacionats amb el **gènere** o amb l'**accessibilitat** al casal, es treballaran segons necessitat a les respectives comissions. És a dir, per una banda, la comissió de gènere, que va néixer al 2021 però va agafar força el 2022 amb l'objectiu d'elaborar el *Protocol contra agressions masclistes del Casal de Barri* (veure Annex H: Protocol). Aquesta no té una periodicitat establerta, sinó que ens reunim puntualment quan sorgeixin temes relacionats, estem per tancar una programació, s'apropen dates senyalades, etc. Per l'altra, la nova comissió d'accessibilitat, pensem que tindrà el mateix funcionament, tot depen de la quantitat de persones voluntàries interessades a participar de la mateixa. Està per veure com es desenvolupa a partir del 2025.

Pel que fa a l'Ajuntament, tenim dos mètodes de control: les **comissions de seguiment** i el **Consell d'Equipament**. Per una banda, la comissió de seguiment no té una periodicitat fixa establerta, s'en realitzen 2 o 3 l'any, segons necessitats, i es tracten temes més pràctics relacionats amb la gestió cívica i el dia a dia del Casal, per exemple: durant el 2024 vam tractar una proposta d'augment de preus d'activitats, o una proposta de reinversió de romanent del 2023. De l'altra banda, el Consell d'Equipament té la finalitat de valorar l'assoliment d'objectius a nivell conceptual, l'encaix del projecte entre el veïnat i revisar el balanç econòmic, entre d'altres, i es realitzaran dues reunions anuals amb els següents participants:

- 1 representant de l'equip gestor
- 2 representants de l'Entitat Gestora de l'equipament
- 1 persona en representació de l'Ajuntament (Districte)
- 2/3 entitats/col·lectius del casal o del barri
- 2/3 persones usuàries de l'equipament

Finalment, s'ha creat una **Taula d'interlocució** entre l'equip de gestió i l'entitat gestora. L'objectiu és mantenir una comunicació fluida entre ambdues parts per avaluar de manera continuada l'evolució del

projecte. Tot i que sabem que les reunions informals es produiran setmanalment com fins ara, i fins i tot, diàriament, reflectirem trimestralment els punts tractats i acords presos, si s'escau.

No obstant, els rols de l'entitat gestora seran:

- Línies estratègiques del projecte
- Aportarà voluntariat els dies entre setmana, a la tarda
- Els grups que en formen part podran participar de la programació del Casal i la comissió de gestió
- Marcarà la contractació laboral i les seves condicions

Per últim, el Casal compta amb **voluntariat**, que pot ser membre de l'entitat gestora (o no) i que fa les tasques següents:

- Participa de la comissió de gestió del centre
- Fa tasques d'atenció al públic, inscripcions i altres
- Ens ajuda en el bustieg de programes i cartelleig d'activitats
- Organitza activitats, generalment espais de trobada

Participació com a usuaris i usuàries finals

Aquest és el nivell més baix d'implicació ja que planteja la participació des del punt de vista del gaudi de les activitats. Les activitats en sí mateixes són la porta a través de la qual el veïnat ens coneix i pot esdevenir, mica en mica, part activa del projecte. Per altra banda, les activitats que plantejem volen fomentar la relació social i la inclusió del nou veïnat (un dels nostres objectius com a Casal de Barri i entitat gestora) ja que sovint les activitats lúdiques esdevenen un mitjà per conèixer gent.

Participació com a promotors i promotores d'activitat

El Casal de Barri posa a disposició del veïnat els seus espais perquè la ciutadania pugui desenvolupar les seves idees i projectes amb finalitat social i col·lectiva. Aquest és un nivell d'implicació més alt pel qual la ciutadania s'organitza i fa ús de l'equipament per a finalitats comunitàries. Actualment oferim espais d'aquestes característiques (per exemple, tots els espais de trobada) i es contempla en el present projecte seguir fomentant aquests espais, ja que promocionar la participació activa està entre els objectius del Casal de Barri i l'entitat gestora, i perquè aquestes persones són la força que garanteixen i generen accions concretes al nostre entorn.

Participació com a gestors i gestores del Casal de Barri

I finalment, el Casal fomentarà la participació en el seu nivell d'implicació més alt, el de la gestió del centre, formant part dels diferents òrgans de governança i de la presa de decisions tal com esquematitzat al punt anterior. En concret, es proposen tres òrgans de participació:

1. Assemblea d'usuaris i usuàries del Casal, i veïnat
2. Comissió de gestió del Casal, comissió de gènere o comissió d'accessibilitat
3. Consell d'equipament

Per altra banda, la ciutadania també disposa de canals continus de participació i suggeriments, de menys implicació personal però també prou efectius per a l'equip de gestió, com serien:

- Mitjançant correu electrònic
- A través de l'apartat suggeriments de la web
- A través de les enquestes de satisfacció realitzades trimestralment als i les usuàries mitjançant *google forms* (veure ANNEX I: Model d'enquesta d'avaluació)
- A través d'enquestes puntuals a la web i xarxes sobre els interessos i inquietuds del veïnat.

Exemple enquesta Projecte Casal de Barri 2025 participat:

 <https://forms.gle/ic1J9RfhCRR6qdjm9>

- De manera personal, fent el suggeriment a les persones que atenen al taulell, ja que l'equip gestor és molt proper i accessible.

10. SISTEMA D'AVALUACIÓ DELS RESULTATS I FONTS DE VERIFICACIÓ

Per valorar el seguiment d'aquestes activitats ens basarem en indicadors objectius i subjectius. Els objectius es tradueixen en indicadors numèrics i els subjectius, amb el grau de satisfacció del veïnat respecte les activitats del Casal i en el grau de compliment del projecte en diferents òrgans de governança.

Indicadors quantitius

A fi d'avaluar l'impacte de la nostra proposta (avaluar qualitativament el projecte) i el grau de compliment respecte el projecte proposat, realitzem mensualment uns indicadors que enviem a Districte. Aquests indicadors recullen les següents dades:

Tallers / Activitats formatives	
Número de tallers ofertats	
Número de tallers realitzats (de pagament + gratuïts)	
Número Persones Inscrites als tallers presencials	
Homes	
Dones	
No binari	
Número de tallers gratuïts (2)	
Número Persones Inscrites	
Activitats Socioculturals (suma de totes les activitats)	
Número d'espectacles i actuacions	
Número de persones assistents	
Número d'Exposicions, mostres i activitats complementàries	
Número de Xerrades i conferències	
Número de persones assistents	
Número de píndoles o càpsules formatives	NOU
Número de persones inscrites	
Número de passejades o rutes guiades	NOU
Número de persones assistents a les passejades o rutes	
Iniciatives, projectes i racons comunitaris (nou Indicador)	
Activitats d'atenció individualitzada	
Cessions a Entitats i grups	
Número de grups autogestionats	
Número de persones que integren els grups	
Número de serveis allotjats al casal	
Número d'entitats a les que s'ha fet cessió d'ús dels espais	
Estables	
Puntuals	

Número de lloguers d'espais a les entitats i altres
Número d'activitats amb contraprestació
Participació
Número d'òrgans de participació realitzats (externs) (1)
Número de reunions dels òrgans de participació del Casal (interns) (2)
Número de reunions amb entitats/grups del territori/districte/serveis

Fonts de verificació

Per poder recollir amb eficàcia aquests indicadors, disposem, en primer terme, d'un formulari d'inscripció que sol·licita dades de contacte, activitat a la qual es vol participar, autorització de representant legal (si s'escau) i consentiment de la política de privacitat (veure annex J: Formulari inscripció presencial). Aquest formulari també es pot descarregar de la nostra pàgina web en l'enllaç:

 https://www.cdbacderodap9.org/documents/cdb_fullinscripcio_grpd_2021_a4.pdf

De cara al 2025, juntament amb la comissió de gènere, volem estudiar com recopilar informació relativa a noves expressions de gènere e identitats a la butlleta d'inscripció, a fi de reflectir al màxim la pluralitat del casal (si hi és).

I, en segon terme, comptem amb una base de dades feta a mida que ens permet portar un control acurat sobre les activitats que s'ofereixen i que requereixen inscripció prèvia, i els/les usuàries inscrites a les mateixes amb informació de contacte, edat, gènere i si han signat o no la política de privacitat. Concretament, s'inclouen a la base de dades tot allò relatiu a tallers, xerrades, espais de trobada, itineraris... A la base de dades introduïm la informació obtinguda del procés d'inscripció i de les mateixes activitats:

> Figura 3. Dades relatives a les activitats



Casal de Barri
Bac de Roda - Poblenou **Alta i manteniment de cursos**

CODI CURS: CURS ANULAT

NOM CURS:

IMPORT DEL CURS:

IMPORT MATERIALS:

MATERIALS CURS:

DL DM DX DJ DV DS DG **HORARI DEL CURS:**

ANY DEL CURS: **TRIMESTRE:**

TIPUS DE CURS:

MAXIM ALUMNES:

TOTAL SESSIONS:

DATA D'INICI: **DATA FINAL:**

EDAT ALUMNES:

OBSERVACIONS_CURS:

DNI PROFESSOR:

NOM PROFESSOR:

TELEFON CONTACTE:

eMAIL CONTACTE:

ADREÇA POSTAL:

CODI POSTAL:

POBLACIÓ:

COST PER SESSIO:

TIPUS PAGAMENT:

COST MATERIAL CASAL:

COST TOTAL DEL TALLER:

OBSERVACIONS_PROFESSOR:

NOM ALUMNE	COGNOMS ALUMNE	TEL1	TEL2	ADREÇA CORREU

gistro: 14 1905 de 1905 Sin filtrar Buscar

> Figura 4. Dades relatives als i les usuàries

Casal de Barri
Bac de Roda - Poblenou **Alta i manteniment d'alumnes**

DNI: GÈNERE:

NOM I COGNOMS:

DATA NADAMENT: MENOR D'EDAT?:

eMAIL:

TEL.1:

TEL.2:

ADREÇA:

CODI POSTAL:

POBLACIÓ:

SUBS. WEB RGPD:

SIGNAT RGPD:

OBSERVACIONS:

CODI CURS	NIL	NOM DEL CURS	IMPORT	PROFESOR	D D D D D D L M X J V S M	HORARI	TIPUS CURS
<input type="text"/>	<input type="text"/>	<input type="text"/>	0,00 €	<input type="text"/>	<input type="text"/>	<input type="text"/>	<input type="text"/>

gistro: 4764 de 4764 Sin filtrar Buscar

Amb aquestes dades que recollim, l'actual base de dades permet dos tipus d'accions; fer consultes i imprimir llistats, sobre:

- Participants totals per període + dades associades
- Participants totals per curs + dades associades
- Nombre d'activitats per període + dades associades
- Nombre de cursos fets per els/les usuàries
- Llistes d'inscripció a activitats
- Llistes de control d'assistència per avaluar l'evolució de la participació durant el desenvolupament del taller
- Llistat d'activitats per balanç econòmic

Per altra banda, la base de dades ens permet recollir altres dades no rellevants per a l'avaluació d'aquests indicadors concrets, però sí per a la gestió del Casal i les pròpies avaluacions, com:

- Nombre de professors per període
- Usuaris i usuàries que evolucionen de persones interessades a participants
- Llistats d'emergència per comunicar incidències sobre les activitats
- Nombre i relació d'activitats per període
- I molts d'altres.

Per últim, per complementar els indicadors, hem elaborat uns fulls de càlcul (excel) amb els que recopilem altres dades necessàries per al control del projecte:

1. Document 1: Participació comunitària del Casal (nombre d'espais en què participa el casal al territori)
2. Document 2: Control de cessió d'espais (quantifica la tipologia de la cessió, l'entitat o col·lectiu que ha fet la petició, els dies, i si se n'ha derivat una cessió gratuïta o pagament. Veure annex K: Control de cessió d'espais).

A dia d'avui, la nostra base de dades no recull els indicadors d'activitats que no requereixen inscripció prèvia com serien les exposicions o els espectacles que conformen el projecte de Dinamització de l'espai Escènic. Per aquestes activitats es fa un control numèric, manual en el cas d'exposicions i mitjançant la venda d'entrades (o invitació, si l'espectacle és gratuït), en el cas d'espectacles.

Indicadors qualitius

Per altra banda, al Casal posem especial interès als indicadors subjectius, que representen el grau de satisfacció de l'usuari / usuària respecte el Casal i les activitats que ofereix. Per copsar aquesta informació ho fem (i seguirem fent) de la següent manera:

- A. Enquestes d'avaluació de les diferents activitats.
- B. Assemblea d'usuaris i usuàries per vehicular propostes, idees, projectes, suggeriments.
- C. Un *feedback* directe amb els/les participants respecte la qualitat de les activitats proposades.
- D. Un *feedback* amb el professorat / col·lectiu que realitza l'activitat.
- E. Reunions amb la Comissió de Gestió i el Consell d'Equipament per valorar assoliment d'objectius i execució del projecte.
- F. Seguiment del projecte amb diferents espais de participació: Taula de Casals de Districte.

A) Enquestes d'avaluació

Aquestes enquestes es passen a totes les activitats noves com tallers, xerrades (si s'ha requerit inscripció prèvia), itineraris i visites, algun espectacle/projecció documental que hagi requerit inscripció prèvia i, aleatòriament, a activitats que ja funcionen des de fa temps. Avaluen el grau de satisfacció dels i les usuàries respecte l'activitat que han realitzat i n'obtenim un informe detallat amb gràfics dels diferents ítems que s'avaluen, i dels comentaris addicionals que s'hi realitzen. A posteriori analitzem aquests resultats amb l'equip de gestió. Aquesta enquesta s'envia en format digital i ens permet avaluar els següents ítems:

- Avaluació de professorat
- Avaluació del contingut
- Avaluació d'instal·lacions i mitjans + què s'hauria de millorar
- Impressions generals + valoració taller + observacions
- Centre promotor, comunicació i procés d'inscripció

Veure ANNEX I. Els detallem a continuació.

B) Assemblea d'usuaris i usuàries del Casal

Les assemblees pretenen ser un canal bidireccional on els i les usuàries puguin proposar idees i portar-les a terme, fer suggeriments o queixes. I per part del Casal explicar la situació actual i com estan anant les coses, a més de ser un mitjà d'elecció de les persones que formaran part del Consell d'Equipament, fomentar la participació a la comissió de gestió, entre d'altres. El repte és que la participació a les assemblees sigui més alta que actualment.

La comunicació d'aquesta assemblea es farà com fins ara per correu electrònic, amb cartells a totes les aules i de manera personal en la majoria de les activitats que tenim en curs per tal d'aconseguir la màxima participació possible. També, juntament amb la convocatòria de l'assemblea, demanarem a les persones usuàries quin tema volen incloure a l'assemblea, a fi de poder-lo tractar conjuntament i motivar la seva participació.

C) Feedback amb els usuaris

Aquest indicador subjectiu i més informal el rebem de les activitats de les quals no demanem dades, com serien els espectacles, algunes xerrades, les exposicions, etc. Amb aquestes activitats preguntem de manera directa a les persones què els hi ha semblat l'espectacle o l'activitat que han fet. De vegades, aquest feedback amb la gent es tradueix amb interaccions a les xarxes socials, mitjançant comentaris i ressenyes a *Facebook* i *Google*.

D) Feedback amb el professorat i coordinadors de grups

Periòdicament, normalment coincidint amb l'inici del curs lectiu o bé amb la finalització, es proposa una trobada amb tot el professorat i els/les coordinadores de grups/espais de trobada. L'objectiu d'aquestes trobades és fomentar el sentit de pertinença al Casal, la relació entre el professorat i l'equip de gestió, i posar en comú funcionament bàsic del centre en un ambient distès. En definitiva, fomentar un bon ambient al Casal i entre les persones que gestionen els diferents col·lectius.

E) Amb l'equip de gestió, les comissions de seguiment i el Consell d'Equipament

El projecte també s'avalua qualitativament amb l'equip de gestió del Casal, que és l'òrgan més operatiu del casal i el més dinàmic, ja que és el que avalua en primera persona el grau de satisfacció de les activitats (resultat de les enquestes que enviem als usuaris o dels comentaris que ens fan arribar de manera directa).

Per altra banda, en un nivell superior i conjuntament amb membres de l'Ajuntament, s'efectuen periòdicament comissions de seguiment amb el Districte o el Consell d'Equipament, ja explicats amb anterioritat.

F) Amb la taula de Casals de Barri del Districte de Sant Martí i els tècnics corresponents

Un altre òrgan d'avaluació i seguiment del projecte són les reunions de la taula de Casals de Barri del Districte. En aquestes taules es fa tramesa d'informació comuna al Districte com dates de presentació de sol·licituds, memòries i llicències, s'informa sobre els referents en determinats temes, es fa seguiment de convenis, s'informa sobre assegurances, inversions previstes, comunicació, etc. alhora que compartim programacions, inquietuds i problemes normalment relacionats amb temes de Districte. Aquestes reunions acostumen a tenir una àmplia representació per part dels Casals perquè acostumen a ser molt operatives. També serveix per vehicular peticions, dubtes o fins i tot queixes per part dels Casals de Barri.




11. PLA DE COMUNICACIÓ DEL CASAL

Des de l'inici de gestió d'aquest projecte, el Casal ha donat molta importància a la comunicació, ja sigui interna (amb l'usuari/usuària), ja sigui externa (amb el nou veïnat / comerços / entitats veïnes / Ajuntament), i tant a través de suports impresos com digitals. De fet, nosaltres donem molta importància al material imprès i és per això que hi dediquem forces recursos econòmics, cosa que seguirem fent al proper període de gestió, tant per informar correctament als nostres usuaris i usuàries com per donar-nos a conèixer al barri: l'ubicació del Casal no afavoreix que la gent ens conegui i per això fa que aquest aspecte sigui tant indispensable per nosaltres.

Comunicació pública amb el veïnat, comerços i entitats del territori

Per tal de donar a conèixer les nostres activitats a l'exterior, utilitzarem els següents recursos, ja siguin digitals o en paper (no oblidem que una part de la ciutadania segueix preferint el paper com a suport de les publicacions):

Digital:

- Pàgina web informativa amb les diferents activitats i processos que esdevenen al Casal, al barri i al Districte ( www.cdbacderodap9.org).
 - Periodicitat d'actualització: diària.
 - Públic objectiu: homes i dones de totes les edats, usuaris/es i no usuaris/es del Casal de Barri.
 - Objectiu: Informatiu.
 - Tipus de contingut: Activitats que es duren a terme properament al Casal o bé al barri, on el casal hi hagi participat.
- Difusió a les xarxes socials:
 -  [Facebook.com/casalbarribacderoda](https://www.facebook.com/casalbarribacderoda)
 - Periodicitat: 3 cops / setmana.
 - Públic objectiu: usuaris i usuàries del Casal de Barri (majoritàriament dones), de +51 anys (un 59% del públic del Casal al 2023).
 - Objectiu: informatiu i *engagement*.
 - Tipus de contingut: Activitats que esdevindran pròximament i crònica del que està succeint actualment al casal. Post i històries.
 -  [Instagram.com/acsbacderoda](https://www.instagram.com/acsbacderoda)
 - Periodicitat: històries, segons necessitat (generalment, diària). Feed: 3 cops/setmana.

- Públic objectiu: Persones usuàries i no usuàries del Casal de Barri, d'edats compreses entre els 26 i 50 anys (un 30% del públic del Casal al 2023).
- Objectiu: informatiu i *engagement*.
- Tipus de contingut: actualitat del Casal en primera persona, de l'equip de gestió i voluntariat del Casal, i de les activitats que duem a terme. Mitjançant stories, l'aquí i ara; mitjançant el feed, esdeveniments que poden perdurar en el temps.

> Figura 5. Proposta de contingut per a stories. > Figura 6. Proposta de contingut per a feed.



- [Linktr.ee/acsbacderoda](https://linktr.ee/acsbacderoda) – Per complementar la informació i enllaços clicables a instagram, completa el perfil la plataforma linktr.ee, amb una actualització mensual dels continguts.

Amb aquesta comunicació digital pretenem arribar al 89% del nostre públic, amb el reforç via correu electrònic, que en el nostre cas té molt bona ràtio d'apertura i efectivitat.

- Mailing als nostres associats de tots els actes que organitza el Casal, a través de l'eina *mailchimp*. És la nostra principal eina de comunicació amb la qual fem la tramesa d'informació mitjançant la llista de distribució on hi trobem tant a usuaris/es actuals del Casal, com veïnat interessat en rebre informació, com entitats de territori. Aquesta eina ens aporta fiabilitat, possibilitat de seguiment d'entregues i aporta un plus gràfic als correus que s'envien. Actualment disposem de la versió de pagament per haver superat el nombre de persones subscrietes al *newsletter* en la conta bàsica, la qual aporta novetats com estadístiques,

seguiment de correus per determinar la millor hora per fer els esdeveniments, auto-respostes personalitzades, etc.

- Periodicitat: una setmana abans de cada esdeveniment.
 - Públic objectiu: usuaris/es i no usuaris/es del Casal de Barri, és a dir, qualsevol persona que s'hagi subscrit al newsletter.
 - Objectiu: informatiu.
 - Tipus de contingut: Activitats que esdevindran pròximament al Casal de Barri i actualitat del Casal de Barri en format newsletter.
- Whatsapp: Aquest és més aviat un canal d'atenció al públic, doncs no tenim feta una llista de difusió (tenim una gran quantitat d'usuàries i estem valorant la millor manera de fer-lis arribar la informació tot respectant la política de privacitat de dades). De manera que, quan elaborem material comunicatiu per difondre per whatsapp, ho enviem a coordinadors de grups i espais de trobada de manera que es fa una distribució controlada.

Material imprès:

- Programes de tallers. Es farà bustieg a escales del nostre àmbit d'actuació (canviant de zona cada trimestre per arribar al màxim territori possible) així com a comerços de l'entorn i punt de recollida al casal.
 - Tirada: 1.500 – 2.000 unitats, segons trimestre.
 - Periodicitat: trimestral.
 - Públic objectiu: veïnat i comerços.
 - Objectiu: informatiu.
 - Tipus de contingut: Activitats que esdevindran al trimestre pròxim, al Casal.
- Programa d'espectacles. Es farà bustieg a comerços de l'entorn i punt de recollida al casal.
 - Tirada: 1.000 unitats.
 - Periodicitat: semestral (tot i que sovint, el trimestre octubre-desembre s'inclou al programa regular de tallers).
 - Públic objectiu: veïnat i comerços.
 - Objectiu: informatiu.
 - Tipus de contingut: Espectacles que esdevindran al trimestre pròxim, al Casal.
- Cartelleria per penjar per la zona, a portals i comerços:
 - Tirada: 20 unitats en format A4 i A3 de cada activitat puntual que generem. Per exemple: espectacles, xerrades, projecció d'un documental.
 - Periodicitat: una setmana abans de cada esdeveniment.

- Públic objectiu: veïnat i comerços.
- Objectiu: informatiu.
- Tipus de contingut: Activitats que esdevindran pròximament al Casal de Barri.

Altres:

- Vidres del Casal, mostrador i expositor. Els vidres del Casal són un expositor cap a l'exterior de cara al veïnat que passeja pel nostre carrer. Aquí s'inclouen les activitats del Casal i també totes aquelles que equipaments, entitats i Ajuntament ens fan arribar. A l'interior del Casal també disposem de dos expositors tant nostra com aliena.
- TAM exterior ubicat a la cruïlla Camí Antic de València amb Espronceda. S'hi exposen cartells impresos de rellevància per als vianants que baixen pel c/Espronceda.

Amb l'objectiu de donar a conèixer les activitats a l'exterior però també de participar del manteniment informatiu d'altres plataformes, el Casal enviarà informació constant de tots els actes que realitzem a diferents ens públics i associatius:

- Comunicació de Sant Martí, els quals elaboren un enviament setmanal amb un butlletí d'activitats rellevants del Districte.
- Bigestió, que actualitza la guia.barcelona.cat, i on tenim fitxa oberta i actualitzada de les activitats que realitzem. (📍 http://guia.barcelona.cat/ca/detall/casal-de-barri-bac-de-roda-poblenou_99400239106.html)
- Banc de Recursos de Casals, que és també un espai de suport mutu i intercanvi de coneixements i propostes entre els diferents casals de la ciutat.
- Web Quèdeque, on fem arribar les activitats gratuïtes que oferim i que encaixen en el tarannà de la plataforma.

Perquè la comunicació digital sigui efectiva, el casal treballarà amb especial èmfasi, com fins ara, el **posicionament SEO de la web i xarxes**. Això vol dir que per mantenir una bona indexació als cercadors, se segueixen les següents accions:

- Manteniment acurat de la web (*wordpress*) mitjançant servidor local i amb millor servei. Recentment hem incorporat la política relativa a les galetes i la privacitat.
- Acurada gestió de les meta-etiquetes i dels continguts de la web.
- Programació i calenderització dels continguts a xarxes socials i pàgina web.

- Seguiment del Casal a *Google My Bussines* i *Google Analytics*, per facilitar el posicionament a Google, el buscador per excel·lència, fomentar el tràfic a la web i fer un seguiment de les valoracions i opinions dels usuaris.

La contínua publicació de continguts a les diferents xarxes ens assegura visibilitat i tràfic a la web i poc a poc fer-nos un lloc en l'imaginari col·lectiu del veïnat.

Comunicació interna

La qualitat de la comunicació també és un punt molt important en la nostra difusió i intentem treballar contínuament per millorar aspectes a nivell gràfic i comunicatiu, incorporant noves plataformes digitals en l'elaboració d'aquest material, com seria el CANVA. Respecte la comunicació interna i externa, el Casal treballa de manera especial els següents punts:

- **Una base de dades actualitzada:** Considerem que la base per una bona comunicació i un bon anàlisi és una bona base de dades on arxivar la informació, tant de tallers, com d'usuaris/es, com col·laboradors/es i professorat. Per part nostra disposem d'una BBDD feta a mida i que hem anat adaptant a mesura que les necessitats han canviat i que, a més de catalogar els nostres usuaris i usuàries, ens permet fer llistes d'incidències, de control d'assistència, llistats d'activitats per període... i un llarg etcètera. Per altra banda, també està actualitzada pel que fa a la política de privacitat de dades de les persones usuàries.
- **Correu electrònic:** El correu electrònic és una de les dades bàsiques que recollim en el procés d'inscripció. Aquesta és bàsica per adreçar informacions a un col·lectiu en concret de qualsevol tipus: informatiu (recordeu portar carmanyola), d'incidències (canvi de dia del club de lectura), o les enquestes d'avaluació de les diferents activitats. Aquests correus els passem a la plataforma Mailchimp per als enviaments massius.
- **Notificacions urgents per SMS:** Per tal d'agilitzar la comunicació amb l'usuari/a de possibles incidències o avisos varis immediats, utilitzarem també l'enviament de SMS mitjançant escriptori virtual com a via principal donats els bons resultats que ha ofert fins ara. Durant aquests anys hem explotat al màxim aquesta via de comunicació i podem concloure que és molt efectiva i l'estalvi de temps per fer les gestions és realment significatiu.
- **A través del professorat o el mateix equip gestor:** Potser la manera més tradicional però també més efectiva, que és el boca-orella. Determinats esdeveniments importants com l'inici d'inscripcions, la Festa de cloenda o les assemblees d'usuàries es transmeten al professorat perquè ho comentin a classe, o des del mateix taulell d'informació. En alguns casos, activitats concretes on es generen forts vincles amb el professorat, aquests participen col·lectivament en les diferents activitats que es proposen des del Casal.
- **Mitjançant els plafons informatius de cada aula:** El Casal, a més d'utilitzar tots els canals anteriors per fer arribar la informació als i les usuàries, també fa ús dels plafons de suro que

hem incorporat a cada aula on pengem de manera impresa totes les informacions rellevants que succeiran al casal pròximament: Dates de l'assemblea, crida per demanar persones voluntàries per una activitat concreta, cartell del proper espectacle, plans d'evacuació o la prevenció de riscos del Centre.

- **Mitjançant la TV del vestíbul:** Gràcies al romanent existent al 2023, hem pogut reinvertir en una pantalla TV que utilitzem a les aules per a projecció, de manera que la que fèiem servir fins ara tornarà al seu lloc original, on ja fa anys l'utilitzàvem per l'agenda de la setmana. Així, mentre les persones usuàries es troben al vestíbul esperant per entrar a alguna activitat o realitzar algun tràmit, poden veure en pantalla les properes activitats que proposem.

Cronograma de difusió de les activitats

ACCIONS	PERIODICITAT					MESOS D'ACCIÓ												
	DI	SE	ME	TRI	SN	G	F	M	A	M	J	J	A	S	O	N	D	
CE: Actualització de la web	x					x	x	x	x	x	x	x	-	x	x	x	x	
CE: Xarxes socials		x			x	x	x	x	x	x	x	x	-	x	x	x	x	
CE: Mailing activitats		x			x	x	x	x	x	x	x	x	-	x	x	x	x	
CE: Mailing actualitat casal			x			x	x	x	x	x	x	x	-	x	x	x	x	
CE: Whatsapp	x					x	x	x	x	x	x	x	-	x	x	x	x	
CE: Material imprès				x		x	x	x	x	x	x	x	-	x	x	x	x	
CE: Cartelleria veïnat					x	x	x	x	x	x	x	x	-	x	x	x	x	
CE: Vidres	x					x	x	x	x	x	x	x	-	x	x	x	x	
CE: Tam		x				x	x	x	x	x	x	x	-	x	x	x	x	
CE: Comunicació Sant Martí				x		x	x	x	x	x	x	x	-	x	x	x	x	
CE: Bigestió				x		x	x	x	x	x	x	x	-	x	x	x	x	
CE: Quedequè				x		x	x	x	x	x	x	x	-	x	x	x	x	
CE: Banc recursos					x	x	x	x	x	x	x	x	-	x	x	x	x	
CI: Base de dades actualitzada	x					x	x	x	x	x	x	x	-	x	x	x	x	
CI: Correu electr.	x					x	x	x	x	x	x	x	-	x	x	x	x	

Cl: SMS					x	x	x	x	x	x	x	x	-	x	x	x	x
Cl: Professorat / equip de gestió					x	x	x	x	x	x	x	x	-	x	x	x	x
Cl: Plafons informatius aules		x				x	x	x	x	x	x	x	-	x	x	x	x
Cl: TV vestíbul		x				x	x	x	x	x	x	x	-	x	x	x	x

* DI: Diari / SE: Setmanal / ME: Mensual / TRI: Trimestral / SN: Segons necessitat

12. INCLUSIÓ DE LA PERSPECTIVA DE GÈNERE DE FORMA TRANSVERSAL

El projecte que presentem a concurrència, adopta iniciatives concretes per a la inclusió de la perspectiva de gènere de forma transversal:

- Intentem materialitzar una bona praxis comunicativa en tot allò que realitza el Casal, així com fomentar un llenguatge inclusiu i evitar així els possibles efectes diferencials sobre homes i dones.
- Vetlla pel contingut de les propostes culturals i els missatges que s'envien.
- Treballa per la paritat en espais de representació pública. Per exemple, en les trobades d'autor/a, intentem que l'espai sigui paritari, a fi de crear referents i visibilitzar les dones escriptores.
- Comptem amb una comissió de gènere al sí de l'entitat amb diverses funcionalitats:
 - Valorar la programació del Casal, a fi d'incloure propostes diverses no només pels volts de dates senyalades.
 - Mantenir un debat obert sobre els rols de gènere, tant al Casal com l'entitat gestora.
 - Proposar accions concretes per treballar el gènere des de diferents vessants: lúdic, educatiu, reivindicatiu.
 - Participar d'accions col·lectives juntament amb altres organismes i plataformes, com la Comissió de Dones de la FAVB i del Consell de Dones de Districte.
- Disposem (i posem en pràctica) el Protocol contra agressions masclistes per generar un entorn segur al Casal, així com en l'entorn de treball, així com en entorns digitals.

Creiem que la inclusió de noves persones i joves en aquesta comissió ajudarà a visibilitzar la tasca que fem en aquest àmbit.

13. ESTUDI ECONÒMIC I FINANCER ANY 2025

A continuació detallem l'estudi econòmic previst per a l'any 2025, que farem extensiu a la resta del període de gestió, tot i que cal mencionar una casuística concreta per al 2025 que no es donarà al 2026, i es la festa del 15è aniversari del Casal de Barri.

Relació despeses classificades per concepte

DESPESES	
Recursos humans <i>(incloem: nòmines de les tres persones contractades per a la gestió del casal)</i>	89.000
Comunicacions <i>(incloem: telefonia mòbil, mailchimp, servidor i domini web)</i>	1.300
Petit manteniment d'edificis o instal·lacions <i>(incloem: manteniment informàtic, manteniment fotocopiadora)</i>	3.000
Treballs realitzats per empreses externes <i>(incloem: gestoria, servei talleristes, artistes espectacles, xerrades, visita guiades)</i>	62.000
Adquisició material fungible <i>(incloem: material oficina, materials fungibles cuina)</i>	800
Transport i missatgeria	-
Publicitat i propaganda <i>(incloem: programes d'activitats, espectacles, pòsters programació)</i>	3.000
Auditoria	2.000
Assegurances	400
Lloguers <i>(incloem: rènting multicopista)</i>	1.200
Altres despeses <i>(incloem: prevenció riscos laborals, productes alimentació i begudes, productes higiene femenina, materials cuina, entre d'altres)</i>	4.500
TOTAL DESPESES	167.200

Relació d'ingressos classificats per fons de finançament

INGRESSOS	
Subvenció municipal	82.000
Taquillatge (venda entrades teatre)	1.000
Quotes d'inscripció	80.600
Venda productes (lloguer espais)	3.600
TOTAL INGRESSOS	167.200

Despeses:

Pel que fa al que inclou cada partida, està detallat al mateix pressupost i, per calcular les despeses del 2025 hem considerat la previsió de despeses generades en l'actual exercici del 2024, i amb un ull posat al 2023, tenint en compte:

- Una millora salarial de l'equip de gestió contractat per dinamitzar l'equipament, ara que la subvenció ho permet.
- Una millora de les condicions econòmiques relacionades amb el preu/hora de les persones talleristes en motiu del IPC i atrassos.
- Una reducció de les activitats de pagament en benefici d'activitats comunitàries, ara que no depenem dels ingressos econòmics per pagar nòmines.
- Una petita partida per assumir casuístiques derivades de serveis socials.
- Una petita partida per assumir activitats relacionades amb salut mental, cures i altres que oferirem gratuïtament però tindran un cost per al casal.
- 15è aniversari del Casal de Barri, que repercutirà només en el pressupost de 2025.
- Hem ajustat el preu de les activitats d'una hora (de 58 a 55€).

Ingressos:

Pel que fa als ingressos, per primera vegada representa un gran respir l'augment significatiu de la subvenció municipal, que ens permet treballar sota paràmetres de qualitat i no econòmics, de manera que hem calculat els ingressos tenint en compte que:

- Pel que fa als ingressos per venda d'entrades per espectacles, no esperem una gran quantitat ja que combinem espectacles gratuïts, amb taquilla inversa i de pagament.
- Pel que fa als lloguers, comptem amb els habituals: comunitats de propietaris i l'escola d'anglès Kids and Us.
- Hem ajustat preus d'algunes activitats.

Proposta de preus per a les activitats

Els preus del Casal son preus privats comunicats prèviament consensuats amb l'Ajuntament de Barcelona. Aquests són els preus orientatius que proposem:

TALLERS:

- Tallers de 10h: 55€
- Taller de 12,5h: 60€
- Tallers de 15h: 64€
- Tallers de 20h: 68€

Donat que nosaltres utilitzem una escaleta de preus que no augmenta proporcionalment d'acord a les hores d'activitat, podem dir que el preu hora màxim és de 5,5€, però en canvi el de 2h surt a 6,8€.

ESPAIS DE TROBADA:

La majoria són gratuïts amb alguna excepció, que tenen un preu simbòlic en concepte de materials o altres:

- Sardanes: 10€ / any (d'octubre a juny)
- Club cosmètica: 30€ / trimestre
- Espai de dol: 10€ / trimestre

VISITES CULTURALS:

- Entre 5 i 17€, depenent la tipologia de la visita: realitzada per associacions, mitjançant un guia, directament amb l'espai a visitar, etc.
- Altres a preu públic, segons espai.
- Altres gratuïtes, segons espai.

XERRADES I CONFERÈNCIES:

- Gratuït

EXPOSICIONS:

- Gratuït

ANNEXOS

Annex A: Dades socio-demogràfiques per barris 2023

Annex B: Règim intern del Casal de Barri 2021-2024

Annex C: Formulari de sol·licitud d'espais

Annex D: Proposta de preus privats comunicats 2025

Annex E: Fitxa tècnica espectacle

Annex F: Programa d'activitats octubre-desembre 2024

Annex G: Proposta de calendari de tancament per al 2025

Annex H: Protocol contra agressions masclistes del Casal de Barri

Annex I: Model d'enquesta d'avaluació

Annex J: Formulari inscripció presencial

Annex K: Control de cessió d'espais

També s'adjunta, per completar el projecte:

Annex L: Acord de col·laboració amb entitats i col·lectius del Casal de Barri

Barcelona, 2 d'octubre de 2024.